

Bureau de dépôt de LIEGE X  
Agrément P505189

**Editeur responsable**  
S.R.P.A., rue Bois Saint Gilles 146  
4420 Saint-Nicolas



PB-PP  
BELGIE(N) - BELGIQUE

# SRPA

SOCIÉTÉ ROYALE PROTÉCTRICE des ANIMAUX

la revue

N. 216

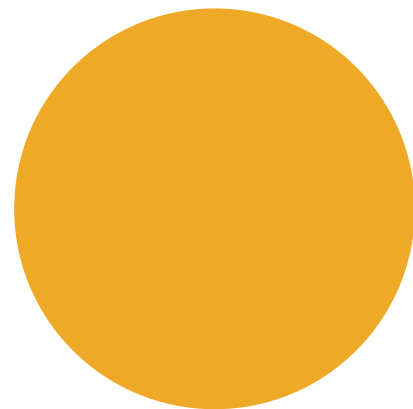
**P. 09 : La SRPA remercie la commune de Wanze**

**P. 18 : Fin 2023 a été marquée par l'inscription  
des animaux dans l'article 7bis  
de la constitution belge**

[www.srpa.net](http://www.srpa.net)

JANVIER – FÉVRIER – MARS – 2024 • Trimestriel

# SOMMAIRE |



page

**04**

Le courrier  
des adoptés

---

**10**

Service  
inspections

---

**16**

Notre service  
vétérinaire

---

**19**

Les Voeux  
de la SRPA

---

**22**

Hypertypes

---

**26**

Comment nous aider

---

**09**

Nouvelles  
de Vinalmont

---

**12**

Nos bénévoles  
à l'honneur

---

**18**

Nouvelles  
Le saviez-vous?

---

**20**

Nouvelles  
des refuges

---

**24**

Pensionnaires  
longue durée

---



# BILLET

## DE LA PRÉSIDENTE



Bien chers amis,

Certains d'entre vous ont reçu notre précédente revue avec retard, et bien que ce fait ne nous soit pas imputable, je vous prie de bien vouloir nous en excuser. Il faut quelquefois accepter certains impondérables.

Je voulais vous parler d'une chose qui me réjouit et me « réchauffe le cœur » comme on dit. Commençons par un retour en arrière, à l'époque de l'empereur Napoléon qui dans son code civil, encore largement appliqué, définissait les animaux comme des biens meubles, autrement dit des objets. Des voix se sont élevées au cours des dernières décennies en faveur des animaux pour en arriver à ce constat que, tout comme nous, les animaux peuvent ressentir la douleur (n'en déplaise à ce cher Monsieur Descartes) et ressentir d'autres sentiments d'ordinaire considérés comme « propres à l'homme ».

Et pourtant, nous le constatons, trop de traitements atroces sont encore infligés aux animaux, et des saisies sont encore souvent nécessaires. En sa session du 24 novembre 2023, le Sénat de Belgique a adopté le texte suivant :

Révision de l'article 7bis de la Constitution, en vue d'ajouter un alinéa réglant le bien-être des animaux (Déclaration du pouvoir législatif, voir le « Moniteur belge » n° 114 du 23 mai 2019).

Projet de révision de l'article 7bis de la Constitution en vue d'y consacrer le bien-être des animaux.

L'article 7bis de la Constitution est complété par un alinéa rédigé comme suit : « Dans l'exercice de leurs compétences respectives, l'État fédéral, les Communautés et les Régions veillent à la protection et au bien-être des animaux en tant qu'êtres sensibles. »

Le projet adopté a été transmis à la Chambre des représentants pour discussion et adoption éventuelle. Si le projet (texte identique) est approuvé par la Chambre des Représentants, l'article 7bis sera « ouvert à révision » par les nouvelles chambres qui seront issues des élections du 9 juin 2024.

Messieurs les juges, avec tout le respect que je vous dois, le parcours législatif du texte n'est certes pas terminé, mais la reconnaissance de la qualité d'être sensible des animaux est en bonne voie et je vous demande dès à présent de bien vouloir en tenir compte en adoptant une attitude plus sévère à l'égard des personnes qui maltraitent les animaux, ces « sans-voix » dont nous sommes les porte-parole.

Merci pour eux.

N. Vertessen, Présidente

*PS. Un grand merci à une grande dame, échevine liégeoise, dont le bien-être des animaux est depuis des années un objet de préoccupation.*

## LIBÉRALITÉS – ATTESTATIONS FISCALES

Lorsque vous effectuez des dons pour un montant minimum de 40 € au cours d'une année civile, notre ASBL est autorisée à vous délivrer une attestation fiscale (fiche 281.71) qui vous permet de bénéficier d'une réduction d'impôt à raison de 45% du montant de vos dons.

A partir de 2024, nous devons communiquer au SPF Finances le numéro national de chaque donateur. Sans cette information, nous ne pourrons plus délivrer d'attestations fiscales.

Pour bénéficier de la réduction fiscale sur vos prochains dons, communiquez-nous sans tarder votre numéro de registre national.

[www.srpa.net/membres](http://www.srpa.net/membres) ou [membres@srpa.net](mailto:membres@srpa.net)

Sans le numéro national (numéro en 11 chiffre commençant par votre date de naissance « à l'envers ») nous ne pourrons pas établir l'attestation et vous ne bénéficierez pas de la réduction d'impôt.

# LE COURRIER DES ADOPTÉS |

Vous êtes très nombreux à nous envoyer des nouvelles de nos anciens pensionnaires qui coulent des jours heureux à vos côtés. Vous nous offrez là un magnifique cadeau qui nous réchauffe le cœur et donne du sens à notre action!

Continuez! Notre livre d'or est accessible via l'adresse suivante :  
[www.srpa.net/livredor](http://www.srpa.net/livredor)

**Voici donc quelques récits de nos heureux adoptés et de leurs familles.**



**Zarko** arrivé à Saint Nicolas le 05/01/2023 et adopté le 26/08/2023.

Il va super bien! Il a vraiment bien pris ses marques à la maison, c'est une boule d'amour qui profite à présent du divan mieux que personne! Il est tellement reconnaissant, c'est un bonheur de l'avoir à nos côtés. Nous l'avons sauvé mais je pense que c'est plutôt lui qui nous a sauvés.

**Lucky** arrivé à Saint Nicolas le 21/04/2023 et adopté à Vinalmont le 07/10/2023.

Lucky est un chien adorable qui s'est tout de suite adapté à notre vie de famille et à notre mode de vie. Il vit avec nous à l'intérieur et a un grand jardin clôturé dans lequel il peut aller quand il en a envie.

Il adore jouer et a un panier rempli de jouets (balles, anneaux en caoutchouc, ...) à sa disposition. Et ses préférés, ce sont ceux qui font « pouet-pouet »!

Il adore aussi les balades (on vit à la campagne). On évite cependant de le lâcher (on a une laisse à rallonge de 10 m) car il n'aime toujours pas les moutons ni les autres chiens!

Il est aussi un peu territorial. Mais rien d'ingérable. Et puis, nous, on l'aime comme ça!

Bref, tout va bien



Bonjour, voici une photo de nos 2 félins (**Hadès**, la panthère noire, adoptée chez vous le 10-11-2018 et **Orion** le 08-07-2020).

On les adore et je crois que dans l'expression animaux « domestiques », ils se sont arrangés pour que les domestiques ce soit nous! Belle journée.

Jacqueline R.

Bonjour, c'est **Smooky!** Je suis arrivé au refuge de Cointe le 29/03/2023 et y suis resté quelques mois. Après un transfert vers le refuge de Vinalmont, j'ai enfin trouvé ma nouvelle famille le 18/09/2023.

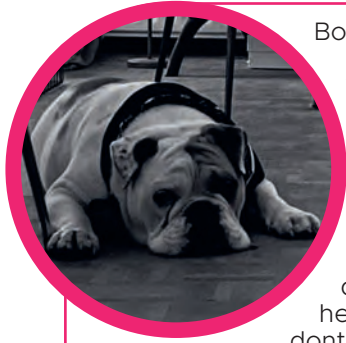


Tout se passe très bien pour **Diego**, adopté le 28/12/2023.



On est toujours aussi comblé de l'avoir avec nous. Il a d'ailleurs fêté ses 9 ans avec nous et il était tout content d'avoir eu un gâteau de pâte et de croquettes. Il écoute vraiment bien et ne lâche pas sa maman d'une semelle pour son plus grand plaisir. Les câlins sont toujours autant son moment préféré et c'est également le nôtre.

Eva M.



Bonjour,

J'ai attendu quelques jours pour vous donner des nouvelles de **Budha(mour)**, tenant avant cela à lui laisser le temps nécessaire de prendre ses marques, d'observer son comportement au global et surtout de le laisser récupérer les heures de sommeil profond dont il avait manqué ces 2 derniers mois.

Les nouvelles sont extrêmement positives. Son arrivée chez nous a directement été associée à du positif. J'avais installé tout le nécessaire pour assurer son confort et surtout mis en place une sorte de parcours fléché parsemé de « biscuits récompenses ». Cela a tellement bien fonctionné que j'ai dû retirer 2/3 de ces biscuits dont il se régala.

Les premières nuits, il a volontairement lutté contre le sommeil qui le guettait gardant un œil ouvert pour m'observer (= signe de la peur de l'abandon). Il tombe ensuite dans un sommeil profond, dès que je le berce ou que je m'endors à mon tour (= apaisé).

J'ai passé ces deux derniers jours à veiller sur lui en permanence, le laissant me suivre tant qu'il en avait besoin pour ne plus craindre mon absence et ai veillé à ce qu'il récupère dans un premier temps du sommeil dont il a manqué lors de ces trop nombreuses nuits dominées par l'anxiété.

Nous avons dès notre première rencontre eu une belle complicité qui ne s'est que confirmée et affirmée. Ma voix, ma façon d'être, ma capacité à le comprendre, le considérer, le respecter et surtout l'aimer semblent le métamorphoser. Je le sens réellement serein et apaisé.

Je suis profondément touchée, émue et me sens chanceuse de la confiance qu'il m'a immédiatement accordée malgré les traumatismes justifiés de son passé. Son bonheur et son bien-être sont désormais mes priorités et je les assurerai coûte que coûte.

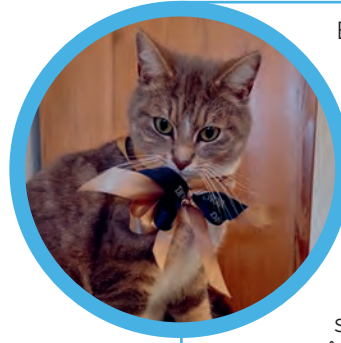
Sa vie tant méritée commence désormais.

Vous verrez sans doute un contraste dans son comportement que je ne peux qu'imaginer, ne l'ayant pas vu déprimé, désespéré et peiné à la suite du comportement capricieux que l'être humain lui a infligé. Il ne demandait qu'à être compris et aimé pour rayonner et être le meilleur compagnon que l'on puisse rêver d'avoir à ses côtés. Tel est mon ressenti.

J'encourage sa sociabilisation qui se passe à merveille jusqu'ici. Il ne sera donc pas nécessaire au bénévole ou celui ou celle qui lui témoignait beaucoup d'affection d'attendre les quelques semaines prévues à la visite officielle de post-adoption pour lui rendre une petite visite. Je sais que Budha en sera comblé et c'est tout ce qui compte pour lui désormais.

Un infini merci pour le soin que vous lui avez porté et la confiance que vous m'avez accordée.

Frédérique L.



Bonjour, je suis **Ptichou**, ça fait juste un an que je vis chez mes parents adoptifs humains. Je vais très bien! Je fais ce que je veux quand je veux, je cours dans le jardin, je joue à cache-cache, je fais des farces et je me fais cajoler sans cesse et j'adore ça! Voilà, je voulais juste donner de mes nouvelles et je souhaite à tous les pensionnaires de la SRPA d'avoir la même chance que moi.

*Ptichou, adopté au Refuge de Liège (Cointe)*

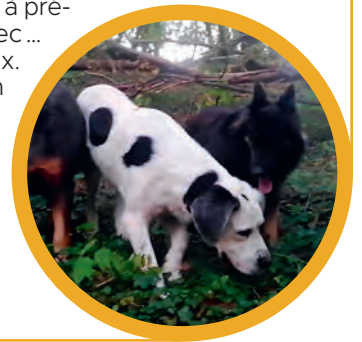
Bonjour! Je vous présente **Rob**, 9 ans. Il vivait enfermé dans un appartement et recevait la visite de son « propriétaire » 2 fois par mois. On l'a adopté à la SRPA de Liège, il a déjà gagné 1 kg. Depuis, il a également décrété que les chaises lui appartenaient et qu'il aurait des câlins à volonté! C'est une boule d'amour de qui on ne se passe plus!

Laura D.



La propriétaire de **Leyka** (croisé Dogue Allemand) a dû se séparer d'elle par nécessité de santé. Si cette étape de stress et d'incompréhension a dû être pénible pour Leyka qui a 8 ans, elle a toutefois eu la grande chance de croiser le regard de M<sup>me</sup> Joëlle Beaumont qui l'a prise sous son « aile ». Leyka vit à présent en pleine campagne avec ... 9 autres chiens et des chevaux. Bien que M<sup>me</sup> Beaumont ait un terrain bien conséquent, elle promène quotidiennement et en plus 7 de ses 10 chiens (les 3 autres sont trop vieux et affaiblis). Félicitations M<sup>me</sup> Beaumont, vous figurez bien parmi les amis des animaux.

Pascal L.



Salut, je suis le beau **Jiji** et me suis bien adapté à ma nouvelle famille. J'adore dormir dans mon panier, sur le divan et jouer avec ma petite sœur. Je reste un peu peureux, mais je me laisse apprivoiser de jour en jour. Je remplis mon nouveau foyer d'amour!

*Jiji, adopté au Refuge de Vinalmont*



Bonjour, je m'appelle Arnaud et il y a maintenant quelques années j'ai adopté un chat dans votre refuge de Liège, ce chat avait la particularité d'être enuclé des deux yeux (elle s'appelle maintenant **Frida**). En voyant la photo d'un petit chien aveugle sur votre page, je me suis dit que j'allais vous donner des nouvelles d'elle.

Lorsque je l'ai adoptée il y a maintenant 3 ans, la bénévole qui s'occupait d'elle me l'a conseillée comme un chat d'intérieur ce qui était parfait au vu de l'appartement dans lequel je vivais. Elle me conseillait aussi de ne pas avoir d'autres animaux.

Mais c'était sans compter le comportement de guerrière de Frida, et aujourd'hui, celle-ci profite régulièrement de mon jardin, elle chasse les oiseaux, escalade l'arbre et elle partage maintenant sa vie avec un chien (il a fallu un temps d'adaptation mais elles s'entendent très bien).

Bref si je vous envoie ce message aujourd'hui, c'est pour vous dire merci! Merci de la part de Frida et de la mienne, de lui avoir permis de vivre sa vie, de vous en être occupé et de lui avoir fait confiance.

On pourrait croire que ces petites bêtes qui présentent un handicap ne pourraient pas vivre une vie agréable mais c'est faux. Je pense qu'il leur faut juste du temps, beaucoup d'amour et d'attention! Il faut avant tout leur laisser une chance! Et elles vous le rendront au centuple, Frida a un tempérament hyper câlin et affectueux.

Arnaud V.



Voici **Whinnie**, adopté à la SRPA de Liège. Il profite de sa nouvelle vie en liberté totale et me mène à la baguette. C'est un gros gourmand mais il est aussi très sage et ne m'a rien détruit à part quelques touches de télécommande. Quand monsieur le veut bien, on profite tous les deux d'une longue séance de câlins, c'est le bonheur, mais pour lui mettre des gouttes dans les oreilles prescrites par la véto, c'est une autre histoire... Pas évident

de faire un selfie car il est en pleine forme et n'a pas le temps pour les paparazzis!

Lucie C.



Bonjour, moi c'est **Thor** (anciennement Socrate), adopté fin septembre 2023 au refuge d'Arlon. J'ai rejoint mon frère d'adoption Loki car celui-ci avait besoin d'un compagnon de jeux. On s'est vite très bien entendu même si on aime bien se chamailler de temps en temps, et on adore faire des courses avec dérapages incontrôlés dans toute la maison! D'après ma maman, je suis un petit glouton et une petite catastrophe aussi car j'aime bien faire mes griffes partout, mais elle n'a pas l'air de m'en vouloir, vu les séances de câlins qu'elle m'accorde. Je me sens vraiment bien dans mes pattes ici et tous les endroits sont bons pour une petite sieste!

Thor, adopté au Refuge d'Arlon



Coucou c'est **Pongo**! Je viens d'agrandir une famille.

Du haut de mes 3 mois, j'ai déjà un sacré petit caractère mais j'ai le cœur sur la main.

Aujourd'hui j'ai deux sœurs et un frère (mais c'est un chat et il n'aime pas trop jouer avec moi).

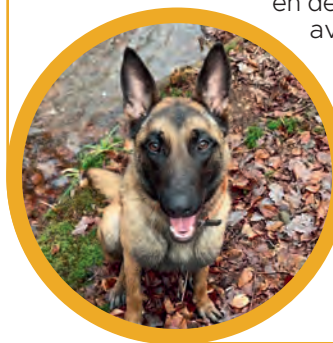
J'ai même été au toilettage et on m'a pris pour une mamy en mettant un bandeau sur les oreilles.

Je fais plein de balades et je commence bientôt le dressage. J'étais tout seul à la SRPA, je venais d'être séparé de mon frère. Peut-être me reconnaîtra-t-il? J'aimerais savoir si tout va aussi bien pour lui.

Pongo, adopté au Refuge de Liège (Cointe)

Coucou tout le monde,

Première grosse randonnée pour **Hera**, malinois adoptée fin janvier au refuge de Cointe. Les premiers jours ont été «mouvementés» mais elle s'acclimate plutôt bien à son nouveau mode de vie et à ses sœurs. C'est une jeune chienne pleine de vie, et en demande +++ de caresses avec son petit caractère bien trempé.



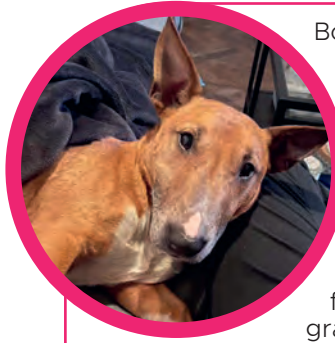
Fugueuse on m'a dit... au bout de trois jours elle était collée à mon pied et en totale liberté lors de nos balades (pour son plus grand bonheur).

Sanae A.

Voici **Maïa**, adoptée début janvier. Elle se porte à merveille et est adorable.

Marie-José E.





Bonjour, c'est **Alf**, adopté au Refuge de Liège (Cointe) le 22 décembre 2023.

Je suis rempli d'amour et mes nouveaux maîtres prennent bien soin de moi. Ils sont doux, calmes, me promènent 3x/j au minimum, me donnent quelques friandises...

Ils m'ont offert un chouette foyer avec un panier très confortable et un deuxième sous le bureau même si mon endroit préféré est le divan bien évidemment (panier grandeur XXL). C'est le moment où je peux

aller me coller contre eux et avoir des gratouilles/caresses de leur part.

Ils m'ont également acheté des nouveaux jouets (une corde qui a trouvé résidence dans le jardin, une boule et un « bâton » que je peux mâchouiller autant que je veux pour me défouler, un bois de cerf pour m'occuper lors de leurs absences mais il ne m'attire pas trop ce bois et un nouveau canard en « peluche » puisque je me suis déjà bien amusé avec l'ancien hihi... ). J'ai également un tapis de jeux de fouille où ma propriétaire me cache quelques croquettes afin de m'amuser tout en mangeant ! Le bonheur... En parlant de nourriture, ils m'ont également acheté une gamelle en forme de spirale puisque je suis très gourmand et mange trop vite...

Malgré tout, j'ai fait quelques bêtises en l'absence de mes maîtres... Mais rien de bien méchant. Je n'ai rien détruit à part faire un petit trou dans mon sac de croquettes qui était tout à fait à ma disposition. Je ne pouvais pas résister... Je me suis amusé à vider la poubelle de la salle de bains... Un jour, j'ai pris le risque de monter dans la chambre (chambre en mezzanine) et j'ai paniqué parce que je n'arrivais pas à trouver le moyen de redescendre. Dans la panique, je n'ai donc pas su contrôler l'envie pressante de mon intestin... Voici mes quelques bêtises et mes propriétaires ont été très compréhensifs.

Eux aussi doivent apprendre à vivre avec un nouveau compagnon (je suis le premier en plus quelle chance) et ne plus laisser mes croquettes à disposition par exemple.

Lors de la première semaine de mon adoption, ma propriétaire est restée avec moi la plupart du temps. Elle partait une demi-heure, une heure, ... afin de m'habituer à rester seul et me faire comprendre qu'ils reviendraient toujours.

Aujourd'hui, j'ai compris qu'ils allaient juste travailler et reviendraient toujours à mes côtés. Je n'ai plus de raisons d'hurler après eux et tout se passe bien depuis quelques jours.

Mes propriétaires ont remarqué que je tirais en promenade et que j'étais très dissipé (stressé, curieux, je pliais ma queue sous moi). J'ai aussi du mal avec mes congénères et qu'est-ce qu'il y en a ici à Liège. Pour que la balade soit plus agréable pour eux et pour moi, ils m'ont acheté un harnais (Animalin) anti-traction afin de ne pas « m'étouffer » avec mon collier.

Mes maîtres ont fait appel à un éducateur comportementaliste ; nous avons remarqué que j'ai du mal à gérer mes émotions d'où le fait que je ne sais pas comment interagir avec les éventuels copains...

Belle journée à tous !

Meric F. et Charlène G.



Bonjour, moi c'est

**Blue!** Un mois

après mon

adoption, cela

reste compli-

qué. Je reste

excessive-

ment crain-

tif, j'ai peur de

tout et n'ai pas

encore accordé

ma confiance

à mes nouveaux

maîtres. Je progresse doucement (2 pas en

avant, un en arrière). Je ne quitte pas mon

panier dans la maison sauf pour rejoindre

mon 2<sup>e</sup> panier dans le salon près de mes

maîtres (c'est déjà un progrès).

J'apprécie les grandes balades mais il faut

rester très attentif au moindre élément

perturbateur qui me stresse (promeneurs,

vélos, voitures, bruits divers, ... ).

Patience, patience est le maître mot avec

moi, mes progrès sont lents mais ma nou-

velle famille reste confiante.

*Blue, Adopté au Refuge de Liège (Cointe).*

Arrivée ce samedi

13 janvier 2024

dans ma nou-

velle mai-

son, j'ai été

baptisée

« **Meringue** ».

Je suis un

amour de

lapine, d'une

gentillesse et

toute mignonne

avec mon petit air ron-

chon. Je suis déjà le petit amour à sa maman.

J'ai été maltraitée dans ma vie passée et

lâchement abandonnée. Ma nouvelle maman

me dit ceci « Sache une chose ma belle, chez

moi, tu auras de l'amour, des câlins, de la

tendresse, une vie heureuse et remplie de

joie et de verdure. Je te donnerai tout ce

dont tu as besoin ma belle. Je t'aime de

tout mon cœur ma jolie fille ».

Merci de tout cœur à la SRPA pour cette

belle adoption, merci pour tout ce que vous

faites pour les animaux.

*Meringue, adoptée au Refuge de Liège*

*(Cointe).*



RETROUVEZ TOUS NOS ANIMAUX À L'ADOPTION  
sur [www.srpa.net/adoption](http://www.srpa.net/adoption)



# Portes Ouvertes

Refuge de Vinalmont

**26 mai 2024**

**10h à 17h**



**On vous attend !**

**Balade canine de +/- 5km entre 10h et 14h**  
(PAF 2€ au profit de nos petits protégés)

**Bar et petite restauration**

**Tombola et diverses animations**

Infos :  
085 23 06 95  
[www.srpa.net](http://www.srpa.net)

  
PLUS D'INFOS SUR LE FACEBOOK  
DU REFUGE

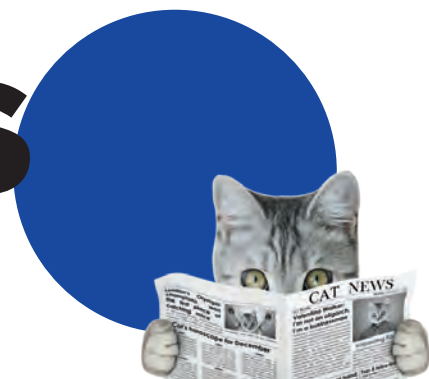
SRPA asbl - Refuge de Vinalmont  
Rue Roua 6  
4520 Vinalmont (Wanze)





# NOUVELLES

## DE VINALMONT |



### LA SRPA REMERCIE LA COMMUNE DE WANZE.

Lors de la cérémonie de réouverture du site de Vinalmont de la SRPA, un engagement particulièrement significatif a été pris par l'Echevin du bien-être animal de la commune de Wanze, Monsieur Bernard Lhonnay.

Nous sommes ravis de partager en photos la remise en état des berges du ruisseau du Roua. La stabilité retrouvée des abords du ruisseau, ainsi que la réfection de la route permettent une sécurisation des lieux.

Les visiteurs n'ont plus rien à craindre.

Ces actions concrètes de la part de la commune de Wanze démontrent un engagement profond envers le bien-être animal et témoignent d'une collaboration fructueuse entre les autorités locales

et les organisations dédiées à la protection des animaux.

En tant que SRPA, nous tenons à exprimer notre profonde gratitude envers l'Echevin du bien-être animal et toute l'équipe municipale pour leur soutien. Grâce à leur contribution précieuse, notre refuge de Vinalmont est désormais plus accessible et prêt à accueillir nos amis à quatre pattes.

Nous remercions la commune de Wanze pour son engagement envers notre cause et souhaitons de tout cœur que ce partenariat continuera dans le futur afin de nous aider à faire vivre notre devise : Sauver, Respecter, Protéger et Aimer.

*L'équipe de la SRPA*



# SERVICE | INSPECTIONS



## NOTRE SERVICE INSPECTIONS

Vingt novembre 2023, l'Unité Bien-Etre Animal fait appel à notre service inspections : ils demandent que nous prenions en charge des chiens de type bergers.

Nous nous mettons en route, direction Malonne, en région Namuroise.

Arrivés sur place, nous remarquons que nous ne sommes pas le seul refuge ; un tel déploiement laisse supposer une prise en charge de nombreux animaux...

Un agent de l'UBEA, nous explique la situation : une plainte a été déposée concernant plusieurs chiens qui seraient détenus dans de mauvaises conditions.

Aux premiers regards, c'est la stupéfaction. Devant nos yeux, une dizaine de chiens sont cloîtrés dans une sorte de garage dans le jardin, chacun dans un chenil rempli d'excréments, dans le noir total. Un peu plus loin, ce sont deux petits chiens dans un mini enclos, à l'extérieur et sous la pluie, avec une niche qui n'en a que le nom et sans aucune étanchéité.

Nous remarquons aussi rapidement ce qui ressemble à un élevage de lapins, à l'extérieur également.

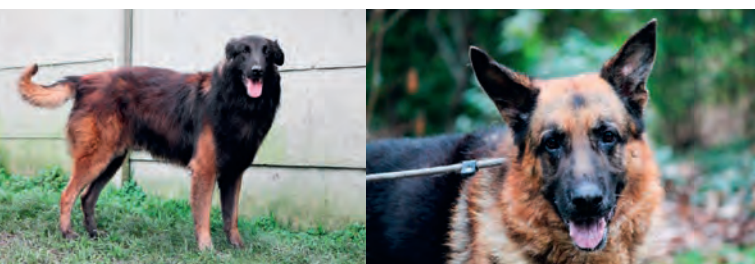
En nous approchant des chiens, des squelettes de lapins jonchent le sol... Nous comprenons très vite, avec horreur, que c'est ainsi que les chiens sont nourris. Nous apprendrons par la suite que les pauvres lapins étaient donnés en pâture vivants.

Soumis à de telles conditions de vie, les chiens sont, bien entendu, sous-alimentés, dans un état de toilettage catastrophique et dégageant une odeur nauséabonde.

Initialement, cela devait être une saisie mais, au final, la propriétaire accepte de signer l'abandon volontaire (ces-

sion) des chiens. Ce qui est une bonne chose puisque cela permet aux refuges de disposer des animaux immédiatement, de les mettre en ordre (identification, vaccination, stérilisation,...) sans devoir attendre les 60 jours calendrier pendant lesquels l'autorité compétente doit statuer sur la décision de restitution – ou non – des animaux à leur propriétaire. Obtenir la cession volontaire permettra donc de proposer ces malheureux chiens plus tôt à l'adoption.

Notre équipe repartira, ce jour-là, avec deux bergers adorables et devenus maintenant magnifiques !



Il y a quelques semaines, nous recevons une plainte de voisinage pour un chien qui serait enfermé jour et nuit dans une pièce et qui pleurerait très souvent.

À notre arrivée, une dame d'un certain âge nous ouvre et nous montre la pièce où vit son Husky de 4 ans. Le constat est immédiat et horrifiant ! La pièce est remplie d'excréments ; quelques gamelles vides retournées et donc vides ; pas d'eau ; une casserole avec des frites séchées ; des palettes et divers objets jonchent le sol sur lesquels le chien pourrait clairement se blesser.

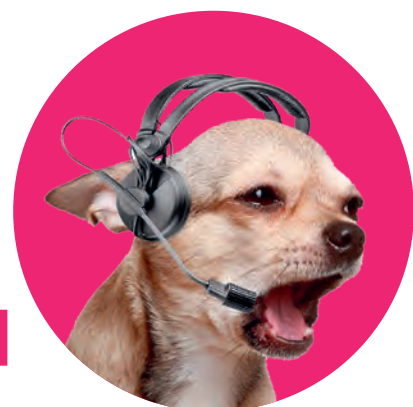
En parlant avec cette dame, nous comprenons très vite qu'elle est désorientée, ses propos sont incohérents et elle vit elle-même dans un espace à la limite de l'insalubrité.

Nous décidons d'appeler son fils qui nous explique avoir offert ce chien chiot à sa maman pour lui tenir compagnie. Une conversation commence afin de conscientiser monsieur sur les conditions de détention du chien qui sont catastrophiques et, surtout, sur la santé mentale et les conditions de vie de sa maman. Il décide, à notre grand soulagement, de nous céder le chien. En parallèle de la prise en charge du chien, nous alertons les autorités afin que cette pauvre dame soit elle-même secourue.

Grâce à ce signalement, nous aurons sorti ce chien de la misère mais nous aurons pu également faire en sorte que cette dame ne soit plus livrée à elle-même et aidée par des services sociaux. Lorsque nous sommes sur des inspections pour les animaux, il est malheureusement très fréquent que nous soyons aussi confrontés à la précarité humaine ...

# STAR

## D'UN JOUR (REFUGE D'ARLON) |



### LE 6/9 SUR NRJ DISTRIBUE DE LA NOURRITURE AUX ANIMAUX AVEC EDGARD & COOPER.

Le plus difficile ... c'est l'effet de surprise ! La veille, l'équipe du « 6/9 » me dit : « On vous appelle demain, c'est une surprise ». Léger stress, bien entendu.

Et le jour J, bien que nous ayons été prévenus de l'appel, la surprise est pourtant bien là !

Au bout du fil, ceux qui nous ont inscrits pour bénéficier de ce généreux don ne sont pas des inconnus pour nous !

Cela fait un moment que quatre ou cinq fois par semaine, un jeune couple se rend au refuge pour promener un chien en particulier, et pas n'importe lequel : Yoshi, un de nos pensionnaires de très longue durée.

Yoshi, c'est un sacré caractère et un lourd passé. C'est donc avec persévérance et patience que ces deux humains pas comme les autres prennent le temps qu'il faut pour que, une fois n'est pas coutume, ce soit Yoshi qui les adopte.



Nous raccrocherons donc avec joie et gratitude ; heureux de recevoir ce super don d'NRJ et Edgard Cooper et d'autant plus d'émotion que ce geste ait été initié par nos bienfaiteurs, amis de Yoshi.

Alors, Ophélie... merci !

# NOS BÉNÉVOLES A L'HONNEUR

## NOTRE BÉNÉVOLE À L'HONNEUR : DIDIER

Il y a un peu moins d'un an, Didier a poussé les grilles du refuge. Grand gaillard athlétique, la cinquantaine bien portée, au regard franc et à la voix posée.

Un peu d'histoire... Didier a toujours vécu entouré d'animaux, depuis la petite enfance. Son premier grand amour était un berger allemand appartenant à son cousin. Ses parents étaient, eux aussi, amoureux des chiens et des chats, avec une préférence pour les orphelins. C'est donc tout naturellement qu'ils venaient adopter à la SRPA.

Lorsqu'il a quitté la maison de ses parents, Didier a suivi la voie tracée : c'est à Cointe qu'il a adopté la dizaine de chiens qu'il a eue jusqu'à ce jour. Fan de grandes races, ce sont des bergers allemands, des alaskan malamutes, des huskies et d'autres grands « croisés » qui ont eu la chance de partager son quotidien. Parce que chance il



y a pour les élus ! Sa meute n'est qu'équilibre et sérénité, elle profite de longues balades dans les bois chaque jour (vous le croirez certainement dans les bois du Sart Tilman si vous-même le fréquentez !); chaque membre vit en harmonie dans le groupe et est sociable tant avec les inconnus humains que canins. En comblant les besoins de ses chiens, tant intellectuels que physiques, en leur offrant calme et attention, Didier a fait de chacun d'eux des compagnons parfaits ou presque.

### Mais faisons les présentations !

**Okami** (qui signifie « loup » en japonais) a dix ans, l'alaskan malamute.

**Kira**, 8 ans, croisée husky et dogue du Tibet dont Didier est le quatrième (et dernier) propriétaire.



Marcel, 3 ans, berger australien croisé Colley

Seth, 2 ans et demi, malinois.

Sans oublier le boss : le chat. Surnommé auparavant Lucifer, il répond maintenant au joli nom de **Satanas**!

Mais reprenons.

En avril 2023, Didier pousse donc les grilles du refuge. Il s'était toujours juré que lorsque sa carrière professionnelle le lui permettrait, il donnerait du temps à la SRPA. Sa première intention était de devenir promeneur. Mais très rapidement, il s'essaie à l'entretien des chenils et s'y plait. Pourtant, c'est loin d'être une tâche facile : elle est physique, éprouvante et salissante. Profitons-en pour mettre à l'honneur et remercier nos agents animaliers, salariés, qui œuvrent quotidiennement, dans l'ombre, pour le bien-être de tous nos animaux; leur travail est aussi ardu qu'indispensable.

La qualité du travail de Didier est rapidement remarquée par le responsable des chenils, Joachim. Lorsque Didier est là, il est certain que le boulot sera bien fait. C'est un plus énorme pour toute l'équipe. Mais qu'en retire-t-il, lui?

- *« Je m'y sens vraiment utile. Je sais qu'il y a déjà pas mal de promeneurs et que le nettoyage est plutôt boudé par les bénévoles; alors j'ai vraiment l'impression d'œuvrer pour les chiens, pour leur bien-être. » dit-il.*
- *« Didier, pourtant, tu n'es quasi pas en contact avec les chiens? »*
- *« Oh que si justement! En entretenant les loges des chenils, je suis en contact avec tous les chiens et notamment ceux que les promeneurs ne peuvent pas sortir parce qu'ils sont malades, en attente d'opération, en post opératoire, en saisie, etc. Je peux leur parler, leur faire une caresse, leur donner quelques instants d'attention alors qu'ils sont plus isolés que les autres. Leur offrir un peu de joie m'en procure encore plus. ».*

Discret, efficace, généreux. Didier quoi!

Dans notre refuge, les bénévoles vont et viennent, restent quelques semaines ou mois, repartent vers d'autres pages de leur vie, reviennent parfois. Dans ces forces vives indispensables, de temps en temps, il y a une pépite que l'on souhaite garder pour toujours...

Didier en est une.



**ENVIE DE REJOINDRE NOTRE  
EQUIPE DE BÉNÉVOLES? INSCRIVEZ-VOUS!**  
sur [www.srpa.net/benevolat](http://www.srpa.net/benevolat) ou au 04 252 96 36



# FÊTE DU PRINTEMPS

REFUGE SRPA LIEGE

**DIMANCHE** | **10H À 18H**  
**16 JUIN 2024**

**NOUS VOUS ATTENDONS  
NOMBREUX !**



# ACTIVITÉS

**VISITE LIBRE DU REFUGE**

**TOMBOLA**

**ANIMATIONS POUR ENFANTS (GRIMAGE,  
CHATEAU GONFLABLE, JEUX, ...)**

**PHOTO(S) AVEC  
VOTRE ANIMAL**

**BAR & RESTAURATION**

**CONCOURS DU TOUTOU LE  
PLUS SYMPA DES SYMPAS**

**DÉMO BRIGADE  
CANINE DE LIÈGE**



PLUS D'INFOS SUR L'ÉVÉNEMENT FACEBOOK

**NOSTALGIE**

# NOTRE SERVICE VÉTÉRIINAIRE

## ENTRE JOIE ET TRISTESSE

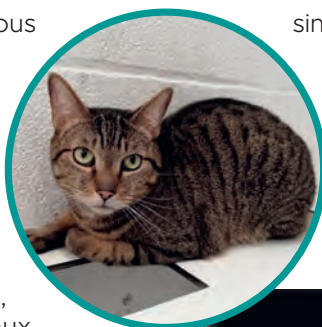


Aujourd'hui, Tigrou et moi, nous aimerions vous en apprendre un peu plus sur les calculs.

Addition, soustraction, multiplication, fraction, racine carrée, exposant, ... Vous êtes prêts ?

Non, non, restez ! C'est une petite blague !

Laissons Pythagore et son théorème se rendormir dans un coin de notre cerveau, aujourd'hui, nous parlons des calculs vésicaux chez le chat !



Commençons par le commencement, c'est quoi l'urine et comment est-elle créée ?

### Comment ça se crée ?

Le corps n'aime pas trop les déchets, il a besoin de s'en débarrasser, on appelle ça « excréter ».

Il existe divers déchets et 3 moyens de les éliminer :

- Quand vous respirez, l'air que vous expirez, que vous rejetez a été préalablement filtré par vos poumons pour garder ce dont vous avez besoin (oxygène) et éliminer ce dont vous n'avez pas besoin.
- Quand vous mangez, la nourriture passe par plusieurs organes et étapes pour que tout ce dont vous avez besoin en soit extrait et que tout ce dont vous n'avez pas besoin soit évacué via les matières fécales ou excréments.
- Quand vous vivez, bougez, dansez, courez ... vos organes et vos muscles consomment de l'oxygène et des nutriments et produisent à leur tour des déchets qu'ils rejettent dans la circulation sanguine. C'est le rein qui est chargé de se débarrasser de tout ça.

**Le rein**, c'est un gros filtre en forme de haricot.



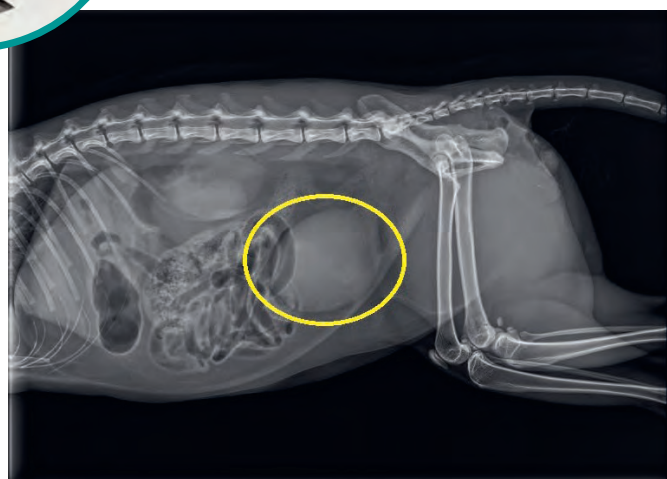
Le sang contenant des déchets arrive dans le rein par l'artère (en rouge) où il subit trois étapes de filtration différentes (que Tigrou et moi n'expliquerons pas ici).

Le sang ressort tout propre par la veine (en bleu) et les déchets qui sont maintenant devenus de l'urine sont dirigés vers la vessie via le petit tuyau jaune sur le des-

sin, l'uretère.

**La vessie** c'est comme une grande poche qui nous permet de stocker l'urine.

(C'est pratique, ça permet de ne pas faire un goutte-à-goutte de pipi en continu !)  
L'urine empruntera l'uretère pour être acheminée vers l'extérieur.



Deux reins, deux uretères. Une vessie, un urètre.



### Que contient l'urine ?

L'urine est composée de 95% d'eau et de 5% de déchets.

Dans ces déchets, il y a les « déchets azotés » (urée, créatinine, ammoniac, et l'acide urique) qui sont produits par le fonctionnement des organes et il y a des ions (sodium, potassium, hydrogène et calcium)

### Calculs vésicaux, « cailloux dans la vessie » :

Parfois, des calculs urinaires (urolithiases) peuvent se former dans les voies urinaires.

Chez le chat, ils se forment suite à une hyper-saturation des urines par certains minéraux.

On peut retrouver deux types de calculs différents, les struvites et les oxalates.



Ils n'ont pas la même composition chimique et visuellement, ils sont totalement différents :



Parfois ils sont minuscules, on parle alors de ... sable.

### Ça entraîne quoi des cailloux dans la vessie ?

He ben, ça picote, ça blesse, ça irrite les parois ... ça provoque une inflammation de la vessie, la fameuse cystite ! Chez les mâles, l'urètre qui est plus étroit au niveau du pénis peut même se boucher totalement.

Quand l'urine ne peut plus s'échapper du corps, elle s'accumule dans la vessie qui gonfle, qui gonfle, qui gonfle ... c'est extrêmement douloureux et c'est une urgence vitale ! On appelle ça un « globe vésical ».

### Et Tigrou ?

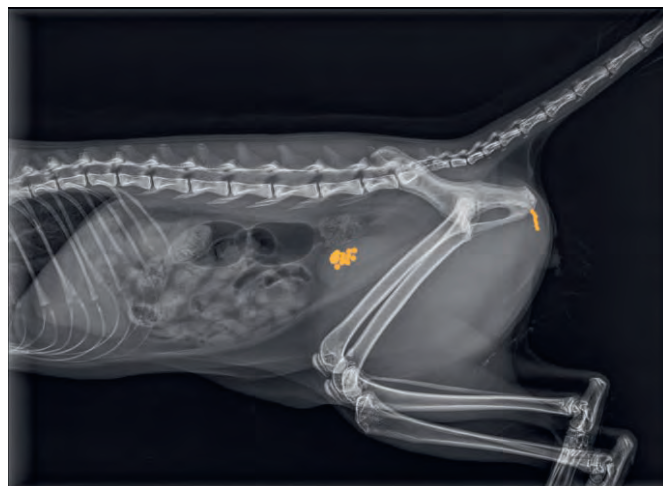
Figurez-vous que notre ami Tigrou a été abandonné chez nous parce qu'il n'était pas propre, il avait été traité pour une cystite quelques semaines auparavant.

Mmmh, un chat qui n'est plus propre et ayant eu une cystite ? Ça nous a mis la puce à l'oreille et nous avons décidé de faire passer une petite radio à Tigrou.

D'abord, je vous mets la radio sans aucune indication pour que vous puissiez essayer de trouver les fameux calculs.



Alors ?



Il y a de jolis calculs vésicaux dans la vessie de Tigrou mais aviez-vous vu ceux qui commençait à boucher l'urètre ?

Ni une, ni deux, nos vétérinaires ont sorti leurs instruments de chirurgie et ont réalisé une cystotomie ainsi qu'une urétrostomie.

- **Cystotomie** : On réalise une petite incision sur la vessie et on aspire bien tous les calculs.
- **Urétrostomie** : On va retirer la partie la plus étroite de l'urètre et on va aboucher l'urètre directement à la peau pour créer un nouvel orifice de sortie pour l'urine.

Et voilà, un Tigrou à qui il manque un petit bout mais qui va pouvoir se trouver une nouvelle famille ! (Ce qu'il a fait le 24 janvier 2024, belle vie à mon co-auteur !)

Tigrou est redevenu propre, la seule chose qui a changé pour lui c'est que maintenant il doit manger une alimentation spécifique qui aidera à prévenir la formation de nouveaux cristaux.

Ses nouveaux heureux Humains et son nouveau vétérinaire traitant devront bien sûr continuer d'être vigilants : une rechute reste possible.

### Les signes qui doivent tracasser un propriétaire de chat :

- Le chat présente des difficultés à uriner
- Le chat fait pipi beaucoup plus souvent
- Le chat présente du sang dans les urines
- Le chat devient malpropre

### Les facteurs favorisant l'apparition de calculs :

- L'obésité
- La sédentarité
- Une mauvaise hydratation
- Une alimentation dites « sèche » uniquement composées de croquettes (n'hésitez pas à proposer régulièrement de la nourriture dite « humide » comme les boîtes, les sachets fraîcheurs, ...)
- Le stress

# NOUVELLES

## LE SAVIEZ-VOUS? |



### FIN 2023 A ÉTÉ MARQUÉE PAR L'INSCRIPTION DES ANIMAUX DANS L'ARTICLE 7BIS DE LA CONSTITUTION BELGE.

- En bref, nos protégés sont dès à présent reconnus comme êtres vivants dotés d'une sensibilité. C'est une première étape dans un débat qui est mené depuis déjà de nombreuses années!
- A travers cette phrase désormais introduite dans l'article dont il est question :

*« Dans l'exercice de leurs compétences respectives, l'État fédéral, les Communautés et les Régions veillent à la protection et au bien-être des animaux en tant qu'êtres sensibles »*

Nous pouvons espérer une meilleure protection de nos protégés. Définir une sensibilité devrait en effet permettre un jugement plus lourd (mais surtout adéquat) vis-à-vis des maltraitances animales, encore aujourd'hui trop nombreuses.

Dans cette même logique, nous pouvons espérer une conscientisation de la problématique et un jour qui sait, une diminution de ces faits abjects.

Vous le savez, la SRPA n'a pas attendu les changements législatifs que nous connaissons aujourd'hui pour œuvrer dans ce sens. Flashback :

- La Société Protectrice des Animaux de l'arrondissement de Liège fut fondée en 1893 par Monsieur Alphonse Gulikers. A cette époque, la S.P.A. est en réalité représentée par un groupe de personnes bénévoles souhaitant œuvrer pour le bien-être animal. Des traces de ce groupement associatif sont d'ailleurs trouvées dans les registres des conseils communaux de la Ville de Liège avant cette date. En sa séance du 30 avril 1888, celui-ci accepta notamment l'offre de Madame Montéfiore-



Bisschoffsheim qui souhaitait offrir à la cité une dizaine de fontaines-abreuvoirs. La vasque inférieure était destinée aux chiens, la vasque médiane aux chevaux et la petite vasque supérieure était pour les oiseaux. Certaines de ces fontaines sont encore visibles aujourd'hui.

- En 1923, la S.P.A. se constitue officiellement ASBL. Dans un premier temps, elle lutte contre la vente d'animaux domestiques sur le célèbre marché liégeois de la Batte. A ce combat s'est alors ajoutée la lutte contre l'utilisation des chiens de charrette et des chevaux de travail.
- Quelques années plus tard, la S.P.A. crée sa section « Inspections ». Les personnes impliquées veillent à ce que chaque adoptant assure ses engagements envers l'animal recueilli, et répondent aux appels concernant les animaux en détresse par maltraitance.



- En parallèle, cette même section mène un combat que la S.R.P.A. se voit encore aujourd'hui fière de perdurer : la stérilisation des chats errants.
- En 1986, une première loi belge apparaît pour défendre le bien-être des animaux, sous la pression des associations concernées dont la S.P.A. fait bien entendu partie. C'est seulement en 2014 que nous observons la régionalisation du bien-être animal et dans ce sens, la création du Code Wallon du BEA.

Ces exemples figurent parmi tant d'autres, ils sont notre histoire, notre fierté.

Nous nous réjouissons de voir que nos combats aboutissent, lentement mais sûrement, en faveur du bien-être de nos protégés.



# LES VOEUX DE LA SRPA



Chers amis des animaux, donateurs, membres, adoptants, bénévoles,

**Toute l'équipe du refuge s'unit pour vous souhaiter à vous, et à vos compagnons à deux ou quatre pattes, une très bonne et heureuse nouvelle année; bonheur, santé et sérénité!**

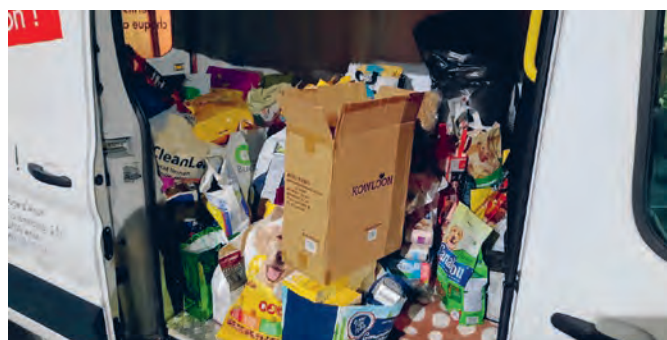
Avant de nous tourner vers l'avenir, nous nous devons de vous remercier pour votre présence et votre soutien tout au long de l'année écoulée : la fréquentation du refuge est en constante augmentation, preuve de votre confiance et de votre soutien au sort de nos orphelins, à la cause animale en général, et à la SRPA en particulier. C'est une grande joie et une immense fierté de constater que vous êtes à nos côtés.

Une preuve, s'il en faut, est le succès de notre porte ouverte de Noël. Ce fut en toute simplicité, cette fois, mais que de belles âmes présentes! Cela donne un tel sens à notre travail. Merci mille fois...

D'ici là, bien des chiens et bien des chats seront déposés au refuge... Nous avons besoin de vous pour leur offrir un foyer et une nouvelle vie et, comme toujours, nous comptons sur votre fidélité et votre générosité pour continuer nos combats :

**Sauver, Respecter, Protéger, Aimer.**

*«Tout seul, on va plus vite; ensemble, on va plus loin.»*



# NOUVELLES

## DES REFUGES



### QUELQUES NOUVELLES D'ARLON...

Depuis deux ans, au moment même où tous les magasins rivalisent d'imagination pour vous éblouir en vue des fêtes, le refuge d'Arlon, lui, installe son sapin et surtout de l'espace en dessous de ses épines. Cet espace est mis à disposition de tous ces gens formidables qui nous suivent au jour le jour et, cette année encore, ils ont montré toute leur grandeur d'âme et leur générosité!

Il n'aura suffi que de quelques minutes pour que notre publication fasse mouche : les colis sont arrivés en nombre pour améliorer le quotidien de nos orphelins.



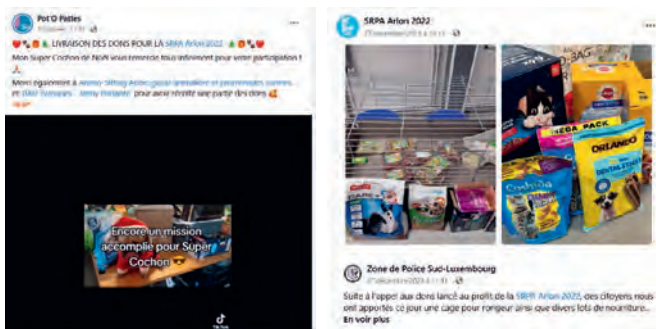
Nourritures, friandises, couvertures, jouets .... chaque jour un peu plus!

Et si tous ces présents sont pour nos protégés, c'est toute l'équipe qui est remplie d'émotion et de reconnaissance : ces gestes de générosité, cela démontre avant tout, la reconnaissance du public envers nos combats, nos missions et démontre le soutien de ceux qui nous regardent parfois de loin.



La noblesse qui émane des cœurs pendant la période de Noël offre un éclat d'espoir aux animaux dans les refuges. Ces actes désintéressés, généreux, démontrent le véritable esprit de Noël, où l'amour pour tous les êtres vivants prend une place centrale. En contribuant à rendre les fêtes mémorables pour les animaux sans abri, nous construisons un monde où la générosité et la bienveillance illuminent chaque coin sombre de notre société.

Cette année encore, nous avons manqué de place, certains organisant, leur propre collecte.



# PORTES OUVERTES



Refuge d'Arlon

29 juin 2024

10h à 17h



**Rejoignez-nous !!**

Visite du refuge  
Bar et restauration  
et d'autres surprises !



Infos :  
063 22 17 54  
[www.srpa.net](http://www.srpa.net)

  
PLUS D'INFOS SUR LE FACEBOOK  
DU REFUGE

SRPA asbl - Refuge d'Arlon  
Rue de Luxembourg 351  
6700 Arlon

# HYPERTYPES



Tout au long de la domestication, les animaux ont été sélectionnés pour reproduire et accentuer des critères jugés pertinents par et pour l'humain. Ainsi, ce dernier a créé des centaines de races de chiens et de chats présentant des caractéristiques comportementales ou physiques répondant à ses besoins.

Au fil du temps, des associations dédiées aux chats et aux chiens ont développé des « standards de race » qui décrivent l'idéal de chaque individu en termes de caractéristiques physiques, telles que la forme et la taille du corps, la structure du crâne, la longueur de la queue, ainsi que la qualité, la longueur et la couleur du pelage. Ces normes sont le fruit d'une convention entre les éleveurs et les éleveuses d'une race spécifique.

- En ce qui concerne les chiens, vous pouvez consulter les standards de races auprès de la Fédération cynologique internationale (FCI) et/ou des clubs de races.
- En ce qui concerne les chats, vous pouvez consulter les standards de races auprès de la Fédération internationale féline (FIFé) et/ou des clubs de races.

## **C'est l'amplification de caractéristiques particulières qui engendre des animaux hypertypés.**

A force de vouloir des chiens ou des chats « extraordinaires » présentant par exemple une face de plus en plus plate, une couleur spéciale, une taille toujours plus petite ou toujours plus grande, l'humain a produit des chats et des chiens dont **le bien-être et la santé sont en danger**. Ce phénomène est appelé « hypertypes ».

Depuis 2018, le Conseil wallon du Bien-être des Animaux (CWBEA) s'est penché sur la problématique des hypertypes et des maladies génétiques liées à certaines races de chats et de chiens. Il a constitué un groupe de travail chargé de propo-

ser des mesures visant à limiter les atteintes au bien-être de ces animaux.

## **Chacun d'entre nous, citoyen, citoyenne, éleveur, éleveuse, vétérinaire avons un rôle à jouer pour protéger et respecter la santé, l'intégrité et la dignité des animaux.**

Cette page a pour objectif d'informer au maximum sur les risques liés à ces phénotypes délétères, et non pas d'effrayer ou de stigmatiser les animaux hypertypés ou leur propriétaire. Il est important d'être bien informé(e) sur cette thématique afin d'être conscient(e) des spécificités et besoins particuliers de son animal, s'il est concerné. Si vous avez un doute ou une inquiétude concernant votre animal, consultez votre vétérinaire, qui vous renseignera au mieux.

Un travail de renforcement de la réglementation est en cours, en vue d'améliorer la sélection des animaux reproducteurs et ainsi limiter le nombre d'animaux souffrant d'un hypertype.

Lien vers la vidéo :

<https://www.youtube.com/watch?v=s0BY-i3xonU>



# XÉNA

## PENSIONNAIRES LONGUE DURÉE



« Gagner à la loterie », un concept qui est parlant, ici, au refuge : certains chiens partent dans les heures qui suivent leur mise à l'adoption, ce sont les heureux gagnants ; d'autres attendront quelques jours voire quelques semaines ; certains, moins chanceux, patienteront des mois. C'est une orpheline de cette troisième catégorie que nous vous présentons aujourd'hui.

**Xéna**, malinoise de deux ans et huit mois, pensionnaire « longue durée », reste invisible aux yeux des visiteurs et n'a pas encore eu le bonheur de gagner le gros lot : une famille.

**Xéna** n'a jamais eu de foyer stable, elle a été donnée à quelques reprises pour arriver finalement au refuge, blessée, et sans être réclamée. Le berger belge malinois a des besoins spécifiques, ce n'est plus (il faut l'espérer !) à détailler. Cette race est, depuis des années, parmi les plus représentées dans les refuges en Belgique et ailleurs. La plupart des gens pensent que le malinois s'éduque tout seul et sera ce merveilleux chien qui écoute au doigt et à l'œil comme on le voit « à la télé ». Il n'en n'est rien. Le malinois sera la Roll's des chiens pour ceux qui prendront la peine de s'en occuper, en satisfaisant leurs besoins physiques et intellectuels. Dans le cas contraire, le chien passera souvent par la case « abandon », pour



le plus grand malheur de ce chien d'exception (l'isolement est sa plus terrible torture) dont l'attachement à l'humain va jusqu'à la mort.

C'est exactement le parcours de Xéna.

A son arrivée, nous n'avions pas d'informations sur sa personnalité, son comportement, ses habitudes, etc. Les bénévoles ont dû tout découvrir. Et de promenades en pauses câlins, ils ont pu dresser un portrait de la belle.

***Câline, joyeuse, jouette, sans agressivité, sociable avec ses pairs, avide d'apprendre, intelligente, énergique mais sachant se poser, sans réactivité aux voitures, aux passants, aux joggeurs, aux vélos... bien des qualités !*** Il reste un peu de travail pour la marche en laisse détendue et éviter quelques pincettes en sortie de loge mais ses promeneurs y travaillent.

Alors pourquoi cette transparence ? Probablement cette vilaine façon qu'elle a de se présenter aux inconnus quand elle est en loge ; il faut avouer que là, elle n'est pas engageante ... Il va donc falloir trouver l'humain qui regarde au-delà des apparences.

Pour cette beauté, nous cherchons un humain averti, connaisseur un minimum de cette race de travail, avec le temps et l'envie de nourrir Xéna de tout ce dont elle a besoin pour s'épanouir et s'apaiser, et qui verra dans l'excitation de cette beauté non pas un tempérament belliqueux mais un cri de désespoir après deux ans d'instabilité et six mois d'enfermement.

Sincèrement, vous seriez serein, vous ?

**Xéna**, malinoise de refuge, transparente et invisible, un peu chamboulée mais qui rêve de poser enfin ses valises, attend les yeux de celle ou celui qui la regardera autrement.

# APPEL AUX BÉNÉVOLES



## APPEL AUX BÉNÉVOLES

LE REFUGE NE PEUT FONCTIONNER SANS L'AIDE PRÉCIEUSE ET RÉGULIÈRE DES BÉNÉVOLES ! ILS SONT UN ROUAGE INDISPENSABLE AU BIEN-ÊTRE DES ANIMAUX HÉBERGÉS !

MERCI D'AVANCE DE  
VOTRE AIDE ET AU  
PLAISIR DE VOUS  
COMPTER PARI MI NOUS !



## BÉNÉVOLE PROMENEUR/SE DES CHIENS DU REFUGE

### PROFIL

BEAUCOUP DE NOS CHIENS SONT DE GRANDS GABARITS, UNE BONNE FORME PHYSIQUE EST NÉCESSAIRE AINSI QUE LE RESPECT DES RÈGLES DE SÉCURITÉ

### DESCRIPTION

BIEN QU'ILS DISPOSENT DE SPACIEUX ENCLOS, NOS ANIMAUX ONT BESOIN DE PROMENADES RÉGULIÈRES POUR SE DÉFOULER, SE DÉTENDRE ET AVOIR DU CONTACT HUMAIN.

### HORAIRES

De 9h00 à 13h00 du  
lundi au samedi



## BÉNÉVOLE AIDE À L'ENTRETIEN DES ANIMAUX

### PROFIL

IL NE FAUT PAS CRAINDRE DE SE SALIR LES MAINS !

### DESCRIPTION

NETTOYAGE ET ENTRETIEN DES CHENILS (TRAVAIL PHYSIQUE !), DE LA CHATTERIE, NETTOYAGE DES CAGES, VAISSELLE, AIDE AU NOURRISSAGE, ...)

### HORAIRE FIXE

min. ½ journée par  
semaine à convenir



## BÉNÉVOLE HÔTE(SS)E D'ACCUEIL

### PROFIL

PERSONNE DE CONTACT AISÉ, AIMANT L'ANIMAL ET L'HUMAIN

### DESCRIPTION

SON RÔLE PRINCIPAL CONSISTE À ACCUEILLIR TOUT VISITEUR SE PRÉSENTANT À L'ACCUEIL ET À L'INTERROGER SUR LES RAISONS DE SA VENUE AFIN DE L'AIGUIILLER ET L'ACCOMPAGNER AU MIEUX QUELLE QUE SOIT LA RAISON DE SA VENUE :

- ADOPTION : NOTRE DEVISE « PLACER LE BON ANIMAL AU BON ENDROIT » : IL VAUT MIEUX REFUSER UNE ADOPTION QUE D'EN CONCLURE UNE VOUÉE À L'ÉCHEC.
- ABANDON : QUELLES QUE SOIENT LES RAISONS DE L'ABANDON, VOUS ÊTES L'IMAGE DE LA SRPA, LA COURTOISIE RESTE DE MISE EN TOUTES CIRCONSTANCES.

### HORAIRE

de 13h à 17h du  
lundi au samedi





## BÉNÉVOLE HÔTE(SS)E TÉLÉPHONISTE

**PROFIL**

PERSONNE AYANT LE SENS DE LA COMMUNICATION, S'EXPRIMANT AISEMENT (FORMATION LONGUE NÉCESSAIRE)

**DESCRIPTION**

PRESQUE CHAQUE APPEL EST UN CAS PARTICULIER, UNE EXPÉRIENCE AU SEIN DU REFUGE EST NÉCESSAIRE. L'AMABILITÉ DES RÉPONSES EST ESSENTIELLE MAIS ELLES DOIVENT ÊTRE COURTES ET PRÉCISES AFIN DE GÉRER LE FLUX. POUR ACCOMPLIR CES FONCTIONS AVEC SUCCÈS, LES HÔTESSES DOSENT D'UN AIDE-MÉMOIRE ET PEUVENT SE FAIRE AIDER ET CONSEILLER PAR LES EMPLOYÉ(E)S DE L'ACCUEIL.

**HORAIRE FIXE**

min. ½ journée par semaine à convenir




## BÉNÉVOLE PARTICIPATION AUX DIVERSES FESTIVITÉS

**PROFIL**

CONTACT AISÉ, HUMEUR JOVIALE ET BONNE CONNAISSANCE DU REFUGE

**DESCRIPTION**

AIDE ET ASSISTANCE LORS DES DIFFÉRENTES FESTIVITÉS (PORTES OUVERTES, JOURNÉE MONDIALE DES ANIMAUX, NOËL DES ANIMAUX, TENUE DE STANDS LORS DE MANIFESTATIONS EXTÉRIEURES, ...).




## BÉNÉVOLE DÉLÉGUÉ(E) VISITE APRÈS ADOPTION

**PROFIL**

PERSONNE D'EXCELLENTE PRÉSENTATION ET AYANT LE SENS DES RELATIONS HUMAINES

**DESCRIPTION**

IL(ELLE) EST CHARGÉ(E) DE VISITER LES ANIMAUX PLACÉS SOUS CONTRAT DANS LEUR SECTEUR. IL(ELLE) VÉRIFIE QUE L'ANIMAL EST DÉTENU DANS LE RESPECT DES CLAUSES DU CONTRAT D'ADOPTION, QUE CELUI-CI EST BIEN RESPECTÉ ET QUE L'ANIMAL EST DÉTENU DANS DE BONNES CONDITIONS.

IL(ELLE) DOIT EFFECTUER SON CONTRÔLE DANS LE DÉLAI IMPARTI CAR C'EST DE LUI(ELLE) QUE PEUT DÉPENDRE LE SORT D'UN ANIMAL EN DÉTRESSE.

Devenir délégué(e) de la S.R.P.A. représente un ensemble de qualités indispensables :  
Ne jamais oublier que, vis-à-vis du public, il(elle) est le(a) représentant(e) direct(e) de notre A.S.B.L. Il(elle) doit donc veiller à son image de marque en adoptant une présentation soignée et une parfaite éducation, même dans les cas les plus difficiles.




## BÉNÉVOLE BRICOLAGE ET JARDINAGE

**DESCRIPTION**

PARTICIPATION À DIVERS TRAVAUX D'ENTRETIEN, DE PEINTURE, TONTE DES PELOUSES, ENTRETIEN DES PARTERRES ET ABORDS, ...

**HORAIRE**

A votre convenance




## BÉNÉVOLE FAMILLE D'ACCUEIL POUR LES CHATONS

**PROFIL**

PERSONNE CONNAISSANT LES CHATS ET DONT LE LOGEMENT CORRESPOND AUX EXIGENCES DE LA LÉGISLATION

**DESCRIPTION**

LA FONCTION DE FAMILLE D'ACCUEIL EST MAINTENANT RÉGLEMENTÉE PAR LA LOI ; PLUSIEURS CONDITIONS DOIVENT ÊTRE REMPLIES POUR POUVOIR HÉBERGER DES PETITS PENSIONNAIRES À VOTRE DOMICILE (PIÈCE SÉPARÉE AVEC REVÊTEMENT DÉSINFECTABLE, VENTILATION, PAS DE CAGE, LUMIÈRE DU JOUR, DÉTECTEUR D'INCENDIE, ETC).  
LA CANDIDATURE SERA ANALYSÉE PAR NOTRE RESPONSABLE ET NOTRE SERVICE VÉTÉRINAIRE DEVRA LA VALIDER AVANT QUE L'AVENTURE COMMENCE.




## BÉNÉVOLE DÉLÉGUÉ(E) AU SERVICE INSPECTIONS

**PROFIL**

BONNE PRÉSENTATION, CAPACITÉ DE GESTION DE CONFLITS, CONNAISSANCE DE LA PSYCHOLOGIE HUMAINE, TEMPÉRAMENT CALME ET POSÉ

**DESCRIPTION**

SECONDER LE SERVICE INSPECTIONS EST UN RÔLE CAPITAL AU SEIN DE LA SRPA QUI SE BAT CHAQUE JOUR POUR SAUVER DES ANIMAUX MALTRAITÉS ET/OU NÉGLIGÉS. TRAVAILLER AU SERVICE INSPECTIONS, C'EST ÊTRE SUR LES ROUTES, SUR LE TERRAIN, ALLER À LA RENCONTRE DES HUMAINS AVANT TOUT. UNE BONNE DOSE DE PSYCHOLOGIE EST NÉCESSAIRE DANS PRESQUE CHAQUE INTERVENTION.

**HORAIRE**

½ journée (ou mieux : 1 jour plein) par semaine, horaire à convenir



# COMMENT NOUS **AIDER ?**



Dans cette revue, vous avez pu découvrir notre philosophie, certaines de nos activités quotidiennes, nos projets ou encore quelques-unes de nos actions de ces derniers mois. Ce n'est évidemment qu'un échantillon de l'œuvre que nous menons à bien pour la protection et le bien-être des animaux.

La SRPA vit essentiellement grâce à la générosité des citoyens sensibles à la cause animale, au

travail que nous réalisons et aux objectifs que nous poursuivons.

Si vous êtes touchés par notre action, voici quelques manières de nous aider et de vous impliquer.

## **LE LEGS TESTAMENTAIRE**

**En léguant tout ou une partie de votre patrimoine à la SRPA, vous soutenez la cause animale, vous aidez l'association à assurer sa pérennité, vous lui donnez les moyens pour mener ses actions et vous renforcez son engagement. Quel que soit le patrimoine que vous nous destinez, soyez persuadé(e) que nous en ferons très bon usage au nom des animaux que nous chérissons tant.**

**Les legs à une asbl sont soumis à un taux bien moindre que les legs à des personnes (7% en Région Wallonne).**

**Prenez contact avec nous au 04 252 96 36 pour discuter de votre projet. Notre Présidente, Madame Vertessen, se rendra disponible pour répondre à toutes vos questions, vous conseiller et vous accompagner à chaque étape.**

**Vous pourrez ainsi recevoir une attention à la hauteur de votre magnifique générosité.**

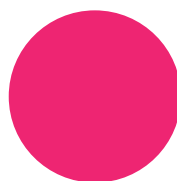
## **FAIRE UN DON!**

Pour nous aider financièrement, il suffit de verser votre don sur le compte bancaire de l'association :

**BE16 2400 0200 5274**  
**BIC : GEBB BEBB**

Si vous recevez la revue à votre nom, mentionnez la communication structurée qui se trouve dans le cadre en haut du verso de la feuille de routage. Elle commence par +++1.

Chaque don compte, même s'il vous semble dérisoire! Gardons à l'esprit que les petits ruisseaux forment les grandes rivières.







# NOS REFUGES

N° d'entreprise : 0410.096.796

---

## **Le refuge de Liège (Cointe) - 04 252 96 36**

N° d'agrément : HK 306 00 193

Rue Bois Saint Gilles, 146 – 4420 Saint-Nicolas (Liège)

Ouvert du lundi au samedi de 13h à 17h.

Accueil téléphonique de 9h à 12h et de 13h à 17h du lundi au samedi.

Fermé les jours fériés légaux.

**Nous sommes accessibles par téléphone 24h/24 et 7j/7  
pour les animaux trouvés blessés sur la voie publique.**

Fax : 04 252 71 52

E-mail : [refuge@srpa.net](mailto:refuge@srpa.net)

---

## **Le refuge de Vinalmont - 085 23 06 95**

N° d'agrément : HK 306 00 300

Rue Roua, 6 – 4520 Vinalmont (Wanze)

Ouvert les lundis, mercredis, vendredis et samedis de 13h à 17h.

Fermé les mardis, jeudis et dimanches ainsi que les jours fériés légaux..

E-mail : [vinalmont@srpa.net](mailto:vinalmont@srpa.net)

---

## **Le refuge d'Arlon (Autelbas) - 063 22 17 54**

N° d'agrément : HK 308 01 063

Route du Luxembourg, 351 – 6700 Arlon

Ouvert les lundis, mercredis, jeudi, vendredis, et samedis  
de 13h à 17h. Accueil téléphonique selon les mêmes horaires.

Fermé les mardis et dimanches ainsi que les jours fériés légaux.

**Nous sommes accessibles par téléphone 24h/24 et 7j/7  
pour les animaux trouvés blessés sur la voie publique.**

E-mail : [arlon@srpa.net](mailto:arlon@srpa.net)

SRPA. la revue



Rejoignez-nous sur facebook  
ou sur [www.srpa.net](http://www.srpa.net)

### COMITÉ DE RÉDACTION

M. Istat – H. Lambert – J. Letocart  
S. Bollaers – L. Blavier – E. Favette  
F. Renard – I. Swinnen

### INFOGRAPHIE

AZ Print

### IMPRESSION

AZ Print – [www.azprint.be](http://www.azprint.be)

### PHOTO COUVERTURE

© S. Hendrickx