

Bureau de dépôt de LIEGE X
Agrément P505189

Editeur responsable
S.R.P.A., rue Bois Saint Gilles 146
4420 Saint-Nicolas



PB-PP
BELGIE(N) - BELGIQUE

N.218

SRPA

SOCIÉTÉ ROYALE PROTECTRICE des ANIMAUX

la revue

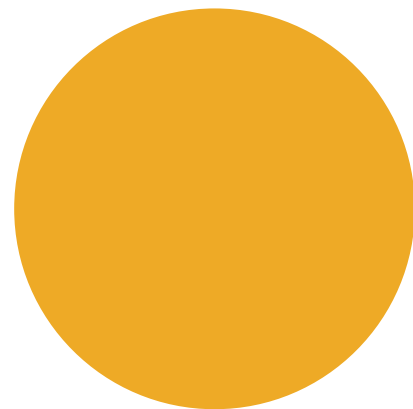
P. 09 : Nos soutiens passent la frontière!

P. 10 : Les parasites internes du chien et du chat

www.srpa.net

JUILLET - AOÛT - SEPTEMBRE - 2024 • Trimestriel

SOMMAIRE |



page

04

Le courrier
des adoptés

06

Merci!

08

Service
inspections

09

Nouvelles d'Arlon

10

Notre service
vétérinaire

14

Comment nous aider



BILLET

DE LA PRÉSIDENTE



Bien chers amis,

Il y a bien plus d'un demi-siècle que j'œuvre pour la protection des animaux. À mes débuts, et pendant (trop) longtemps, j'ai fait figure d'illuminée lorsque j'exprimais l'idée que les animaux souffrent non seulement physiquement mais également moralement. Aujourd'hui, la loi (le Code Wallon du Bien-Être Animal) a définitivement consacré le fait que les animaux, tous les animaux, sont des êtres conscients, sensibles, vivants, ... comme nous.

J'aimerais mettre à l'honneur dans ce billet des professionnels qui sont chers à mon cœur : tous ceux qui apportent leur aide aux animaux.

Il y a déjà quelques années, je me souviens de la mésaventure d'un de nos dévoués collaborateurs qui, après avoir œuvré jour et nuit pendant 3 jours pour porter secours à moult animaux à la suite de l'explosion de la rue Léopold à Liège, s'était retrouvé hospitalisé. Dans le feu de l'action, il avait complètement oublié de prendre ses médicaments.

De nos jours, les zones de secours (pompiers) disposent d'unités spécialisées dans le sauvetage des animaux de compagnie, de ferme, etc. : les *Animals Rescue Teams*. Il ne se passe pas une quinzaine sans qu'un de leurs sauvetages, parfois avec le concours de notre personnel ou nos bénévoles, ne soit relaté dans la presse.

Au début de cet été, à l'occasion de l'incendie de la tour Kennedy à Liège, les pompiers ont bien entendu secouru les personnes, mais également pas mal d'animaux dont certains, pour quelques jours ou pour plus longtemps, ont été hébergés en urgence dans les installations de la SRPA.

À toutes ces femmes et tous ces hommes dévoués je tire mon chapeau. Si vous les croisez, je vous en prie, adressez-leur vous aussi un signe amical ou respectueux.

Bien à vous

N. Vertessen, Présidente



MERCI À NOTRE SPONSOR POUR LE SOUTIEN !

LE COURRIER DES ADOPTÉS |

Vous êtes très nombreux à nous envoyer des nouvelles de nos anciens pensionnaires qui coulent des jours heureux à vos côtés. Vous nous offrez là un magnifique cadeau qui nous réchauffe le cœur et donne du sens à notre action!

Continuez! Notre livre d'or est accessible via l'adresse suivante : www.srpa.net/livredor

Voici donc quelques récits de nos heureux adoptés et de leurs familles.



Bonjour je suis très contente d'avoir adopté **Sushi**. Elle est magnifique, très sociable, gentille, douce et propre, j'en suis amoureuse! Elle reste un peu craintive mais ça va aller.

Je l'ai adoptée à la SRPA de Liège le 24 mai 2024.

Merci pour tout

Anne R.



Je m'appelle **Adso**, je suis un Malamute d'Alaska et j'ai été abandonné à la SRPA de Cointe en janvier 2024. Vu mon grand gabarit (43 kg), la cage était bien petite pour moi... Au mois de mars, une famille est arrivée. Contrairement à tous les copains de refuge, je ne suis pas allé me faire caresser près des barreaux, j'ai à peine levé la tête à leur passage.



Pourtant, après avoir discuté avec un bénévole concernant les besoins et attentes de leur famille ainsi que des différents chiens du refuge, c'est moi qu'ils ont demandé à rencontrer à l'extérieur. Et moins d'1h après, j'étais dans leur voiture, en route pour ma nouvelle maison pour la vie...

La vie de toute la famille a changé depuis mon arrivée. Je suis l'idole des enfants (et des parents, même s'ils sont obligés de me gronder parfois). J'ai une grande maison, un grand jardin, des câlins à volonté. Je suis profondément gentil, même si je pique un sprint si je vois un rongeur ou un chat, et que je ne comprends pas encore qu'il ne faut pas sauter sur mes humains quand j'ai envie de jouer. Mon grand plaisir, c'est chiper une chaussure ou un coussin que j'emmène dans le jardin pour les forcer à me courir après!

Depuis mon adoption, je vais chaque semaine à l'éducation canine, où je suis un excellent élève! Et vous savez quoi? On va bientôt partir en vacances, et ils me prennent avec!

J'espère autant de chance à mes copains qui sont dans les refuges!

Toi qui lis mon histoire, montre ton magazine aux autres humains, dépose-le dans une salle d'attente au lieu de le mettre à la poubelle : qui sait, peut-être que d'autres lecteurs passeront la porte d'un refuge après l'avoir lu?

Une grosse lèche dans l'oreille de la part d'Adso, et merci à tous les bénévoles des refuges...

Adso, adopté au Refuge de Liège (Cointe)

Bonjour c'est **Shadow!** Je m'appelle maintenant Shoko. Je vais très bien et grandis beaucoup! Toujours aussi câlin mais surtout très jouette! Je suis très attachant et on prend bien soin de moi.

Shoko, adopté au Refuge d'Arlon



Voici une photo de **Fido**, adopté en janvier 2024 au refuge de Vinalmont et rebaptisé Taiyo.

L'entente avec ses nouveaux frère et sœur a été très rapide. Il a même une relation fusionnelle avec notre berger blanc suisse.

Trois joyeux lurons du même âge, qui aiment profiter de leur jardin et de leurs voisins, les chevaux.

Taiyo est un bon chien de famille, même si la joie de nous voir le rend un peu brusque; il sait très facilement se calmer et profiter aussi des plus petits.

Bonne journée,

La famille K. et P.





Refuge de la SRPA de Liège

Dimanche 6 octobre 2024

Bénédiction des animaux

à 14h30

**Refuge spécialement ouvert de 13h à 17h
Bar avec petite restauration**

**Rue Bois Saint-Gilles 146 - 4420 Saint-Nicolas
04 252 96 36 - www.srpa.net - www.facebook.com/SRPA.asbl**⁵

MERCI!



REMERCIEMENTS POUR LES PORTES OUVERTES DE LA SRPA : QUEL SUCCÈS GRÂCE À VOUS!

Un énorme MERCI à toutes les personnes qui ont participé à nos portes ouvertes dans nos différents refuges. Ces événements se sont déroulés avec succès le 26 mai 2024 à Vinalmont, le 16 juin à Saint-Nicolas et le 29 juin à Arlon. Grâce à vous tous, ces journées ont été des moments exceptionnels de partage et de découverte.

Un immense Merci à nos employés et bénévoles, dont l'engagement et le dévouement ont été essentiels pour organiser ces journées. Leur passion pour la protection animale et leur volonté de partager leur quotidien ont permis aux visiteurs de mieux comprendre nos missions, nos actions, nos objectifs et les soins apportés à nos pensionnaires.

Un Merci particulier aux nombreux visiteurs qui ont franchi nos portes. Votre présence et votre intérêt pour notre travail nous encouragent à continuer d'œuvrer pour le bien-être des animaux. Ces journées ont été l'occasion pour nous de vous rencontrer, d'échanger sur nos expériences, et

de partager notre détermination à protéger nos amis à quatre pattes.

Enfin, nous adressons également un grand Merci à nos partenaires, dont le soutien a été indispensable pour la réussite de ces événements. Grâce à vous, nous avons pu offrir une ambiance chaleureuse et conviviale, avec des activités gourmandes pour les uns et ludiques pour les autres.

Ces portes ouvertes ont été bien plus qu'une simple visite de nos installations. Elles ont permis de créer des liens, de sensibiliser le public à la cause animale et de renforcer notre communauté. Nous espérons vous revoir lors de nos prochains événements et continuer à partager avec vous notre passion et notre engagement.

Encore merci à tous pour votre soutien et votre participation!

L'équipe de la SRPA





SERVICE | INSPECTIONS



NOTRE SERVICE INSPECTIONS

En avril dernier, à la demande de la cellule Bien-Etre Animal de Flémalle et de la Police locale, notre Service Inspections intervient pour porter secours à des animaux qui ne sont plus soignés correctement et se trouvent détenus dans des locaux dont l'hygiène pose problème. Le propriétaire, en plein déménagement, nous explique ne plus savoir assurer correctement le bien-être de ses animaux.

Notre regard se tourne rapidement vers les chèvres et le cochon dont les ongles, beaucoup trop longs, les empêchent de se déplacer librement.

Les volailles, elles, vivent dans un environnement qui n'est plus nettoyé depuis un certain temps. Des problèmes de parasites sont par conséquent relevés ainsi que de la gale sur les pattes.

Au total, 14 coqs, 2 poules, 2 canards, 1 pintade, 1 cochon vietnamien, 3 chèvres, 4 cobayes, 3 lapins et 2 pigeons sont concernés.

La SRPA de Liège ne peut, au mieux, qu'héberger temporairement les animaux de ferme. Elle prend dès lors contact avec plusieurs refuges amis pour répartir ceux-ci vers des infrastructures adaptées.

Quatre véhicules de la SRPA sont nécessaires pour assurer le transport vers les refuges concernés : Animal Sans Toi... t, Equichance, Natur' Horses, le refuge de l'Opale, Silence Animal, mais aussi la SRPA de Vinalmont. Les trois chèvres passeront quelques jours à la SRPA de Liège avant d'être prises en charge par le refuge des Quatre Balzanes.

Une belle collaboration entre refuges qui permet la prise en charge de 32 malheureux en quelques heures seulement. Merci d'avoir répondu si rapidement **présent**!

En définitive, le propriétaire préfère signer la cession des animaux au profit des refuges précités afin d'éviter les frais de saisie. Rassurez-vous, cela n'empêchera pas les

poursuites envers lui. Un procès-verbal en bien-être animal est rédigé, énumérant toutes les infractions relevées par l'Agent Constatateur et la Police locale de Flémalle.

Beau travail en équipe, une fois de plus!



Fin mai 2024, notre Service Inspections est appelé par la Zone de Police Secova de Chaudfontaine pour une chienne et son chiot, divaguant et qu'elle ne parvient pas à attraper.

A notre arrivée, le chiot se trouve en sécurité dans les bras d'un policier, mais le plus dur reste à effectuer. Un champ d'orties et un ruisseau à traverser nous séparent de la mère, partie se réfugier, apeurée. Des conditions difficiles pour les équipes sur place. Il faut donc se mouiller, au propre comme au figuré! Notre collaboratrice ne prend pas peur face au danger. C'est sans hésiter qu'elle se met à avancer, les pieds dans l'eau, pour finalement réussir à attraper la chienne.

Transférés à la SRPA, les deux chiens peuvent se réchauffer, être auscultés puis remis en ordre et revigorés par notre service vétérinaire : identification, vaccination, déparasitage, administration d'un vermifuge et autres soins s'avèrent nécessaires pour les aider. Et pour clôturer la journée, rien de tel qu'une bonne gamelle afin de se remettre de leurs émotions.

Par la suite, nous apprenons que, plus tôt dans la journée, un chien mâle de la même race avait été déposé au refuge après avoir été trouvé au même endroit.

Nous soupçonnons une reproduction non souhaitée ayant entraîné un abandon peu scrupuleux.

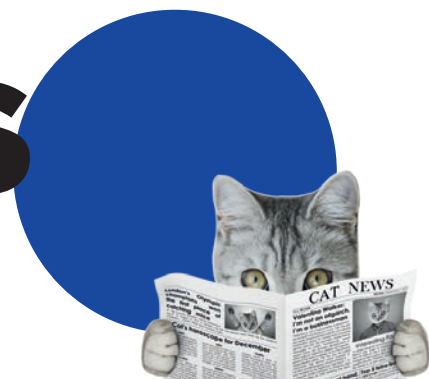
Chaque membre de cette petite famille a aujourd'hui trouvé un foyer. Ils coulent enfin des jours heureux chez des humains bienveillants. Longue vie à eux!



TÉMOIN D'UN ACTE DE MALTRAITANCE? AVERTISSEZ LA SRPA!
sur www.srpa.net/plaintes ou au 04 252 96 36

NOUVELLES

D'ARLON |



NOS SOUTIENS PASSENT LA FRONTIÈRE!

Le 20 juillet dernier, pour la toute première fois, se déroulait la promenade canine de Steinfort (Luxembourg) au profit du refuge d'Arlon.

Jasmine, incontournable bénévole depuis plusieurs années, a orchestré le tout d'une main de maître!

C'est sous le soleil et dans la bonne humeur qu'une cinquantaine de participants, accompagnés de leurs poilus, ont pris le départ d'une magnifique balade de 6 km dans nos splendides forêts. Tout au long du parcours, plusieurs épreuves ludiques ont pimenté l'expérience.



de ces derniers, une chose est sûre : un repos bien mérité les attendait le soir dans leurs doux paniers!

L'occasion pour notre Thor de prendre l'air et de montrer ses talents, que nous vous laissons découvrir sur cette photo :



Vous l'avez compris, cette journée fut une réussite du début à la fin. Alors tout simplement : MERCI POUR TOUT ET À L'ANNEE PROCHAINE!



Une superbe première édition, émaillée de rencontres, d'échanges et de rires. Elle fut source de bonheur et d'épanouissement pour toutes et tous ainsi que pour nos amis à quatre pattes. À propos



NOTRE SERVICE VÉTÉRINAIRE

ENTRE JOIE ET TRISTESSE



LES PARASITES INTERNES DU CHIEN ET DU CHAT

♪ «Le vrai, le faux
Le laid, le beau
Le dur, le mou
Qui a un grand cou
Le gros touffu
Le p'tit joufflu
Le grand ridé
Le mont pelé
Tout, tout, tout, tout,

J'vous dirai tout sur les parasites internes
du chien et du chat!» ♪

Ne me remerciez pas trop vite pour ce petit, que dis-je, ce GRAND moment de beauferie, il est uniquement là pour essayer de compenser l'horreur de ces bestioles et des photos qui vont suivre!

Cet article est la suite de notre plongée dans le fabuleux petit monde du parasitisme (voir revue n°217 pour les parasites externes).

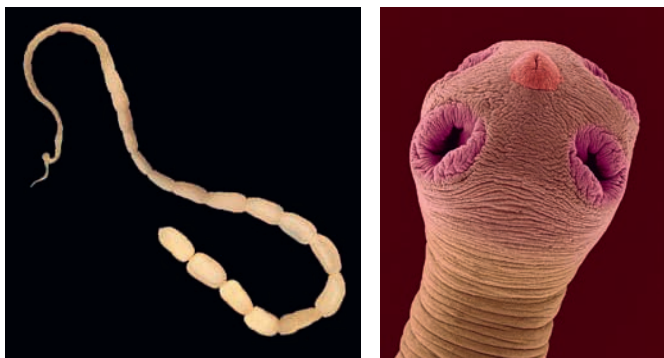
Pour rappel, c'est quoi un parasite ?

Le parasitisme, c'est une interaction biologique qui s'installe entre deux organismes vivants où l'un des deux « partenaires » vit totalement aux dépens de l'autre (et donc en lui créant du dommage).

Les parasites du système digestif :

Les vers plats (Cestodes)

Ils possèdent un corps allongé et aplati, composé de segments.



A) Les *Dipylidium caninum* font partie des parasites internes les plus communs du chien et du chat.

Ils sont aussi, à mon avis, ceux que vous connaissez le plus.

Si je vous dis « grains de riz » visibles aux alentours de la région anale de votre petit compagnon ? Ça vous parle, non ?

Eh bien, ces grains de riz n'en sont absolument pas, il s'agit en réalité de segments du ver.

Ce ver peut mesurer jusqu'à 50 cm et vous le connaissez peut-être sous le doux nom de ... ténia!

Sous certaines conditions, le *Dipylidium caninum* peut contaminer l'être humain (personnes immunodéprimées, enfants en bas âge, etc.)

Le saviez-vous ?

Dans les années 1830-1900, certaines personnes faisaient régime en avalant une pilule contenant un œuf de **ténia**. Aux USA cela se fait encore, ils en vendent même en pharmacie et c'est une mode...

Une fois l'œuf éclos, le parasite grandit à l'intérieur de la personne hôte et ingère une partie de ce que ce dernier mange.

En théorie, cela permet à la personne de perdre du poids sans se soucier des calories ingérées.

MAIS NE FAITES PAS ÇA !

Comment mon animal de compagnie a-t-il attrapé ces vers ?

Vous avez raison, c'est une question intéressante! Et peut-être aurais-je pu commencer par là, mais n'avez-vous pas envie de vous mettre tout de suite dans l'ambiance en contemplant le magnifique petit visage du *Dipylidium* dès le début de cet article ?

Je suis sûre que si...!

Revenons-en à nos parasites.

Les vers, pour devenir adultes, passent généralement par plusieurs stades de développement et parfois également par plusieurs hôtes.

Dans le cas du Dipylidium, l'hôte définitif, c'est-à-dire l'hôte dans lequel le parasite va atteindre le stade de la reproduction sexuée, c'est le chien ou le chat.

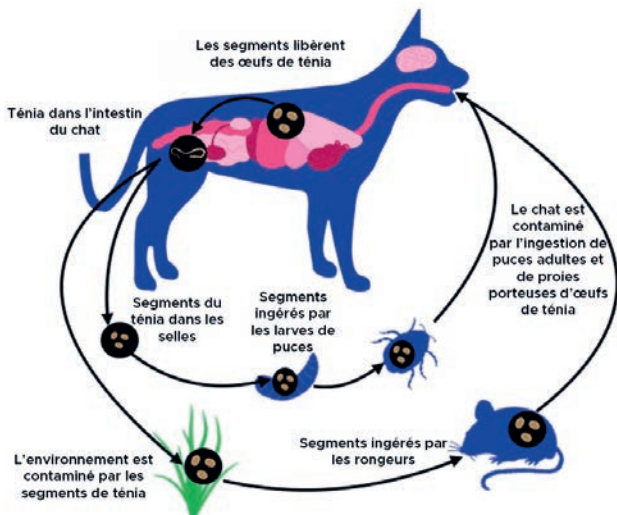
Imaginons Bobby, adorable petit chat, mais également hôte accueillant de nos indésirables.

Dans l'intestin de Bobby, Dipylidium se sent bien et se reproduit. Des segments se détachent alors du corps du parasite et se dirigent vers l'extérieur. Ces segments sont remplis d'œufs.

Les segments contaminent l'environnement de Bobby et deux possibilités s'offrent alors au parasite pour continuer son cycle :

- 1) les œufs se font manger par une larve de puce, qui est un détritivore. La puce devenue adulte trouve un animal à déguster, disons... Bobby. Celui-ci en léchant son pelage avale la puce parasitée.
- 2) les œufs se déposent sur une plante. La plante est mangée par une souris. La souris parasitée est mangée par Bobby.

Voilà un joli cycle qui peut se répéter, et se répéter... Voici également comment votre chat Sammy, qui est le voisin de Bobby, peut être contaminé :



Dans ce cas-ci, la souris et la puce sont des hôtes intermédiaires. Ils sont nécessaires au cycle de ce parasite.

Il existe également ce que l'on appelle des hôtes « cul-de-sac », où le parasite peut vivre, mais son évolution et son développement y sont bloqués, l'empêchant de se reproduire et de recommencer son cycle infernal.

B) Les Echinocoques sont des vers plats de petite taille. On parle de quelques millimètres dans leur cas.

Nettement moins connus que les Dipylidium parce que plus rares, ils touchent surtout les renards et les chiens de chasse.



Si la contamination n'est pas extrêmement grave pour nos amis à quatre pattes, elle l'est, en revanche, énormément pour nous. L'échinococcose est une maladie pouvant être mortelle pour l'homme!

Petit moment prévention : on évite de manger les myrtilles se trouvant trop près du sol et sur lesquelles un renard aurait pu faire ses besoins. On ne touche jamais, au grand jamais, un renard sans gants, même s'il est mort!

Les vers ronds (Nématodes)

Ils possèdent un corps plutôt... rond et effilé. Ils sont dépourvus de segments.

A) Les Ascaris, Toxocara cati pour les chats et Toxocara canis chez les chiens.

Ils font également partie des vers que vous connaissez le plus puisque très courants.

Nos animaux se contaminent directement avec des œufs se trouvant dans l'environnement, en mangeant un hôte intermédiaire (souris, ...) ou d'une maman à son petit via le lait.



ascaris dans les selles liquides d'un chien

Chez les jeunes animaux, une importante infestation peut provoquer des soucis (diarrhée, obstruction, ballonnement, amaigrissement voire retard de croissance).

Les ascaris peuvent également infester les hommes. Ce sont surtout les jeunes enfants qui sont les plus touchés.

Ces derniers peuvent également être vermifugés. On conseille d'ailleurs de le faire deux fois par an à partir de 2 ans. Les enfants sont-ils plus faciles à vermifuger que les chatons? En tout cas, ils griffent moins fort! 😊



J'ai donné les médicaments au chat. Tu peux m'emmener à l'hôpital maintenant ?

B) Les **Ankylostomes**, *Uncinaria* pour le chien et le chat et *Ankylostoma* pour le chien.

Petits vers rosâtres ou rouges qui se nourrissent du contenu de l'intestin et qui sont également hémaphages (ils mangent du sang).

Nos amis se contaminent directement via des œufs se trouvant dans l'environnement ou en mangeant un hôte intermédiaire (souris, grenouille...).

Lors de fortes infestations, on peut constater diarrhée, perte de poids et anémie.



Les larves d'ankylostomes vivent parfois dans les eaux stagnantes et elles sont capables de passer à travers la peau pour contaminer chiens... ou humains (de manière tout à fait occasionnelle).

C) Les **Trichures**, parasites du chien et du renard, sont petits et plutôt de couleur rosée. Ils s'accrochent à la paroi du gros intestin et se nourrissent de sang.

Nos chiens se contaminent via des œufs se trouvant dans l'environnement. Néanmoins, les trichures sont plutôt présents dans les régions chaudes et humides (notre magnifique météo belge nous protège au moins d'une chose! 😊).

En cas de forte infestation, ils peuvent provoquer de l'anémie.



Un œuf!

Les Protozoaires

Les protozoaires, comme par exemple *Giardia intestinalis* isospora ou encore *Neospora caninum*, sont des organismes unicellulaires. Ils sont microscopiques!

C'est *Giardia* qui est le plus connu.

Nos amis se contaminent par l'environnement (eau, zone léchée, matière fécale...).

Diarrhée chronique, matière grasse non digérée dans les selles, appétit très important, amaigrissement, ... voilà quelques symptômes d'une infestation.

Il est difficile de venir à bout de ces microscopiques parasites. Il faudra pour cela une hygiène absolument irréprochable.

Giardia peut également contaminer les hommes.



Profitez bien de cette image, ce sont les parasites les plus mignons que nous croiserons aujourd'hui!

Les parasites du système cardio-vasculaire

A) ***Dirofilaria immitis***, ver long et fin (30cm x 1mm), une espèce de spaghetti maléfique qui infeste et finit par obstruer, par sa prolifération, les cavités cardiaques de nos compagnons.

Nos animaux sont contaminés par la piqûre du moustique vivant dans les régions chaudes (plutôt la Méditerranée).

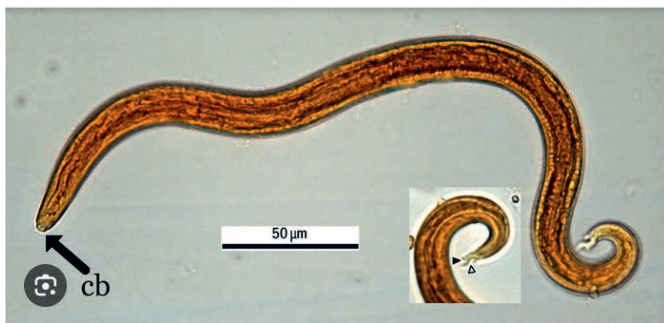
Avec eux, mieux vaut prévenir que guérir!



B) Les ***Angiostrongylus vasorum***, qui touchent les chiens et les renards, sont des vers de petite taille qui vivent dans les cavités cardiaques et dont les larves migrent vers les poumons des animaux touchés.

Ce sont les chiens de chasse et les chiens de berger qui sont les plus exposés.

Les chiens se contaminent en mangeant des hôtes intermédiaires comme des limaces ou des escargots!



Parfois, les vers se « trompent de chemin », on dit alors qu'ils présentent une migration aberrante : ils se retrouvent dans l'œil.

Une chirurgie est alors nécessaire.



Et voilà déjà un joli petit tour d'horizon des parasites internes de nos chiens et chats!

Il existe évidemment encore beaucoup d'autres parasites qui squattent d'autres hôtes.

Par exemple les Anisakis chez les poissons, les grandes douves du foie chez les ruminants, les vers trachéaux de la poule...



Les parasites internes et externes sont partout, MAIS, pas de panique, il existe des solutions préventives et/ou curatives.

Pour nos amis les animaux, le vétérinaire traitant sera le meilleur allié.

Il pourra conseiller et fournir les produits nécessaires à la lutte contre ces petites vermines.

Nous vous conseillons tout de même de vermifuger vos animaux 4 fois par an. Printemps, été, automne, hiver, les saisons qui défilent sont une bonne aide pour y penser.

(Et pour nous et notre famille humaine? Pharmacien et médecin traitant répondront à vos questions avec plaisir).

Bielen

POMPES À CHALEUR & CLIMATISATION

Pompe à chaleur – Climatisation Froid industriel

04 275 15 60 – info@bielen.pro
www.bielen.pro

COMMENT NOUS **AIDER ?**



Dans cette revue, vous avez pu découvrir notre philosophie, certaines de nos activités quotidiennes, nos projets ou encore quelques-unes de nos actions de ces derniers mois. Ce n'est évidemment qu'un échantillon de l'œuvre que nous menons à bien pour la protection et le bien-être des animaux.

La SRPA vit essentiellement grâce à la générosité des citoyens sensibles à la cause animale, au

travail que nous réalisons et aux objectifs que nous poursuivons.

Si vous êtes touchés par notre action, voici quelques manières de nous aider et de vous impliquer.

LE LEGS TESTAMENTAIRE

En léguant tout ou une partie de votre patrimoine à la SRPA, vous soutenez la cause animale, vous aidez l'association à assurer sa pérennité, vous lui donnez les moyens pour mener ses actions et vous renforcez son engagement. Quel que soit le patrimoine que vous nous destinez, soyez persuadé(e) que nous en ferons très bon usage au nom des animaux que nous chérissons tant.

Les legs à une asbl sont soumis à un taux bien moindre que les legs à des personnes (7% en Région Wallonne).

Prenez contact avec nous au 04 252 96 36 pour discuter de votre projet. Notre Présidente, Madame Vertessen, se rendra disponible pour répondre à toutes vos questions, vous conseiller et vous accompagner à chaque étape.

Vous pourrez ainsi recevoir une attention à la hauteur de votre magnifique générosité.

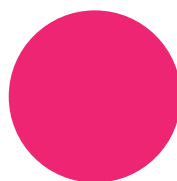
FAIRE UN DON!

Pour nous aider financièrement, il suffit de verser votre don sur le compte bancaire de l'association :

BE16 2400 0200 5274
BIC : GEBB BEBB

Si vous recevez la revue à votre nom, mentionnez la communication structurée qui se trouve dans le cadre en haut du verso de la feuille de routage. Elle commence par +++1.

Chaque don compte, même s'il vous semble dérisoire! Gardons à l'esprit que les petits ruisseaux forment les grandes rivières.



REJOINDRE NOTRE ÉQUIPE DE BÉNÉVOLES

Nous sommes toujours à la recherche de bénévoles pour des tâches variées.

Nous invitons les intéressé(e)s et motivé(e)s à se rendre sur notre site internet à l'adresse www.srpa.net/benevolat, ou à prendre contact avec nous par téléphone au 04 252 96 36.

METTRE EN PLACE UN ORDRE PERMANENT

Vous pouvez aussi décider de nous aider régulièrement en donnant un ordre permanent mensuel à votre banque. Aidez-vous du formulaire ci-contre!

Si vous recevez la revue à votre nom, la communication structurée qui se trouve dans le cadre en haut du verso de la feuille de routage. Elle commence par +++1.

Bon à savoir

Avantage fiscal

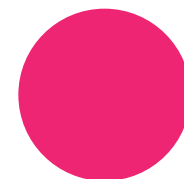
A partir de 40 € de dons sur l'année, vous avez droit à une réduction d'impôt de 45 % de la somme versée. A titre d'exemple, si vous versez 100 €, vous payerez 45€ d'impôts en moins. Intéressant, non?

Comment recevoir la revue de la SRPA?

Notre revue est envoyée gratuitement à toutes les personnes qui versent un minimum de 20 € par an. Pour la recevoir, il vous suffit donc de faire un don!

Une question?

Pour toute question à propos des dons, prenez contact avec nous au **04 252 96 36**.



Si ce n'est pas encore fait, n'oubliez pas de nous communiquer votre numéro de registre national pour obtenir vos prochaines attestations fiscales : www.srpa.net/nn

ORDRE PERMANENT

(à compléter, à signer et à remettre à votre banque)

Je soutiens la Société Royale Protectrice des Animaux de Liège asbl, rue Bois Saint Gilles 146 à 4420 Saint-Nicolas via un ordre permanent. Veuillez verser **tous les mois** à partir de mon compte :

I B A N :

--	--	--	--	--	--	--	--	--	--	--	--	--	--	--	--	--	--	--	--	--	--	--	--	--

La somme de :

- 5,00 €
 10,00 €
 15,00 €
 20,00 €
 autre montant €

sur le compte **BE16 2400 0200 5274** de la SRPA asbl

Communication structurée

+++ 1

--	--

 /

--	--	--	--

 /

--	--	--	--	--	--

 +++

A exécuter à partir du

--	--

 /

--	--	--	--

 /

--	--	--	--	--	--

le

--	--

 de chaque mois.

Nom et adresse du donneur d'ordre :

Nom :
 Prénom :
 Adresse :

Date et signature :



NOS REFUGES

N° d'entreprise : 0410.096.796

Le refuge de Liège (Cointe) - 04 252 96 36

N° d'agrément : HK 306 00 193

Rue Bois Saint Gilles, 146 – 4420 Saint-Nicolas (Liège)

Ouvert du lundi au samedi de 13h à 17h.

Accueil téléphonique de 9h à 12h et de 13h à 17h du lundi au samedi.

Fermé les jours fériés légaux.

**Nous sommes accessibles par téléphone 24h/24 et 7j/7
pour les animaux trouvés blessés sur la voie publique.**

Fax : 04 252 71 52

E-mail : refuge@srpa.net

Le refuge de Vinalmont - 085 23 06 95

N° d'agrément : HK 306 00 300

Rue Roua, 6 – 4520 Vinalmont (Wanze)

Ouvert les lundis, mercredis, vendredis et samedis de 13h à 17h.

Fermé les mardis, jeudis et dimanches ainsi que les jours fériés légaux..

E-mail : vinalmont@srpa.net

Le refuge d'Arlon (Autelbas) - 063 22 17 54

N° d'agrément : HK 308 01 063

Route du Luxembourg, 351 – 6700 Arlon

Ouvert les lundis, mercredis, jeudis, vendredis, et samedis
de 13h à 17h. Accueil téléphonique selon les mêmes horaires.

Fermé les mardis et dimanches ainsi que les jours fériés légaux.

**Nous sommes accessibles par téléphone 24h/24 et 7j/7
pour les animaux trouvés blessés sur la voie publique.**

E-mail : arlon@srpa.net

SRPA. la revue



Rejoignez-nous sur facebook
ou sur www.srpa.net

COMITÉ DE RÉDACTION

M. Istat – H. Lambert
J. Letocart – S. Bollaers
L. Blavier – E. Favette
F. Renard – I. Swinnen

INFOGRAPHIE

AZ Print

IMPRESSION

AZ Print – www.azprint.be

PHOTO COUVERTURE

© L. Blavier