

Bureau de dépôt de LIEGE X
Agrément P505189

Editeur responsable
S.R.P.A., rue Bois Saint Gilles 146
4420 Saint-Nicolas



PB-PP
BELGIE(N) - BELGIQUE

N° 223

SRPA

SOCIÉTÉ ROYALE PROTECTRICE des ANIMAUX

la revue

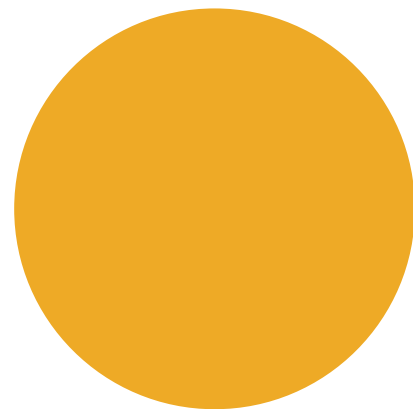
P. 07 : Jamais sans mon american staff

P. 18 : Grandir avec un chien

www.srpa.net

OCTOBRE - NOVEMBRE - DÉCEMBRE - 2025 • Trimestriel

SOMMAIRE |



page

04

Le courrier
des adoptés

08

Une employée
à l'honneur

12

Service
inspections

18

Il était une fois Xéna

22

Grandir
avec un chien

28

Nouvelles
de Vinalmont

07

Jamais sans mon
american staff

11

Nouvelles d'Arlon

14

Notre service
vétérinaire

20

Merci!

26

Blaky à l'école

30

Nous aider



BILLET

DE LA PRÉSIDENTE



Chers amis,

Je n'ai hélas pas pu vous rencontrer le 4 octobre dernier lors de la bénédiction des animaux, mais je vous promets de tout faire pour être à mon poste, auprès de vous et de nos protégés, à l'occasion du Noël des animaux le dimanche 14 décembre au refuge de Cointe.

La fin de l'année est souvent l'heure des bilans. L'année n'étant pas terminée, encore moins au moment d'écrire ces lignes, je ne dispose aujourd'hui que de projections mais il est fort probable que 2025 sera semblable à 2024. Nous avons réussi à trouver des adoptants pour des centaines d'animaux, mais ce n'est pas encore assez. Il en reste tant et tant derrière les barreaux, qui attendent qu'une bonne âme vienne les adopter.

L'époque des réveillons est souvent synonyme de feux d'artifice. S'il vous plait, pensez aux animaux qui sont très sensibles, bien plus que les humains, aux bruits des fusées et autres pétards. Il existe dans le com-

merce des fusées à « bruit contenu » mais le mieux est encore de se réjouir sans faire souffrir les animaux (et les humains, âgés et/ou malades) qui nous entourent. Quant à ceux d'entre vous, j'imagine qu'ils sont une majorité, qui possèdent des animaux, je leur demande dans la mesure du possible, de rester près d'eux lors de ces deux soirées festives, souvent bruyantes et traumatisantes.

Parler de feux me fait inmanquablement penser aux pompiers, ces hommes du feu, mais pas que, qui répondent toujours présents lorsqu'un animal est en danger. Merci à eux !

Avec quelques jours d'avance, je vous souhaite à toutes et à tous une très bonne année 2026.

N. Vertessen, Présidente

Bielen
POMPES À CHALEUR & CLIMATISATION

**Pompe à chaleur – Climatisation
Froid industriel**

04 275 15 60 – info@bielen.pro
www.bielen.pro

LE COURRIER DES ADOPTÉS

Vous êtes très nombreux à nous envoyer des nouvelles de nos anciens pensionnaires qui coulent des jours heureux à vos côtés. Vous nous offrez là un magnifique cadeau qui nous réchauffe le cœur et donne du sens à notre action !

Continuez ! Notre livre d'or est accessible via l'adresse suivante : www.srpa.net/livredor

Voici donc quelques récits de nos heureux adoptés et de leurs familles.

Cela fait maintenant un mois qu'**Abby** est parmi nous, et tout se passe à merveille. Elle mange bien, boit bien, joue et dort sans problème. Très câline, elle miaule beaucoup moins que lorsqu'elle était à la SRPA, mais continue malgré tout à le faire de temps en temps, ce qui est absolument adorable.

Elle s'est très vite habituée à son nouvel environnement : curieuse, sociable et pleine de vie, elle a déjà trouvé ses repères. Le soir, elle aime se reposer dans son petit arbre à chat et elle a également élu sa place attitrée sur le canapé.

Joueuse infatigable, elle raffole particulièrement des plumes. Lors de sa visite chez le vétérinaire pour ses vaccins, elle a littéralement fait craquer toute l'équipe qui est tombée sous son charme.

Nous sommes complètement fous d'elle et tellement heureux de l'avoir à nos côtés !

La famille d'Abby, adoptée au refuge d'Arlon



Iris s'est très vite bien sentie chez nous. Elle est très câline et très jouette. Malgré sa particularité (une petite patoune en moins), elle ne craint pas de traverser l'appartement en courant à la poursuite de sa petite souris et de sauter partout. Elle est aussi très gourmande : gare à nous si on loupe l'heure du pâté, elle saura se faire entendre.

La famille d'Iris, adoptée au refuge de Liège (Cointe)



Salut. Moi, c'est **Alfred**. Cela fait un an et demi que je suis dans ma nouvelle famille. Et je suis heureux ! Je suis un vrai canapé corso ! Et j'adore partir en vacances. Bref, je vis ma meilleure vie. Merci à la SRPA de m'avoir intégré dans ma nouvelle famille.

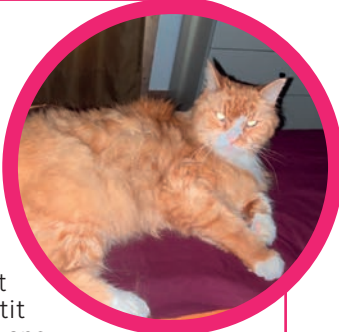
Alfred, adopté au refuge de Liège (Cointe)

Bonjour,

En septembre, nous avons adopté **Bouboule**, devenu Toulouse. C'est un amour ! C'est une grosse boîte à ronrons et à câlins. La vétérinaire a dit qu'il avait la santé d'un petit jeune malgré ses 13 ans.

Encore merci, merci d'avoir permis à ce petit chat d'entrer dans notre vie.

Lisa et Charles



Salut les amis, c'est **Boo** !

Voici 1 an que j'ai rejoint ma nouvelle volière et que je me suis fait 10 copains.

Mes journées sont bien occupées entre temps de nourrissage, siestes à l'ombre, entretien du plumage, destruction des branchages frais et mondanités avec les copains.

Je suis vraiment mignon et me suis bien intégré !

Boo, adopté au refuge de Liège (Cointe)



Bonjour, moi c'est **Togo**!

Après plus de cinq cents jours à tourner dans ma cage à attendre une nouvelle vie, mon futur nouveau maître est venu me rendre visite. Dès les premiers instants de ce jour d'avril, j'ai senti, en lui sautant dessus, que nous étions faits pour nous rencontrer.

Après notre première balade au refuge, il ne m'a rien promis mais je savais qu'il reviendrait et une semaine plus tard, je m'envolais avec lui vers une nouvelle vie.

J'avais enfin quitté ma cage pour découvrir la chaleur d'un vrai foyer et l'amour d'une famille.

Le premier jour fut stressant, je n'ai pas été très propre mais mon maître ne m'en a jamais tenu rigueur. Il savait qu'après ce changement soudain faisant suite à tant de jours passés au refuge, l'adaptation à mon nouveau chez moi demanderait du temps et de la patience.

Lorsque j'ai franchi le pas de la porte, tout était déjà en place pour que je me sente désiré : mes nouveaux jouets, mon panier, mes gamelles ainsi que des petites surprises cachées dans toute la maison.

Au fil du temps, des balades interminables dans la nature, des bagarres sur le tapis du salon et des câlins, j'ai commencé à accorder ma confiance à mon nouveau maître et ainsi à m'ouvrir à lui. Maintenant, lorsqu'il est là, je suis toujours à la recherche de son contact et je le suis partout.

Je suis aussi très curieux, surtout lorsqu'il prépare à manger.

Je ne suis jamais très loin pour l'assister et goûter plein de nouvelles choses comme les carottes et les concombres, sans oublier la viande, le poulet et les apéros que nous partageons en famille.

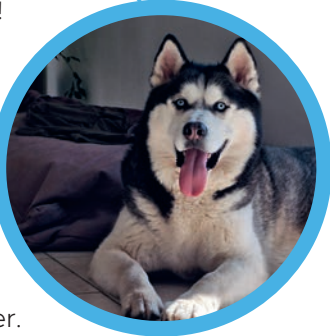
Vu les kilomètres à se balader et la découverte du canicross, je le mérite bien!

Malgré tout, je suis resté fidèle au caractère de ma race puisque j'ai fait découvrir à mon maître l'art de la fugue. C'était très amusant... sauf pour lui!

Il me répète souvent que je suis un bon chien, que je suis chez moi, que je n'ai plus rien à craindre et que ma nouvelle vie peut commencer.

Merci infiniment aux membres du refuge.

Togo, adopté au refuge de Vinalmont



Pepette, adoptée récemment, fait sa cheffe à la maison. Elle est sage et s'offre au moins 10 siestes par jour! Elle ennuie un peu sa sœur Martha, adoptée l'année dernière mais les deux finissent toujours par dormir côte à côte. Que du bonheur!

La famille de Pepette, adoptée au refuge de Liège (Cointe)



En août, **Laïla** nous a adoptées : eh oui, un véritable coup de cœur! Elle s'est très vite adaptée à nous, à sa nouvelle maison et à son jardin. Elle est très câline et nous donne tellement. Un amour d'american! Elle est aussi très joueuse et très intelligente : elle comprend tout très vite. Nous avons beaucoup de chance d'être avec elle.

La famille de Laïla, adoptée au refuge de Vinalmont

Cela fait un mois que **Lilou** est entrée dans notre famille où elle a trouvé directement ses marques.

C'est une petite chienne adorable et câline, qui écoute aussi très bien.

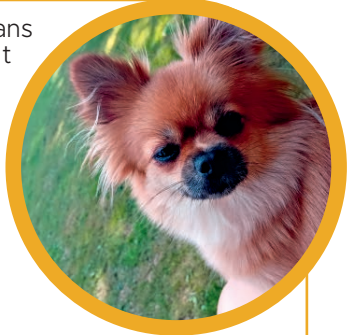
Cerise sur le gâteau... C'est l'amour fou avec notre staff, Éros, adopté chez vous il y a un an.

Et évidemment, elle le mène par le bout de la truffe.

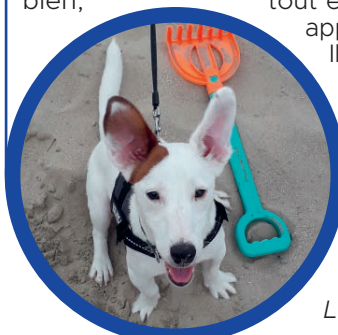
Que du bonheur au quotidien.

Merci pour tout!

La famille de Lilou, adoptée au refuge de Liège (Cointe)

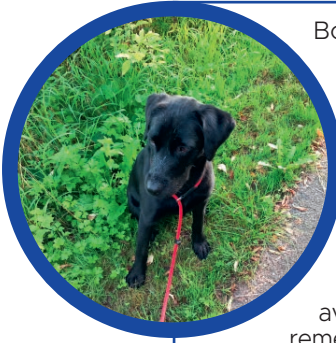


Par suite du décès de notre Buddy, nous avons décidé d'adopter Coyote au refuge d'Arlon. Nous l'avons maintenant appelé **Jack**... Il est merveilleux en tous sens. Gentil, câlin... Une boule d'amour. Il nous accompagne partout, comme le faisait Buddy. Il est propre, il écoute bien,



tout en ayant encore quelques petites choses à apprendre — mais c'est un détail, bien entendu. Il est intelligent comme pas deux... C'est un Jack, donc une boule d'énergie. Il peut courir comme un petit fou... mais quand je fais du télétravail, il se couche dans le panier à côté de moi et est sage comme un ange. Je conseille à toutes les personnes qui aiment les animaux d'aller adopter en refuge. En tout cas, je vous remercie pour tout ce que vous faites pour nos amis les animaux.

La famille de Jack, adopté au refuge d'Arlon



Bonjour,

Depuis son arrivée, **Aria** nous comble de bonheur. Très gentille et affectueuse, elle est propre, ne détruit pas et possède déjà les bases de l'éducation. Pour parfaire celle-ci, nous suivons les cours au club canin UFD où j'allais déjà avec mon hovawart. Nous vous remercions de nous avoir accordé cette adoption.

Annie et Jean H.



Coucou!

Moi c'est **Willow** ou Will pour les intimes. Je viens de fêter mes 3 ans dont 2,5 ans dans la famille qui avait craqué pour moi!

J'ai 3 super copains ici, on s'amuse bien tous les 4, mais les jouets, j'avoue, je n'aime pas trop les partager...

J'ai été abandonné à 3 mois car je détruisais comme une bête féroce alors qu'ici je n'ai jamais rien abîmé... ou presque... J'ai à peine entamé un détapissage de la cuisine mais on m'a pardonné. À part ça, il paraît que je suis un petit chien comique, intelligent et très gentil donc tout le monde m'adore. J'aime bien quand on me regarde et attirer toute l'attention sur moi. J'apprécie également de monter la garde mais je fais moins le malin quand les inconnus passent la porte. Malheureusement, je garde une peur bleue des enfants, certainement due à mon passé... C'est la panique totale lorsque j'en croise en balade ou qu'ils viennent chez moi.

Mes activités préférées sont : narguer tout le monde avec un os ou un jouet volé et, quand je suis un peu mouillé par la pluie, courir dans la maison à la manière d'un fou, comme si deux neurones venaient de se débrancher.

Je voudrais dire un merci particulier à Danaé, de la SRPA de Cointe, pour m'avoir mis sur le chemin de cette famille!

Willow, adopté au refuge de Liège (Cointe)



Koda est super, surtout avec les enfants. Il est un peu difficile à promener car il tire beaucoup et n'aime pas les vélos ni les poules. À part ça, il ne fait plus trop de bêtises, il s'acclimate à nos habitudes et nous aux siennes. C'est une vraie crème, très câlin. Se laisser gâter est primordial pour lui, tout comme jouer avec sa balle et ses jouets. Mais ce qui lui est vraiment essentiel, c'est manger : il est très, très gourmand.

La famille de Koda, adopté au refuge de Liège (Cointe)



Coucou, moi c'est **Gaara**!

Je suis un «tripatte», mais ça ne m'empêche pas d'être le plus beau (et le plus agile). Le 30 juin, ma maman m'a adopté à la SRPA : elle a craqué direct quand elle a vu mon petit regard... Et moi, malin comme je suis, je lui ai offert une séance de câlins gratuits. Résultat : je suis reparti avec elle et depuis, on ne se quitte plus.

Je la suis absolument partout, même aux toilettes (il faut bien vérifier que le papier ne l'attaque pas, on n'est jamais trop prudent!). On a aussi un rituel hyper sérieux : câlin du soir collés l'un contre l'autre, et câlin du matin au réveil. Je suis un vrai gentleman, j'attends toujours qu'elle ouvre les yeux pour ne pas la réveiller.

Bon, j'ai un petit souci : un coryza chronique. Du coup, dès que j'éternue, maman panique et direction le véto. Mais j'avoue que je ne me plains pas : en rentrant, j'ai toujours droit à des friandises et à de nouveaux jouets. Pas mal comme deal, non?

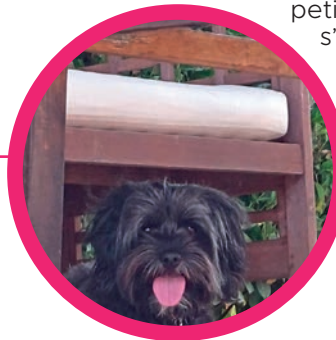
Et le meilleur : j'ai un jardin sécurisé rien qu'à moi, et parfois on part même en expédition dans les bois derrière la maison. Avec mon harnais et mon petit body spécial «tripatte aventurier», je suis prêt pour l'exploration!

Gaara, adopté au refuge de Liège (Cointe)

Des nouvelles de **Canaille**.

Ses journées sont bien remplies et riches en découvertes et en rencontres. C'est vraiment une petite chienne adorable qui s'adapte à tout et sociabilise vite. En conclusion, on vit un pur bonheur.

Aurélié M.



Notre petite **Hortense** remplit nos cœurs de bonheur. Si douce et affectueuse, même avec ses petites bêtises, elle fait pleinement partie de la famille. Nous l'aimons et la choyons chaque jour!

La famille d'Hortense, adoptée au refuge de Vinalmont



JAMAIS SANS MON **AMERICAN STAFF**



Il était une fois une famille qui venait de perdre son fidèle compagnon, parti rejoindre les étoiles. Le chagrin est immense, et tous sont persuadés de ne plus jamais reprendre de chien, ils décident de faire don des croquettes restantes à la SRPA.

Mais ce jour-là, derrière les grilles d'une loge, se trouve Titan, un puissant american staff au regard profond. À cette époque, jamais Pascale et sa famille n'auraient imaginé adopter un chien de cette race. Et pourtant... Une fois Titan sorti de son box, le coup de foudre est immédiat. Leurs cœurs ne battaient plus que pour lui.



Titan devient alors un membre de la famille, un chien exceptionnel, tendre et loyal, qui déconstruit tous les préjugés.

Malheureusement, la maladie l'emporte bien trop tôt, laissant un vide immense. Pascale et les siens sont inconsolables... Mais avec le temps, une certitude s'est imposée : ils veulent offrir à nouveau une chance à un chien de refuge. Et cette fois, une seule condition s'impose... cela doit être un american staff.

C'est ainsi que Tyler, 7 ans, au refuge depuis un an, croise leur route. Un regard, une rencontre, et plus aucun doute : c'est lui ! Adopté et rebaptisé Thaï, il a trouvé sa famille pour la vie.

TÉMOIGNAGE DE PASCALE

Thaï, roi du canapé : une retraite bien méritée

Pas de grandes démonstrations, juste une présence douce, un besoin de calme et de compréhension. Nous avons su tout de suite qu'il était fait pour nous — ou peut-être que nous étions faits pour lui.

Adopter un chien senior, c'est un acte d'amour, mais aussi un engagement. Il faut de la patience, beaucoup d'écoute et, de part et d'autre, une vraie volonté d'apprendre à se connaître. Chaque peur, chaque blessure demande du temps pour guérir. Mais avec de la douceur et de la constance, les barrières tombent, et la confiance s'installe.

Aujourd'hui, Thaï vit sa meilleure vie. Il a troqué les barreaux du refuge contre les coussins moelleux



du salon. Il règne sur le canapé comme un roi bienveillant, distribuant des câlins et des regards qui disent tout sans un mot.

Thaï nous rappelle chaque jour que l'amour ne connaît ni âge ni condition. Et que parfois, en sauvant un animal, c'est nous-mêmes que nous guérissons.

Grâce à Pascale et à sa famille, un nouveau témoignage brille :

Un american staff, dans un foyer aimant, est un chien extraordinaire.

Sens des responsabilités, patience, amour... voilà la vraie recette du bonheur partagé.

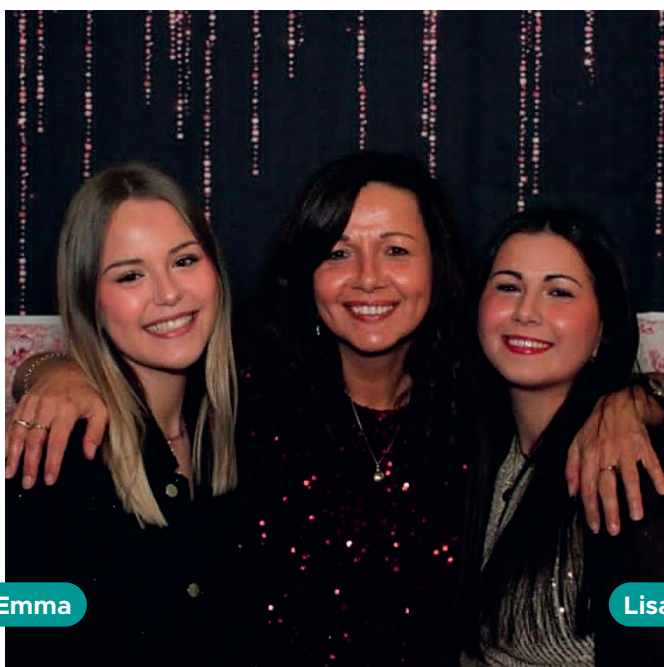
C'est un très beau témoignage. Merci à Pascale et à sa famille pour leur confiance, leur générosité et leur patience.

UNE EMPLOYÉE A L'HONNEUR



Nous avons pris pour habitude de vous présenter nos bénévoles. Variions les plaisirs et parlons, cette fois, d'un membre du personnel.

Elle ne va pas aimer du tout le terme, mais j'aime la taquiner : je vous présente Angela, notre « doyenne » parmi les employées administratives.



Emma

Lisa

Nous sommes en 1996, Angela a 24 ans à peine et après quelques mois de travail dans une société de vente de luminaires, elle voit une offre d'emploi (à l'époque, dans un journal) qui pique son attention. La SRPA recrute une employée administrative. Elle qui, depuis sa plus tendre enfance, a toujours aimé les animaux, voit dans ce travail une occupation qui a du sens.

C'est Tony, alors responsable du service accueil, qui est amené à la recevoir. Interview et engagement immédiat.

Que l'aventure commence !

À l'accueil, le travail est varié : chaque jour voit un flux d'entrées et de sorties d'animaux. Derrière chacune de celles-ci, une histoire, un dossier qu'il faut traiter, des décisions à prendre, une vie à sauver. Plus qu'un travail, c'est une mission voire même un sacerdoce.

Angela est à la bonne place. Elle aime ce qu'elle fait et le fait bien. Chaque journée est différente, aussi variée qu'il y a d'animaux à suivre. Et pas le temps de s'ennuyer !

Quand on lui demande ce qu'elle aime dans son quotidien, presque trente ans après ses débuts, la réponse fuse : « sauver des animaux ». Ce qu'elle préfère ? Après leurs placements, recevoir des nouvelles des chats, des chiens et des NAC. Ces nouvelles de la part des adoptants donnent du sens à ce travail parfois bien stressant.

Et, preuve de son plaisir à venir travailler, elle a embrigadé ses deux magnifiques filles, Lisa et Emma, qui viennent en renfort en tant qu'étudiantes.

La SRPA a offert à Angela de grandes amitiés qui perdurent aujourd'hui. Clin d'œil ici, je n'y résiste pas, à une bénévole mise à l'honneur précédemment : Corinne. À croire que leur amitié a fini par les faire se ressembler sur le plan vestimentaire ! Lors de leur arrivée, elles constatent fréquemment qu'elles sont habillées de la même façon,



sans concertation préalable, bien entendu ! Nous en rions toutes beaucoup et immortalisons toujours le moment. Qui s'assemble ...

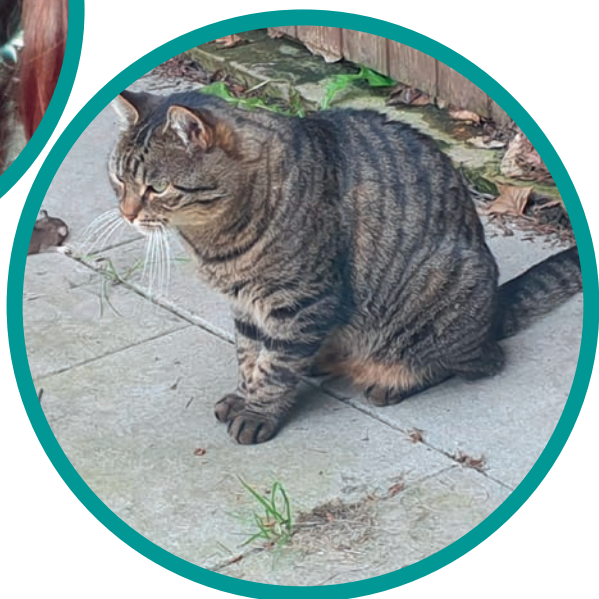


Angela,
c'est aussi plusieurs
adoptions : Lola (teckel), Lory
(croisée bichon), Lulu (teckel), Rosie
(chihuahua), Kyllie (border collie) et Lilou
(teckel). Je lui dois également le sauvetage
d'un petit guerrier, Tigrou, qui m'avait terriblement
touchée lors de son arrivée. Minuscule mais avec
une rage de vivre immense. Angela, Lisa et Emma
l'ont pris en famille d'accueil et l'ont finalement adopté.

Derrière l'employée, il y a la personne. S'il fallait ne dire
qu'un mot, ce serait « joyeuse ». Angela est positive,
souriante, toujours de bonne humeur et prête à
aider en toutes circonstances. Elle pétille!

Continue de mettre des paillettes dans notre
quotidien, Angela, tu es un bout de
soleil pour nous tou(te)s!

Ingrid





⚠️ 🚫 **Attention aux arnaques!** 🚫 ⚠️

Un animal ne s'achète pas sur internet.

L'adoption est une démarche sérieuse qui se fait **uniquement au sein du refuge**, en venant rencontrer l'animal.

La SRPA ne traite **aucune demande via les réseaux sociaux**.

❌ Pas d'adoptions en ligne (illégal et punissable!)

❌ La participation aux frais d'adoption se fait toujours sur place (obligation légale)

➡ Pour adopter ou pour toute information, passez toujours par nos canaux officiels :

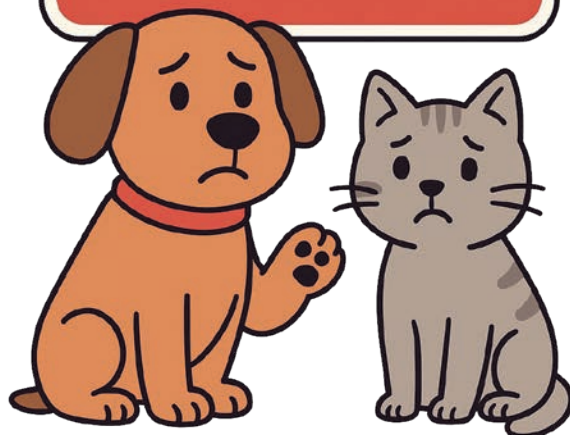
- ◆ notre site internet
- ◆ nos numéros de téléphone
- ◆ nos adresses e-mail

Fuyez les groupes de « donations » ou autres!

Et surtout, assurez-vous que le refuge ait un **numéro d'agrément reconnu** ✅.

Merci d'être vigilants et de **signaler toute tentative suspecte**.

Ensemble, protégeons les animaux et l'adoption responsable.



NOUVELLES

D'ARLON



On avance, on avance. Mais comme toujours, ça prend du temps... toujours plus de temps!

Encore quelques semaines de patience, et nous aurons la joie de voir s'achever les travaux d'extension des extérieurs de notre refuge. Un magnifique projet qui devient réalité!



Enfin, un espace pour les lapins sera également créé. Bien qu'ils soient souvent enfermés toute la journée dans une cage exiguë, ces animaux de compagnie s'épanouissent réellement lorsqu'ils disposent d'espace et peuvent vivre en semi-liberté, voire en liberté totale!

Suite et fin dans votre prochaine revue. 😊

Pour rappel, ces espaces seront des lieux de jeux, d'apprentissages et de socialisation dont pourront bénéficier nos chiens durant leur séjour au refuge.

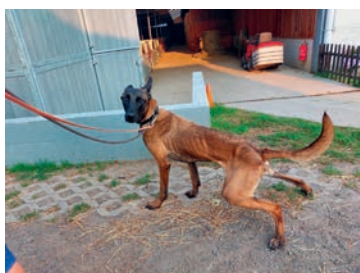
Une zone sera également dédiée aux chats errants qu'il nous est impossible de relâcher sur leur territoire sans mettre leur vie en danger. Ils pourront ainsi vivre leur vie «sauvage» en toute sécurité!



SERVICE | INSPECTIONS



BUCKY : UNE HISTOIRE BOULEVERSANTE



Lui? C'est Bucky! Nous recevons un signalement le concernant via notre formulaire de contact. Une photo jointe révèle un état de maigreur qui parle de lui-même. Pour couronner le tout, Bucky serait en permanence attaché! Sans plus

attendre, notre service inspections se rend sur place. Nous rencontrons le propriétaire, un jeune homme visiblement marqué par les épreuves de la vie. Il nous explique qu'au moment d'adopter ce beau malinois, il avait un emploi, son propre logement et une vie stable. Face à plusieurs événements malheureux, sa vie bascule et il perd tout. Des aléas que nous pouvons tous comprendre, mais notre devoir est d'assurer le bien-être de Bucky.



Nous prions donc ce monsieur de consulter d'urgence son vétérinaire pour établir un bilan de santé. Très attaché à son animal, il s'exécute rapidement. Les résultats du rapport constituent un choc pour tous : en moins d'un an, Bucky a

perdu 10 kg. Le vétérinaire incrimine une alimentation insuffisante, liée aux difficultés financières du propriétaire. Pour preuve, Bucky se rue littéralement sur la pâtée que le vétérinaire lui présente.

Face à la situation, nous contactons la police pour organiser une visite conjointe.

Malheureusement, le contact est rompu. Le propriétaire refuse une nouvelle visite de contrôle, rendant impossible tout suivi. C'est compter sans notre obstination face à un animal en détresse. Nous maintenons nos efforts et, grâce au rôle de médiateur tenu par le père du propriétaire, nous obtenons finalement un rendez-vous. Il sera décisif pour l'avenir de Bucky!

À notre arrivée, le propriétaire est absent. Son père ne tarde pas à nous annoncer que sa décision est prise : il ne souhaite plus garder l'animal, reconnaissant que son fils fait face à des difficultés personnelles bien trop importantes pour pouvoir s'occuper d'un chien.

Après un suivi vétérinaire rigoureux, son histoire connaît une issue positive : ce courageux malinois a rapidement trouvé sa famille pour la vie!



GUS MONTAGNE DES PYRÉNÉES



Gus, un prénom choisi par notre équipe, a rejoint le refuge de Cointe à la suite d'un contrôle de l'UBEA dans la région de Bertrix. Notre intervention débute lorsque nos collègues d'Arlon nous contactent pour une prise en charge urgente : vingt montagnes des Pyrénées, issus d'un ancien élevage dont le propriétaire a perdu le contrôle.

Sur place, nous découvrons les chiens confinés dans des chenils à l'intérieur d'une étable insalubre. Un amas d'excréments et de vieille paille jonche le sol. C'est dans cet environnement que nous repérons Gus, isolé de ses



congénères. Après discussion, le propriétaire accepte de nous céder les animaux et nous décidons de prendre Gus à Cointe pour lui offrir un avenir différent.

Mais la mission s'avère complexe : les chiens n'ont pour la plupart jamais connu l'humain, ils sont effrayés et aucun ne sait marcher en laisse. Grâce à la mobilisation de l'ensemble des personnes présentes, nous parvenons à les soustraire tous de ce cloaque.

Gus, bien que tétanisé de peur à son arrivée, ne montre pas la moindre agressivité, à tel point que nous pouvons le porter pour le mettre en loge. C'est cette gentillesse profonde, malgré la peur, qui nous frappe. Le nom Gus, court et doux à prononcer, s'impose tout de suite à nous.

Aujourd'hui, Gus n'est pas encore à l'adoption : un important travail de socialisation est en cours afin de lui permettre de se reconstruire et de prendre confiance en l'humain.

De telles histoires nous rappellent qu'un abandon peut être un véritable tremplin pour une vie meilleure. Trop souvent, les animaux de refuges sont stigmatisés, catégorisés à tort comme « à problèmes » ou dangereux. Gus et Bucky, comme tant d'autres, n'ont pourtant rien fait de mal si ce n'est d'être nés au mauvais endroit. Ils sont la preuve vivante que derrière chaque histoire difficile, se cache un futur compagnon unique et résilient, qui ne demande qu'à pouvoir aimer et être aimé. Adopter, c'est tourner la page du passé pour écrire ensemble un avenir meilleur. C'est offrir à un animal la famille qu'il mérite et recevoir en retour un amour inconditionnel.



INSPECTIONS D'ARLON

Plusieurs semaines d'enquête pour notre service inspections du refuge d'Arlon et, enfin un résultat !

Lundi matin, le téléphone sonne. Ça y est, la saisie est en cours dans un élevage plus que douteux.

Tout le monde est là ! La police, la cellule du bien-être animal wallon, mais aussi plusieurs refuges, bien nécessaires pour pouvoir accueillir tous ces malheureux.

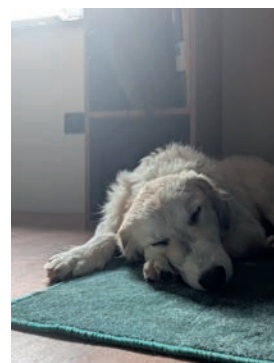
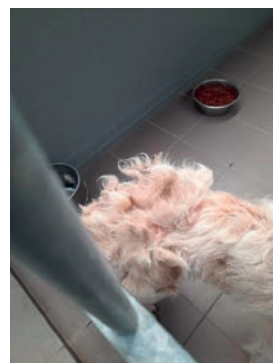
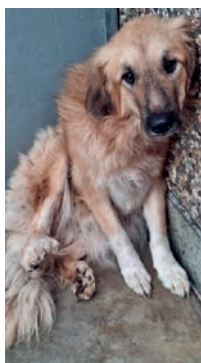
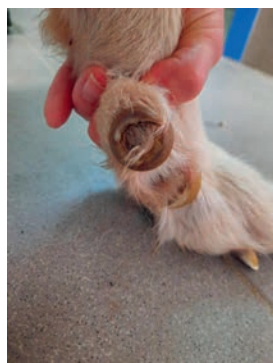
Une fois de plus, il s'avère que nous n'avons pas tous la même notion du bien-être animal. Les animaux sont entassés dans des étables sans lumière, couchés dans leurs propres excréments et privés de tout contact avec l'humain... Un désastre.

Ils sont 24 dans ces conditions... 6 seront pris en charge par notre refuge.

Sous-alimentés, mal soignés, traumatisés... Au-delà de toute cette souffrance physique, c'est de réconfort qu'ils auront le plus besoin.

Heureusement, le propriétaire aura tout de même un geste éclairé pour ses chiens et signera une cession volontaire, permettant ainsi d'éviter les délais et lourdeurs administratives d'une saisie.

Patience, volonté, confiance, attention, soins,... et la magie opère ! Merci à tous nos soigneurs et à tous nos bénévoles. Nous avons vu partir les premiers rétablis dans de chaleureux foyers. Une nouvelle vie commence pour eux !



NOTRE SERVICE VÉTÉRINAIRE



ET SI AUJOURD'HUI, NOUS PARLIONS DE RÉSILIENCE ?

Du point de vue de la psychologie, la résilience, c'est « l'aptitude d'un individu à se construire et à vivre de manière satisfaisante en dépit de circonstances traumatiques ».

Un animal peut-il réellement être qualifié de résilient ?

Si j'étais un vieil académicien barbu et un peu poncif, je n'oserais certainement pas utiliser ce terme mais... je suis une jeune femme rêveuse et un peu fantasque. Alors, aujourd'hui, je vais vous raconter trois histoires de « circonstances traumatiques » et de « reconstructions », d'ombres et de lumières, de pluie et de soleil.

Jinka

Jinka a été recueillie par la SRPA d'Arlon en novembre 2024.

Elle vivait, ou plutôt elle survivait, dans d'horribles conditions avec trois autres victimes de l'être humain dont vous trouverez les joyeux portraits ci-dessous.



Huggy, Taya, Lasko, ... Tous ont une histoire similaire, mais pour en revenir à Jinka :

- Jinka, 10 kg.
- 10 kg tout mouillés.
- 10 kg mangés par les puces.
- 10 kg abandonnés sur un vieil essuie trempé.
- 10 kg de chien.
- 10 kg de rien.



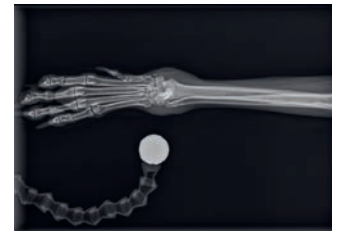
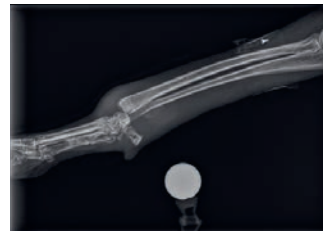
Sur les pattes antérieures, des escarres.

Une escarre est une lésion de la peau et des tissus juste en dessous de celle-ci, qui est causée par une pression prolongée entre une partie osseuse du corps et une surface dure, pression qui a pour conséquence une mauvaise circulation sanguine. Au début, cette lésion commence par une rougeur, puis elle évolue en plaies profondes pouvant atteindre les muscles ou les os.

Les facteurs de risque ?

L'immobilité, la friction, l'humidité et une mauvaise nutrition.

Les conséquences à cet endroit des pattes antérieures ? La douleur, l'atteinte aux articulations et la déviation des membres. On parle de luxation et d'inflammation.



10 kg de chien, 10 kg de rien ?

Non, plus maintenant !

11, 12, 13, 14 ... 15 kg.

Des attelles et un petit manteau pour aller promener. Un grand cœur, une volonté sans bornes et un courage infini.

Jinka est transférée à Liège en décembre 2024.

On ne va pas pouvoir réparer mais on va pouvoir soulager. En janvier 2025, nous réalisons une arthrodèse à l'antérieur droit, celui qui est le plus atteint.



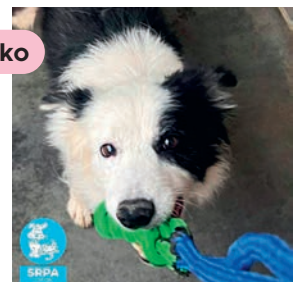
Huggy



Taya



Lasko





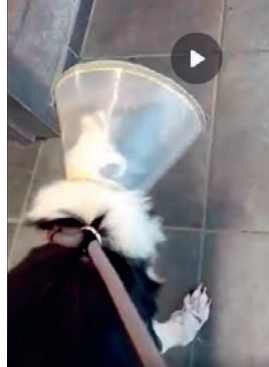
Une arthrodèse ? C'est une chirurgie au niveau des os qui va nous permettre de fusionner les os du carpe (le poignet chez nous) pour stabiliser l'articulation.

L'objectif est de supprimer la douleur et le dysfonctionnement en créant une stabilité permanente bien que cela supprime la flexibilité de l'articulation et donc limite un peu le mouvement.

L'émouvant «premier pas» sur un antérieur droit tout neuf !

Après un long mois de révalidation, en février 2025, nous nous sommes attaqués à l'antérieur gauche qui lui aussi fait souffrir la douce Jinka.

Et c'est reparti pour un mois de révalidation.



Pendant ces longs mois, Jinka est entourée, câlinée, proménée et aimée par les bénévoles et par les équipes de la SRPA.

Pendant ces longs mois, ensemble, nous reconstruisons, nous enlevons la souffrance causée par des circonstances traumatiques.

Et en mars 2025, de l'ombre de son abandon, Jinka passe à la lumière d'une adoption dans sa nouvelle famille.

Artémis

En juillet 2025, notre ambulancier est appelé pour une jeune chatte qui vient de tomber de quatre étages.

Quatre étages... Voilà de sacrées «circonstances traumatiques» !

Diagnostic : les deux postérieurs sont brisés !



Dès le lendemain, la petite est opérée, des vis et des broches sont placées. Et ce, des deux côtés.

Pour ne rien vous cacher, j'ai entendu beaucoup de jurons lors de ce long marathon d'opérations... Mais ça en valait la

peine, en voyant le résultat des deux postérieurs rafistolés !



Et un jour, elle est debout.

Et un jour, elle marche.

Et depuis, Ondée (changement de nom pour une nouvelle vie !) fait profiter notre jeune stagiaire de son bon caractère lors du nettoyage de sa loge ! Sacrée coquine...

Elle est tombée de quatre étages, et elle n'a jamais été réclamée, personne pour se soucier d'elle. Mais le voilà qui approche le soleil d'une nouvelle vie, dans une vraie famille.

Jinka et Ondée.

«La vie trouve toujours un chemin.»

Deux beaux exemples qui soulignent la résilience et la capacité de la vie à s'adapter et à persister, même face à des obstacles apparemment insurmontables.

(Eh oui, oui, tu as bien reconnu, c'est une citation de Jurassic Park !)

Ça ressemble à une conclusion, tu nous avais promis trois histoires pourtant...

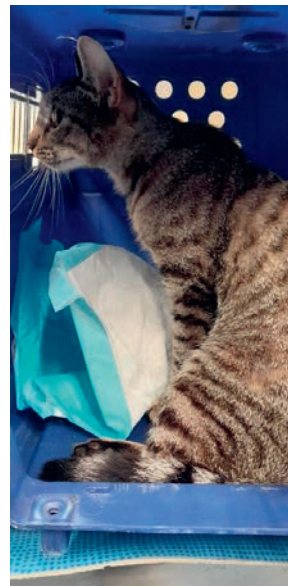
La troisième histoire, c'est la nôtre, celle de notre résilience à nous, qui tous les jours, affrontons ce que la vie peut avoir de plus sombre, ce que les humains peuvent avoir de plus laid.

Louna

Louna est paralysée, ses postérieurs ne répondent plus. Louna ne peut plus faire pipi toute seule.

Quelqu'un a tiré sur Louna.

Quelqu'un a condamné Louna.



Circonstances traumatiques, ombre et pluie. Il n'y aura plus que ça dans l'histoire de Louna.

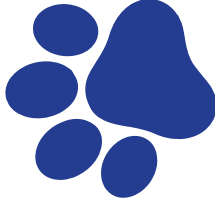
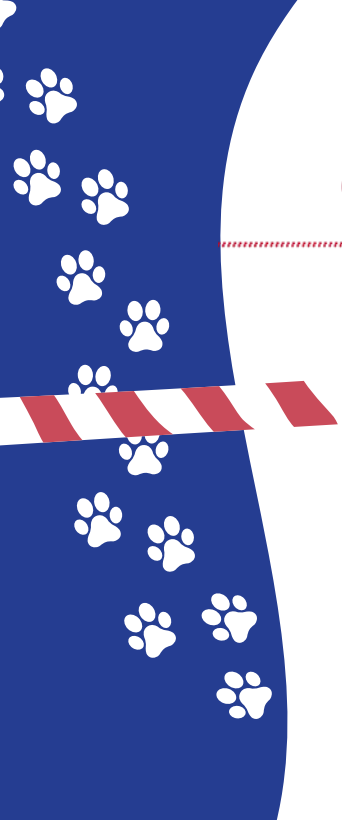
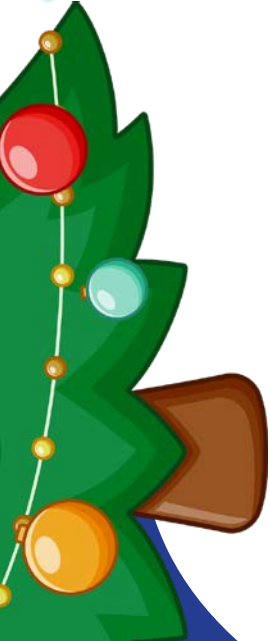
Et c'est à nous de faire fonctionner notre résilience parce que tant qu'il y aura des Jinka, des Ondée, des Louna, des Pompom, des Vecchio, des Gus, des Jojo, des... nous continuerons de Sauver, de Respecter, de Protéger et surtout d'AIMER.

NOËL DES ANIMAUX

DIMANCHE 14 DÉCEMBRE 2025

REFUGE SPÉCIALEMENT OUVERT
DE 13H À 19H





Grand retour du

Marché de Noël



(nombreux artisans : bijoux, bougies, sacs, parfums, ...)



Rencontre de nos animaux à l'adoption

Bar et petite restauration

(Vin chaud, sandwiches, crêpes et soupe à l'oignon)

Parking avec navette gratuite

(Site AutoForm - Bd Ste-Beuve 1 - 4000 Liège)



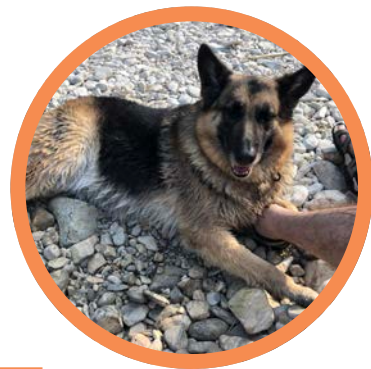
NOSTALGIE

**Un beau moment de partage dans une
ambiance chaleureuse pour la bonne cause !**

Rue Bois Saint-Gilles 146 - 4420 Saint-Nicolas

Infos : SRPA.asbl - www.srpa.net - 04 252 96 36

IL ÉTAIT UNE FOIS XÉNA IL ÉTAIT UNE FOIS LA VIE, LA MORT ET L'ESPOIR.



Xéna arrive au refuge le 10 septembre 2024. Elle a presque 8 ans. Son humain, Charles, vient de décéder et Béatrice, son humaine, la santé fragile, doit se résoudre à emménager dans une maison de repos.

Béatrice

C'est son neveu, Alessio, qui nous contacte. Le profil de Xéna n'est pas prometteur : elle vivait exclusivement dans la maison et le jardin, le monde extérieur lui est donc totalement inconnu et, par là même, ses habitants aussi.

Un chien peureux, en loge, c'est toute une histoire. Le fait de ne pouvoir fuir ne lui laisse pas beaucoup d'autres opportunités que « l'attaque ». Nous laissons à Xéna le temps d'apprivoiser son nouvel environnement : visages des soigneurs et de l'équipe vétérinaire, bruits du refuge, aboiements, odeurs, etc. Le temps passe mais les progrès sont minimes : à chaque tentative pour entrer en loge, Xéna nous fait son plus beau sourire et un regard en coin qui ne présage rien de bon quant à ses intentions.

Et pourtant, dans l'ombre, quelqu'un œuvrait et tissait un lien. Hélène, notre assistante vétérinaire, passait chaque jour converser avec la belle en attendant un signe si ténu soit-il. Et c'est arrivé !

Lors de la première sortie, difficile de dire qui de l'une ou l'autre est la plus mal à l'aise mais qu'importe ! Xéna réalise sa première promenade et nous savons que c'est un pas de géant pour l'avenir.

Notre équipe de socialisation prend le relais et Xéna continue de progresser. Elle accepte de

se promener avec de plus en plus de personnes différentes, est lâchée en liberté dans l'enclos, joue au ballon et accepte les caresses.

Nous pouvons enfin envisager de la proposer à l'adoption, non sans passer par l'étape « chirurgie » : stérilisation et ablation de deux gros lipomes sur le dos.

Le 22 octobre, voici cette belle dame sur notre site, prête pour un second départ.

Les jours passent et les visiteurs aussi. Malheureusement, Xéna reste peu « engageante » pour ces humains qui déambulent devant sa loge. Va-t-elle rester au refuge pendant des mois ?

Christine, amoureuse des animaux, scrute régulièrement nos animaux adoptables. Déjà maman de Masha (berger allemand de 5 ans) et de Satch (croisé yorkshire terrier – teckel), elle n'envisage pas d'accueillir un troisième chien. Et pourtant.

Allez savoir pourquoi, la photo de Xéna l'interpelle. Elle en parle à son époux, Bernard, qui lui propose de venir rencontrer la chienne. Christine refuse mais continue de consulter le site chaque jour. Bernard insiste et convainc.

Xéna, sans surprise, les regarde à peine. Bien des adoptants potentiels attendent des marques d'affection immédiate du chien qu'il rencontre. Ce n'est pas le cas de Christine et de Bernard. Ils acceptent la froideur initiale et font confiance au temps.



Christine

Une visite, deux visites et le contrat est signé ! Xéna devient Sienna. Nouveau nom, nouvelle vie.



2e rencontre à la SRPA

L'histoire aurait pu s'arrêter là.

Alessio, le neveu de Charles et de Béatrice, contacte le refuge. Il a une demande. Sa tante Béatrice, l'ancienne humaine de Sienna, aimerait la revoir ... une dernière fois. Vous avez bien lu : « une dernière fois ». La santé de Béatrice décline et elle n'attend plus rien de la vie. Elle a décidé de partir le 17 septembre.

Jamais nous n'avons eu à traiter un tel souhait. Appel à Christine et à Bernard. Trouver les mots. Espérer un oui.

Entourée de sa famille humaine et canine, Sienna a accueilli Béatrice dans son nouveau foyer pour un adieu qui apaise : Sienna est et sera aimée.

Le temps a fait effectivement son œuvre, Sienna est maintenant terriblement attachée aux siens

et elle profite de longues promenades au parc en faisant la fête à chacun de ses congénères. Elle est d'ailleurs devenue un véritable « coucou suisse » concernant l'horaire des promenades : quand il est l'heure, elle se met à « parler » littéralement, fait des bons de cabri et tourne sur elle-même comme une toupie.

Devenue moins timide, elle laisse mieux apparaître ses nombreuses qualités : sociable, intelligente, bonne gardienne, avec également une écoute parfaite et un amour inconditionnel pour Christine et Bernard.



La fratrie au complet

Au travers de l'histoire d'un chien, nous avons rencontré des personnes pas comme les autres : Alessio, Béatrice, Christine et Bernard. Merci à eux pour ces moments de grande humanité.

Il était une fois ... pas vraiment un conte de fées.

Il était une fois la vie, la mort et une renaissance.



Promenade au parc



Toujours prêts !

MERCI!



MERCI À NOS PARTENAIRES!

Ils nous ont accompagnés tout au long de l'année!

Vous découvrirez ci-dessous les logos de nos principaux partenaires et sponsors qui ont contribué à la réussite de nos événements.

Chacun d'eux a joué un rôle essentiel dans nos projets et dans le bien-être des animaux que nous recueillons chaque jour.

Grâce à leur engagement, nos événements ont pu se dérouler dans des conditions optimales et rencontrer un beau succès.

À tous, **un immense merci** pour leur confiance et leur fidélité.

Et si vous aussi, entreprise ou indépendant, souhaitez soutenir la SRPA, plusieurs possibilités s'offrent à vous :

- 👉 Sponsoriser l'un de nos événements
- 👉 Placer votre publicité dans notre revue
- 👉 Offrir un ou plusieurs lots pour notre tombola annuelle


Chaque geste compte et nous aide à poursuivre notre mission auprès des animaux abandonnés.

Intéressé(e)? Contactez-nous à **communication@srpa.net** pour en savoir plus.



AK DESIGNS SRL
LETTREGE, CRÉATION & RÉALISATION

 akdesigns.be

 087/44 72 06

 info@akdesigns.be

FIN D'ANNÉE : AVEZ-VOUS DÉJÀ VOTRE CALENDRIER 2026 ?

Chers amis des animaux,

Nous sommes ravis de vous présenter le calendrier 2026 de la SRPA de Liège ! Tout au long de l'année, vous découvrirez 12 animaux qui ont été adoptés dans nos refuges de Liège, Arlon et Vinalmont, quelle que soit l'année de leur adoption. Les magnifiques photos ont été prises par leurs propriétaires, capturant des moments de bonheur dans leur nouveau foyer.

Votre achat fait une différence !

En achetant ce calendrier, non seulement vous embellirez votre année avec des images émouvantes et adorables, mais vous contribuerez également à soutenir nos refuges. Pour 10 € investis, vous nous aidez à nourrir, à prodiguer des soins, à embellir le quotidien de pensionnaires de tout poil.

Comment obtenir votre exemplaire ? Rendez-vous sur notre formulaire :

<https://www.srpa.be/calendrier> ou contactez-nous au 04 229 73 34 pour passer votre commande.

Faites vite, car les quantités sont limitées, et chaque calendrier compte !

Merci de soutenir notre cause et de faire partie de cette belle aventure. Ensemble, offrons un avenir meilleur aux sans-voix !

Merci pour votre générosité et votre amour envers les animaux !



MERCI À NOTRE SPONSOR POUR LE SOUTIEN !

GRANDIR

AVEC UN CHIEN

Clément et Smash – partie 1 : la science.



BIEN PLUS QU'UNE HISTOIRE DE CÂLINS



Une petite musique au quotidien

Dans les maisons où vit un chien, une petite musique accompagne le quotidien : le tic-tic des griffes sur le sol, le sniff-sniff d'un museau curieux, le plouf d'un corps qui s'installe sur son coussin préféré. Cette mélodie familière rassure, berce, crée une présence. Mais derrière cette petite musique se cache parfois une influence plus profonde : la relation entre un enfant et son chien peut participer à son développement affectif et social.

Au-delà de l'image de « meilleur ami de l'homme », le chien constitue pour l'enfant un compagnon éducateur, un reflet émotionnel, un guide silencieux. Il transmet, dans la vie partagée, des valeurs telles que la patience, le respect, l'empathie et le sens des responsabilités.

Depuis longtemps, cette présence animale est associée à de nombreux bénéfices pour les enfants. La recherche scientifique confirme une partie de ces effets, en nuancant certains et en soulignant des aspects moins connus. Cet article propose de croiser différentes sources afin d'explorer ce que le lien enfant-chien révèle réellement : une relation singulière qui contribue à façonner la manière de grandir.

Ce qu'en dit la science

Des études montrent que le lien entre un enfant et son chien peut ressembler à l'attachement qui unit deux êtres humains. Ce n'est pas le fait d'avoir un chien qui compte, mais surtout le degré d'attachement, la force du lien. Cette relation est bidirectionnelle : le chien réagit lui

aussi, influence la relation et façonne, à son tour, le lien.

Les recherches montrent que le chien apporte à l'enfant bien plus qu'on ne l'imagine. Ce n'est pas seulement un compagnon de jeu, mais aussi une présence rassurante, un petit professeur de vie. Et les familles le constatent chaque jour : ce lien discret, mais profond, transforme la manière de grandir.

Un miroir des émotions

Un chien ne juge pas. Sa présence calme, son regard attentif et ses réactions instinctives offrent à l'enfant un miroir dans lequel il peut reconnaître ses propres émotions. Quand le chien tremble ou aboie pendant l'orage, l'enfant peut se dire : « il a peur comme moi ». Cette identification l'aide à comprendre et à accepter ce qu'il ressent.

Les études scientifiques confirment ce rôle : interagir avec un chien favorise la sécrétion d'ocytocine, l'hormone du bien-être et de l'attachement, tout en réduisant le cortisol, lié au stress. Le chien devient ainsi un véritable allié de l'enfant, lui permettant de trouver du réconfort et l'aidant à réguler ses émotions ainsi qu'à développer son empathie.

Apprendre à respecter l'autre

Le chien n'est pas un humain : il a ses propres besoins — manger, sortir, dormir et jouer — ainsi qu'un langage bien à lui. Un grognement signifie « stop », une queue qui frétille exprime la joie. En apprenant à décoder et à respecter



ces signaux, l'enfant comprend que « l'autre » pense et ressent différemment de lui.

Cette expérience devient une véritable leçon de tolérance et de respect des limites, une compétence relationnelle précieuse qui s'applique bien au-delà du lien avec l'animal.

Hugo, 8 ans, veut continuer à jouer, mais Mirza grogne pour montrer qu'elle est fatiguée. En comprenant qu'il doit arrêter, Hugo apprend qu'on ne peut pas forcer une relation.

Petites missions, grande fierté



Donner à manger au chien, remplir sa gamelle, le brosser ou le promener : autant de petits gestes qui deviennent de grandes victoires. Loin d'être une corvée, ces tâches donnent à l'enfant fierté et confiance en soi. Elles lui permettent de se sentir utile, d'organiser son quotidien et de voir concrètement l'effet positif de ses actions.

Prendre soin d'un chien, c'est aussi développer une autonomie affective : savoir le rassurer, observer ses besoins et apprendre à lui

faire ainsi qu'à lui donner confiance dans une relation où les mots ne comptent pas.

Un facilitateur d'amitiés

Pour les enfants timides ou réservés, le chien est souvent un formidable « briseur de glace ». En promenade, il attire spontanément les regards et provoque les premières interactions. À l'école, il devient un sujet de conversation valorisant qui aide l'enfant à prendre confiance.



Ainsi, le chien agit comme un véritable facilitateur social : il ouvre des portes vers de nouvelles amitiés, réduit l'isolement et renforce le sentiment d'appartenance à un groupe.

En classe, Thomas, 10 ans, a du mal à parler devant les autres. Mais quand il raconte les « bêtises » de Médor, toute la classe rit et l'écoute. Petit à petit, il prend confiance en lui.



Le chien, en route vers l'aventure !

Avec un chien, une simple promenade se transforme en aventure. L'enfant sort davantage, marche, court, observe et découvre son environnement à travers les réactions de son compagnon. Le chien attire l'attention sur des détails que l'enfant aurait ignorés s'il avait été seul : une odeur dans l'herbe, un bruit dans les buissons, une piste à suivre.

Ces explorations éveillent la curiosité, renforcent le lien à la nature, réduisent le temps passé devant les écrans et contribuent à une meilleure santé physique.





Partenaire inattendu pour apprendre

Au-delà de l'affectif et du social, la présence d'un chien peut aussi avoir des effets plus surprenants. Certaines recherches montrent que les enfants en contact régulier avec des chiens développent de meilleures capacités d'attention et de gestion des informations et du stress.

Dans un cadre éducatif, comme lors de la lecture accompagnée par un chien*, on observe également plus de motivation, un engagement renforcé et même parfois des progrès linguistiques.

Par exemple, un enfant qui n'ose pas lire à voix haute en classe accepte de le faire devant son chien, trouvant dans ce regard bienveillant un public sans jugement.

Pas si simple ...

Même si les bénéfices sont nombreux, ils ne sont pas automatiques. Le lien entre un enfant et un chien peut être très bénéfique, mais il n'est pas magique. Tout dépend de plusieurs conditions. La qualité de la relation est essentielle : un chien stressé, mal habitué aux enfants ou dont les signaux ne sont pas compris peut provoquer des peurs, des frustrations, voire des incidents tels que des morsures. C'est pourquoi l'accompagnement des parents est indispensable pour apprendre à l'enfant à respecter son compagnon.

Il faut aussi éviter les attentes irréalistes : avoir un chien demande du temps, des soins et une vraie connaissance de l'animal. Sans cela, la relation risque de générer plus de tensions que de bénéfices.

Enfin, le contexte familial et personnel compte beaucoup : les ressources disponibles, le style d'éducation ou encore le tempérament de l'enfant influencent directement l'expérience. Et même si la recherche montre de nombreux effets positifs, elle reste prudente : beaucoup d'études sont encore limitées, et il est parfois difficile de savoir

si les bénéfices viennent vraiment du chien ou d'autres facteurs liés à la famille.

Les leçons invisibles

Vivre avec un chien, ce n'est pas seulement jouer ou partager des câlins. C'est aussi, pour l'enfant, une expérience riche en apprentissages profonds. Le chien ne parle pas comme nous, il communique avec ses attitudes, ses regards, ses postures. En apprenant à le comprendre et à respecter ses besoins, l'enfant découvre qu'un autre être peut penser et réagir différemment, et il développe une vraie sensibilité à la différence.

La présence d'un chien l'initie aussi au temps qui passe et à l'impermanence : voir son compagnon vieillir, parfois tomber malade, puis disparaître un jour, aide à apprivoiser la perte et la finitude.

Au quotidien, le chien apprend à l'enfant à observer les petits signes, à être attentif et à se montrer patient. Ces compétences en communication non verbale, acquises dans la relation avec l'animal, trouvent naturellement leur place dans les relations humaines.

S'occuper d'un chien, c'est aussi faire des choix : comment le nourrir, comment veiller à son bien-être. L'enfant comprend alors que ses gestes entraînent des conséquences réelles, et que prendre soin demande écoute et sens des responsabilités.

Enfin, le chien joue souvent un rôle particulier dans la maison. Il apaise les tensions, rassemble la famille et apporte du réconfort dans les moments difficiles. En silence, il devient un véritable pilier affectif.



Des questions encore ouvertes

Plusieurs pistes de recherche restent encore ouvertes dans la relation chien-enfant : mieux comprendre l'effet du tempérament et de la race du chien, comparer les relations réelles avec les interactions virtuelles (robots, animaux numériques), approfondir le rôle du chien dans certains troubles spécifiques de l'enfant comme l'autisme ou l'anxiété, et enfin explorer les effets dans des contextes socio-économiques défavorisés, encore trop peu étudiés.

Une relation aux multiples dimensions

Le chien n'est pas seulement un compagnon fidèle : il devient un guide discret, un moteur de croissance intérieure. Sans mots, il enseigne l'écoute, la patience, le respect, le sens des responsabilités et la joie simple d'être ensemble.

Ce lien, nourri par une relation consciente et bienveillante, devient un véritable vecteur de développement émotionnel, cognitif et moral. Les transformations qu'il entraîne sont silencieuses mais profondes : apprendre à comprendre l'autre, apaiser ses propres émotions, traverser l'incertitude et la perte.

Grandir avec un chien, c'est apprendre à aimer, à respecter, à protéger, à partager... et à devenir un peu plus humain.

Et pour illustrer toute cette richesse relationnelle, qui de mieux que le binôme Clément et Smash !

Clément, 8 ans, est pratiquement né au refuge : depuis des années, une grande partie de sa famille est investie à la SRPA. L'amour des animaux, il est tombé dedans dès la naissance ! Clément « parle chien » et multiplie les activités ainsi que les moments partagés avec son ami.

Les photos parlent d'elles-mêmes et illustrent à merveille les constats de la science. 🐾💖

Dans notre prochaine revue, nous aurons le plaisir d'interviewer Clément et de découvrir, au travers de ses yeux d'enfant, la richesse de sa relation avec Smash.

Nous souhaitons à chaque chien et à chaque petit d'homme de pouvoir grandir dans une telle félicité.

Sources :

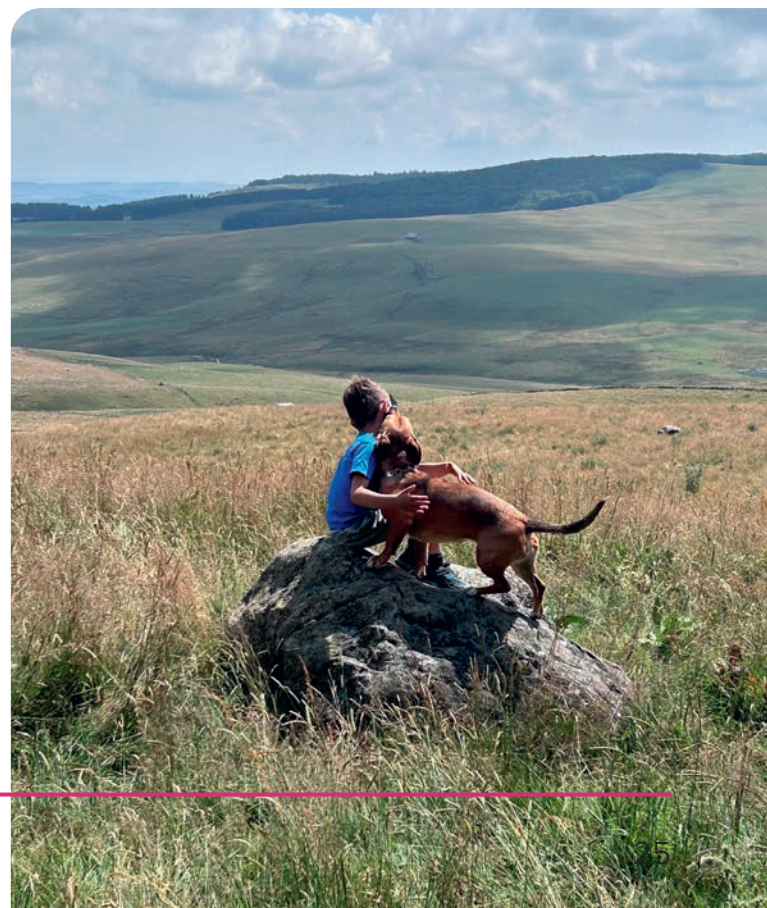
Articles scientifiques

- The benefits and risks of child-dog attachment and child-dog behaviours for child psychological well-being – Edinburgh Research Explorer – 2023
- Mechanisms of Social Attachment Between Children and Pet Dogs – Reilly, Somerville, Hecht – 2024
- Do Dog-Parent Attachments Predict Dog-Child Attachment Outcomes in Animal-Assisted Interventions? – Wanser, Simpson, MacDonald, Udell

- Beetz, A., Julius, H., Turner, D., & Kotrschal, K. (2012). Effects of social support by a dog on stress modulation in male children with insecure attachment.
- Giraudet, C. S. E., Liu, K., McElligott, A. G., & Cobb, M. (2022). Are children and dogs best friends? A scoping review to explore the positive and negative effects of child-dog interactions.
- Hawkins, R. D., Robinson, C., & Brodie, Z. P. (2022). Child-dog attachment, emotion regulation and psychopathology : The mediating role of positive and negative behaviours.
- Hawkins, R. D., Robinson, C., & McGuigan, N. (2023). The benefits and risks of child-dog attachment and child-dog behaviours for child psychological well-being.
- Hawkins, R. D., Williams, J. M., & Scottish SPCA. (2023). The benefits and risks of pet ownership in childhood and adolescence.
- Purewal, R., Christley, R., Kordas, K., Joinson, C., Meints, K., Gee, N., & Westgarth, C. (2017). Companion animals and child/adolescent development : A systematic review of the evidence.
- Reilly, O. T., Somerville, L. H., & Hecht, E. E. (2024). Mechanisms of social attachment between children and pet dogs.
- Wanser, S. H., Simpson, A., MacDonald, M., & Udell, M. A. R. (2020). Considering family dog attachment bonds : Do dog-parent attachments predict dog-child attachment outcomes in animal-assisted interventions?
- Wanser, S. H., MacDonald, M., & Udell, M. A. R. (2021). Dogs synchronize their behavior with children, but not as much as with adults.
- O'Haire, M. E., McKenzie, S. J., Beck, A. M., & Slaughter, V. (2023). Pet dogs and children's health : Evidence for stress reduction and oxytocin increase.

Presse

- Legrand, A. (2021, novembre). Apprendre à lire avec un chien : une idée pas si bête. RTBF Actus.
- *RTBF Actus – Apprendre à lire avec un chien : une idée pas si bête – Legrand – Nov.2021



BLAKY

À L'ÉCOLE



QUI EST BLAKY?

Blaky est un magnifique berger hollandais qui a connu un parcours de vie mouvementé avant de trouver enfin la stabilité et l'amour qu'il méritait. Adopté à l'âge de 7 ans à la SRPA de Liège par Philippe et Magali, il avait connu auparavant pas moins de quatre foyers. Malheureusement, certains de ces passages furent marqués par la négligence et même la maltraitance, ce qui aurait pu briser bien des chiens.

Depuis deux ans, Blaky vit désormais dans un environnement doux et sécurisant. C'est un chien d'une extrême gentillesse, toujours prêt à donner de l'affection. Derrière son regard tendre, se cache malgré tout une sensibilité marquée : Blaky reste un chien anxieux, probablement en raison de son passé difficile. Mais cette fragilité fait aussi partie de son charme.

Ce qui rend Blaky vraiment unique, c'est son incroyable sociabilité. Véritable rayon de soleil,



Théo,
le petit maître
de Blaky



il s'entend avec tout le monde : les autres chiens, les chats, les humains, les enfants et même les tout-petits. Il incarne à merveille l'image du chien de refuge qui, malgré un vécu chaotique, a tant d'amour et de joie à offrir.

Blaky est bien plus qu'un compagnon de vie : il est un véritable ambassadeur des chiens de refuge. Son histoire rappelle que derrière chaque pensionnaire d'un refuge se cache un être unique, avec un passé parfois douloureux mais toujours une formidable capacité à aimer.





Magali

Cette rencontre a permis de transmettre un message fort : adopter, c'est offrir une seconde chance et contribuer au bien-être des animaux. Un moment riche en échanges et en émotions, qui a marqué les esprits des élèves et renforcé leur engagement envers la protection animale.

Encore merci au centre scolaire Saint-Martin de Seraing pour son initiative et son implication dans le bien-être animal.

Blaky parfait ambassadeur de la SRPA

Dans le cadre de la fête de l'école qui s'est tenue le vendredi 16 mai 2025, la direction du Centre scolaire Saint-Martin de Seraing a souhaité mettre en lumière auprès des jeunes l'importance que revêt le bien-être animal. Pour cela, deux bénévoles engagés de la SRPA de Liège, Philippe et Magali, sont venus partager leur passion et leur expérience, accompagnés de Blaky, leur fidèle compagnon.

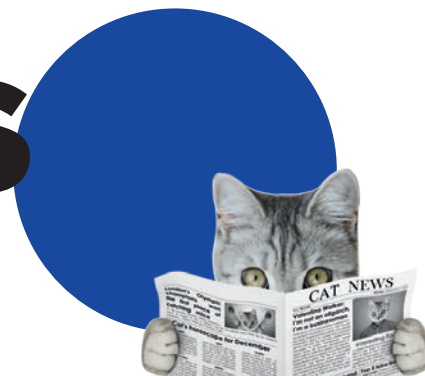
Venue avec Kiko, un autre chien adopté au refuge, la secrétaire de direction a également participé à l'atelier. Ensemble, ils ont présenté aux jeunes les missions essentielles du refuge, tout en sensibilisant à la cause animale. L'objectif étant de montrer qu'un chien adulte, même après un passé compliqué, peut devenir un compagnon adorable, sociable et plein d'affection.



M. le directeur
du centre scolaire
Saint-Martin de Seraing

NOUVELLES

DE VINALMONT |



DÉCOUVRIR, COMPRENDRE, RESPECTER : LES VISITES SCOLAIRES AU REFUGE DE VINALMONT !

Notre refuge de Vinalmont a pour projet d'ouvrir ses portes aux écoles dans le cadre d'une sensibilisation à la cause animale.

L'objectif ? Sensibiliser les jeunes générations à la protection et au bien-être animal, leur offrir une visite du refuge pour mieux comprendre la cause animale et l'importance du respect des êtres vivants.

Au programme de la visite :

- Présentation du refuge et de ses missions quotidiennes auprès des animaux abandonnés ou maltraités.
- Rencontre avec nos pensionnaires chiens et chats, dans le respect de leur bien-être.

- Ateliers pédagogiques autour des besoins des animaux, de la notion de responsabilité et de l'adoption réfléchie.
- Un temps d'échange pour poser toutes leurs questions.

Ces visites permettent aux élèves de vivre une expérience enrichissante et sensibilisante, en développant leur empathie et leur sens des responsabilités.

En accueillant les jeunes, nous espérons transmettre des valeurs fortes et inspirer les citoyens de demain à agir pour un monde plus respectueux des animaux.

N.B. : Le refuge de Liège ouvre aussi ses portes aux visites scolaires.

INFOS Contactez-nous à communication@srpa.net



UN NOUVEAU DÉPART POUR LOTSO

Il arrive parfois que certains animaux trouvent refuge chez nous après avoir vécu dans des conditions particulièrement difficiles. Ce fut le cas de Lotso, un petit chien confié à la SRPA de Vinalmont par la commune d'Andenne.

Le 17 juillet dernier, Lotso est retrouvé errant dans la rue, une laisse attachée au cou. Très amaigri (9,2kg au lieu des 19kg attendus pour un chien de sa taille), il souffre également de plusieurs problèmes de santé liés à une négligence manifeste : griffes beaucoup trop longues, démarche anormale due à une mauvaise alimentation pendant la croissance, tarte important... Apeuré, faible et non pucé, il est immédiatement pris en charge par notre service inspections.

Le lendemain, son propriétaire se manifeste. Au vu du rapport vétérinaire et de l'état inquiétant du chien, la commune – sur décision du bourgmestre – a choisi la voie de la saisie. Il ne s'agit pas d'une punition mais bien d'une mesure légale de protection, destinée à protéger l'animal, le temps d'une enquête. Dans ce cadre, le bourgmestre dispose de 60 jours pour statuer sur une éventuelle restitution.

Pendant son séjour au refuge, Lotso reçoit soins, nourriture adaptée et attention permanente de la part de nos équipes. Jour après jour, il reprend du poids et retrouve de la vitalité.

Deux mois plus tard, le Bourgmestre choisit de céder définitivement Lotso à la SRPA. Faisant suite à de nom-



breux et agréables échanges avec l'Échevine du Bien-être animal et avec le Bourgmestre, cette décision marque un tournant, non seulement dans la vie de ce chien courageux, mais aussi dans notre collaboration avec la Ville d'Andenne.

Réjouissons-nous de cette confiance mutuelle, qui apportera sécurité et bien-être à nos protégés actuels et futurs ! Et espérons que, comme Lotso, d'autres pourront désormais nourrir l'espoir d'une vie meilleure, dans un foyer aimant et un cadre où s'épanouir pleinement !



COMMENT NOUS **AIDER ?**



Dans cette revue, vous avez pu découvrir notre philosophie, certaines de nos activités quotidiennes, nos projets ou encore quelques-unes de nos actions de ces derniers mois. Ce n'est évidemment qu'un échantillon de l'œuvre que nous menons à bien pour la protection et le bien-être des animaux.

La SRPA vit essentiellement grâce à la générosité des citoyens sensibles à la cause animale, au

travail que nous réalisons et aux objectifs que nous poursuivons.

Si vous êtes touchés par notre action, voici quelques manières de nous aider et de vous impliquer.

LE LEGS TESTAMENTAIRE

En léguant tout ou une partie de votre patrimoine à la SRPA, vous soutenez la cause animale, vous aidez l'association à assurer sa pérennité, vous lui donnez les moyens pour mener ses actions et vous renforcez son engagement. Quel que soit le patrimoine que vous nous destinez, soyez persuadé(e) que nous en ferons très bon usage au nom des animaux que nous chérissons tant.

Les legs à une asbl sont soumis à un taux bien moindre que les legs à des personnes (7% en Région Wallonne).

Prenez contact avec nous au 04 252 96 36 pour discuter de votre projet. Notre Présidente, Madame Vertessen, se rendra disponible pour répondre à toutes vos questions, vous conseiller et vous accompagner à chaque étape.

Vous pourrez ainsi recevoir une attention à la hauteur de votre magnifique générosité.

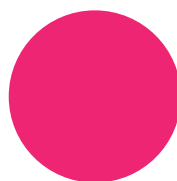
FAIRE UN DON !

Pour nous aider financièrement, il suffit de verser votre don sur le compte bancaire de l'association :

BE16 2400 0200 5274
BIC : GEBA BEBB

Si vous recevez la revue à votre nom, mentionnez la communication structurée qui se trouve dans le cadre en haut du verso de la feuille de routage. Elle commence par +++1.

Chaque don compte, même s'il vous semble dérisoire ! Gardons à l'esprit que les petits ruisseaux forment les grandes rivières.



Si vous recevez la revue à votre nom,
la communication structurée qui se
trouve dans le cadre en haut du
verso de la feuille de routage.
Elle commence par +++1.

31



NOS REFUGES

N° d'entreprise : 0410.096.796

Le refuge de Liège (Cointe) - 04 252 96 36

N° d'agrément : HK 306 00 193

Rue Bois Saint Gilles, 146 – 4420 Saint-Nicolas (Liège)

Ouvert du lundi au samedi de 13h à 17h.

Accueil téléphonique de 9h à 12h et de 13h à 17h du lundi au samedi.

Fermé les jours fériés légaux.

**Nous sommes accessibles par téléphone 24h/24 et 7j/7
pour les animaux trouvés blessés sur la voie publique.**

Fax : 04 252 71 52

E-mail : refuge@srpa.net

Le refuge de Vinalmont - 085 23 06 95

N° d'agrément : HK 306 00 300

Rue Roua, 6 – 4520 Vinalmont (Wanze)

Ouvert les lundis, mercredis, vendredis et samedis de 13h à 17h.

Fermé les mardis, jeudis et dimanches ainsi que les jours fériés légaux..

E-mail : vinalmont@srpa.net

Le refuge d'Arlon (Autelbas) - 063 22 17 54

N° d'agrément : HK 308 01 063

Route du Luxembourg, 351 – 6700 Arlon

Ouvert les lundis, mercredis, jeudis, vendredis, et samedis
de 13h à 17h. Accueil téléphonique selon les mêmes horaires.

Fermé les mardis et dimanches ainsi que les jours fériés légaux.

**Nous sommes accessibles par téléphone 24h/24 et 7j/7
pour les animaux trouvés blessés sur la voie publique.**

E-mail : arlon@srpa.net

la revue
SRPA.



Rejoignez-nous sur facebook
ou sur www.srpa.net

COMITÉ DE RÉDACTION

M. Istat – H. Lambert
J. Letocart – S. Bollaers
L. Blavier – E. Favette
F. Renard – I. Swinnen
I. Melero

INFOGRAPHIE

AZ Print

IMPRESSION

AZ Print – www.azprint.be

PHOTO COUVERTURE

© S. Hendrickx