

Bureau de dépôt de LIEGE X  
Agrément P505189

**Editeur responsable**  
S.R.P.A., rue Bois Saint Gilles 146  
4420 Saint-Nicolas



**PB-PP**  
BELGIE(N) - BELGIQUE

**N.224**

# SRPA

SOCIÉTÉ ROYALE PROTECTRICE des ANIMAUX

la revue

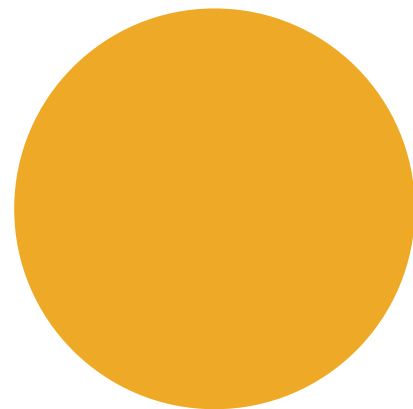
**P. 09 : Voyager avec des animaux  
dans le réseau TEC**

**P. 28 : L'obésité chez nos compagnons**

[www.srpa.net](http://www.srpa.net)

JANVIER - FÉVRIER - MARS - 2026 • Trimestriel

# SOMMAIRE |



page

**04**

2026!

---

**06**

Le courrier  
des adoptés

---

**09**

Réseau TEC

---

**11**

Nouvelles  
de Vinalmont

---

**13**

L'enfant et le chien

---

**18**

Nos bénévoles  
A l'honneur

---

**23**

Nouvelles d'Arlon

---

**24**

Notre service  
vétérinaire

---

**28**

L'obésité

---

**30**

Nous aider

---



# BILLET

## DE LA PRÉSIDENTE



Chers amis,

Depuis déjà quelques semaines, l'année 2025 est derrière nous et nous voici arrivés à la période des bilans en tous genres. Sans vouloir vous assommer, je souhaiterais vous communiquer ici quelques chiffres mettant en évidence le travail quotidien de tous mes collaborateurs, qu'ils soient bénévoles ou membres du personnel.

En 2025, 4342 animaux (abandonnés, perdus ou saisis) ont été accueillis dans nos refuges. Si 66% des chiens trouvés ont pu regagner leur foyer, ce fut le cas seulement pour un chat sur 8. Malgré l'obligation d'identification depuis plusieurs années, trop de chats ne sont toujours pas identifiés et enregistrés. Il est donc souvent impossible de retrouver les propriétaires des chats qui arrivent à nos refuges.

Grâce à nos services vétérinaires, pas loin de 1500 chats errants ont pu être stérilisés l'an dernier. Tous les chats proposés à l'adoption ont également été stérilisés s'ils ne l'étaient pas en arrivant aux refuges. Ce sont ainsi des dizaines de milliers de naissances de chatons condamnés à souffrir qui ont pu être évitées.

2875, c'est le nombre d'animaux qui ont pu retrouver un foyer, grâce aux adoptants qui nous font le plaisir de venir chercher leur compagnon dans nos refuges : 1078 chiens, 1524 chats et 273 Nacs. C'est malheureusement un peu moins qu'en 2024, malgré le travail acharné de notre service communication. N'hésitez pas à faire part de vos expériences positives avec vos animaux adoptés dans nos refuges, pour inciter un maximum de personnes à nous rendre visite plutôt que se rendre dans une animalerie ou acquérir un animal de compagnie sur le web...

Merci, pour conclure, à toutes les personnes qui permettent à notre association de durer et de progresser : les bénévoles, le personnel, mais également les donateurs, qui ont heureusement été plusieurs milliers à nous soutenir en 2025.

Chers amis, vos dons et surtout vos legs nous sont absolument nécessaires pour survivre. Un grand merci de ne pas oublier nos protégés au moment de rédiger vos dernières volontés.

Merci à vous.

*N. Vertessen, Présidente*

**Bielen**  
POMPES À CHALEUR & CLIMATISATION

**Pompe à chaleur – Climatisation  
Froid industriel**

04 275 15 60 – [info@bielen.pro](mailto:info@bielen.pro)  
[www.bielen.pro](http://www.bielen.pro)

# 2026!

Chers amis des animaux,

**Toutes les équipes et tous les protégés de nos refuges vous souhaitent une excellente nouvelle année 2026! Qu'elle soit remplie de santé, de succès, de beaux moments et, bien sûr, de nombreuses adoptions! 🥰**

Avant de nous tourner vers l'avenir nous souhaitons vous remercier une fois encore (on ne le fera jamais assez)! Merci pour votre engagement, votre générosité et votre fidélité. Dons, adoptions, messages de soutien, présences à nos manifestations ou simples visites, chaque geste compte et renforce notre détermination de mener à bien les missions de la SRPA. Votre confiance nous booste et nous permet chaque jour de sauver, de protéger et d'offrir une seconde chance à tant d'animaux. La SRPA, c'est vous avant tout! 🥰

Nous nous réjouissons déjà de vous retrouver tout au long de cette année : Ensemble, offrons-leur un avenir!





**ROYAL CANIN®**

**MERCI À NOTRE SPONSOR POUR LE SOUTIEN !**

# LE COURRIER DES ADOPTÉS

Vous êtes très nombreux à nous envoyer des nouvelles de nos anciens pensionnaires qui coulent des jours heureux à vos côtés. Vous nous offrez là un magnifique cadeau qui nous réchauffe le cœur et donne du sens à notre action !

Continuez ! Notre livre d'or est accessible via l'adresse suivante : [www.srpa.net/livredor](http://www.srpa.net/livredor)

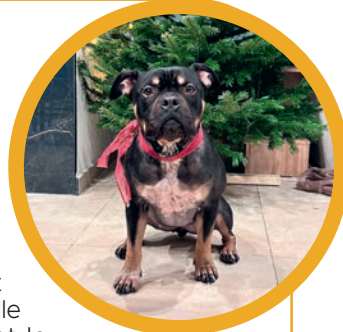
**Voici donc quelques récits de nos heureux adoptés et de leurs familles.**



Bonjour,

Nous avons maintenant un grand jardin dans lequel **Sya** est épanouie et chasse les rats des champs (maison située entre ces derniers). Elle fait déjà des dégâts. Elle monte également la garde, en prenant son rôle très au sérieux lorsque des promeneurs passent devant le portail. Nous sommes très contents avec ce petit monstre. Cela fait 5 mois mais nous avons l'impression qu'il y a des années qu'elle est avec nous.

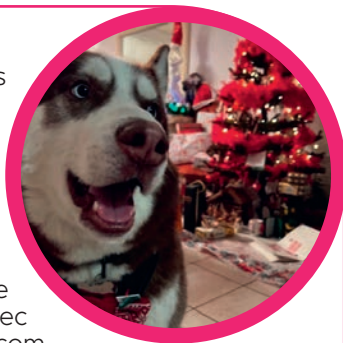
*Margaux, Sya et Yann*



Bonjour à toute l'équipe de la SRPA,

Je me permets de vous écrire pour vous donner des nouvelles de **Kiba**, que j'ai adopté chez vous : il vit clairement sa meilleure vie ! Kiba s'est parfaitement adapté à son nouveau foyer. Il adore sa maison, profite à fond des balades et a développé une véritable passion pour les courses folles dans les bois (avec options oreilles au vent et sourire canin inclus). Il a aussi appris à jouer avec les autres chiens et s'est révélé être un compagnon sociable autant que joyeux. Mais ce n'est pas tout : Kiba m'accompagne désormais partout lors des déplacements pour mes matches. Il est devenu mon supporter numéro 1, toujours présent, motivé et prêt à encourager (surtout s'il y a des caresses à la clé). Pour immortaliser toutes nos aventures, j'ai même créé un compte Instagram où je raconte son nouveau quotidien et ses découvertes : @le\_destin\_de\_kiba Encore un immense merci à vous pour le travail incroyable que vous accomplissez et pour la possibilité que vous m'avez offerte de rencontrer ce chien extraordinaire. Grâce à vous, Kiba a trouvé un foyer... et moi, un compagnon de vie exceptionnel. Avec toute ma reconnaissance.

*Lorenzo R.*



Bonjour, moi c'est **Zuko** alias « Zuzu ». J'ai été adopté par Aurélie au mois de mai 2025.

Depuis, je suis traité comme un petit roi et j'ai même pris 1,3 kg (quand elle m'a récupéré, je ne pesais que 3,4 kg)

Maintenant, j'ai le droit à des gros câlins tous les jours. Entre deux siestes, nous organisons des séances de jeux et même, quand il fait beau, nous allons nous promener à la Cussignière ! C'est que du bonheur pour mon maître et moi.

*Zuko, adopté au refuge d'Arlon*



Bonjour,

Nous avons adopté **Laika** en décembre. La cohabitation entre nos différents animaux s'est instaurée dans la tendresse.

Laika prend ses aises. Elle est douce, affectueuse et commence à faire connaissance avec son environnement.

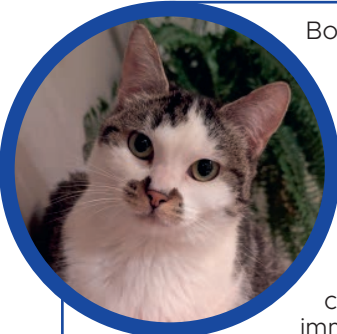
Une belle rencontre, une boule d'amour et ce, grâce à vous.

Encore merci pour votre gentillesse et votre professionnalisme.

*La famille Hala*



Bonjour!



Je voulais vous donner des nouvelles de **Suzette**, adoptée au refuge de Liège il y a à peine plus d'un mois!

Craintive et évitante au refuge, elle s'est transformée une fois à l'aise chez nous, pour notre plus immense bonheur. En seulement quelques jours, elle s'est laissé caresser et a même commencé à dormir sur mes genoux quand j'allais la voir dans sa pièce dédiée (le temps que Pollen, notre premier chat, s'habitue à la nouvelle arrivée).

Depuis un peu plus de trois semaines, Pollen et **Suzette**, rebaptisée **Ficelle**, cohabitent sans souci. Ils jouent souvent à la bagarre, se courent après, chassent ensemble le bout de plastique par terre et dorment ensemble, avec nous, toute la nuit (en prenant évidemment toute la place).

Mon compagnon et moi, sommes aux anges de voir que Ficelle se sent bien avec nous, et surtout qu'elle s'entend à merveille avec Pollen. Elle reste encore un peu craintive lorsqu'on arrive debout vers elle, mais nous n'avons aucun doute que, d'ici quelques semaines, elle sera à 100% détendue.

Merci infiniment, parce que sans son passage à la SRPA et à la patience des bénévoles / soignants à son égard, nous n'aurions pas pu adopter ce petit bout d'amour.

*La famille de Ficelle, adoptée au refuge de Liège (Cointe)*

**Tya** reste toujours aussi craintive.

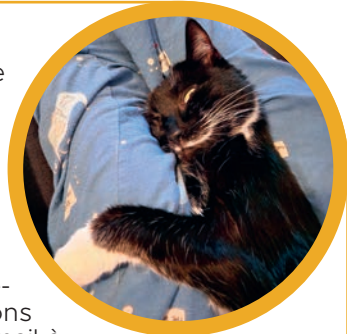
Elle s'est installée au-dessus de la vitrine, d'où elle a vue sur toutes les pièces de vie. À cet endroit, on peut la caresser et recevoir des petits coups de tête. Elle est très curieuse et commence prudemment



à explorer le reste de la maison. Elle nous observe beaucoup. Nous sommes patients. Elle est de plus en plus à l'aise : elle s'est approprié un petit fauteuil. Le matin, elle adore s'adonner à des jeux, de la cuisine au salon.

*La famille de Tya, adoptée au refuge de Liège (Cointe)*

Bonjour,



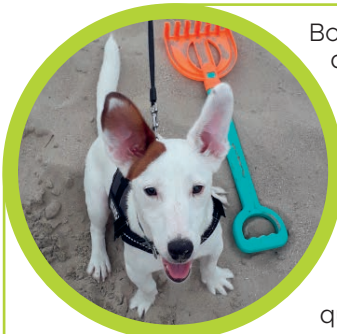
Il y a quelque temps, la SRPA de Liège nous avait contactés afin de recevoir quelques nouvelles à la suite de notre adoption le 13 novembre dernier de **Satine**, une petite chatte de 5 ans. Étant donné que les récentes semaines ont été un peu chargées, nous n'avions pas eu le temps de retéléphoner. Nous nous permettons donc de vous envoyer un petit mail à ce propos.

Le début de notre aventure a demandé quelques aménagements afin de permettre à Satine de se sentir au plus vite chez elle. Un vétérinaire nous a conseillés et après quelques semaines de patience, Satine s'est adaptée et est devenue extrêmement câline, pour notre plus grand bonheur! Notre petite boule de poils se porte maintenant comme un charme, même si elle reste malgré tout de nature très anxieuse.

Nous sommes extrêmement heureux de l'avoir adoptée, et nous voudrions remercier l'ensemble du personnel pour son travail incroyable. Une mention spéciale à la petite dame (Diana? Désolés si nous nous trompons de nom) qui nous a présenté Satine et semblait avoir un petit coup de cœur pour elle.

Encore un tout grand merci pour tout!

*Manon K. & Cassian M.*



Bonjour, c'est moi **Alba**! Je viens vous donner de mes nouvelles après 1 mois dans ma nouvelle famille!

Tout se passe très bien, je mange à ma faim et en plus, mon papa me fait du poulet tous les jours en supplément de mes croquettes! Vous vous rendez compte? Je reprends du poids (en même temps, avec toutes les récompenses qu'on me donne parce que je suis gentille, maman dit que je vais finir par rouler! ). J'entends que je suis une canaille, je ne comprends pas pourquoi, ce n'est pas normal de courir après des sangliers pour jouer?

J'ai fait quelques pipis mais mes parents savaient que ça arriverait lorsqu'ils seraient au travail (eux non plus ne restent pas 9h sans faire pipi). Sinon je demande toujours pour sortir quand ils sont là. Malgré tout, je reste sage la journée comme la nuit. Mes nouveaux parents ne comprennent pas pourquoi j'avais abouti au refuge, mais nous sommes tous heureux de nous être trouvés. Je sors beaucoup dans les bois, je bénéficie de plusieurs balades par jour, j'adore la neige mais pas trop la pluie, et les bains, n'en parlons pas! Merci de m'avoir permis de trouver ma famille! J'espère que d'autres copains auront la même chance grâce à vous!

*Alba, adoptée au refuge de Vinalmont*



**RETROUVEZ TOUS NOS ANIMAUX À L'ADOPTION**  
sur [www.srpa.net/adoption](http://www.srpa.net/adoption)



Il y a un peu plus d'un mois, j'adoptais la petite **Mona**, petite american staff. Tout se passe à merveille, elle est adorable. Nous avons commencé les cours d'éducation et nous effectuons de belles balades en compagnie des copains avec qui elle s'entend à merveille.

*La famille de Mona, adoptée au refuge de Liège (Cointe)*



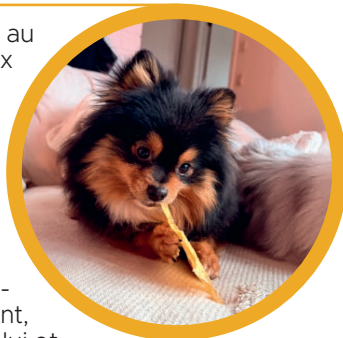
Bonjour, voici **Kaplan**. Tout se passe très bien avec lui. À la maison, il est parfait : il aime vraiment quand il y a du monde. En extérieur, tout va bien tant qu'il ne croise pas un autre chien, mais cela reste tout à fait gérable.

*La famille de Kaplan, adopté au refuge d'Arlon*

**Taka** s'épanouit pleinement au quotidien. Il est joueur, curieux et apprécie beaucoup les balades. Nous l'avons notamment emmené à la mer, il a adoré. Il a également créé un lien très fort avec Nala, de laquelle il est devenu inséparable.

Taka évolue très positivement dans son environnement, nous sommes très fiers de lui et de son évolution. Nous vous remercions encore pour la confiance que vous nous avez accordée, ce n'est que du bonheur d'avoir Taka à la maison

*La famille de Taka, adoptée au refuge de Liège (Cointe)*

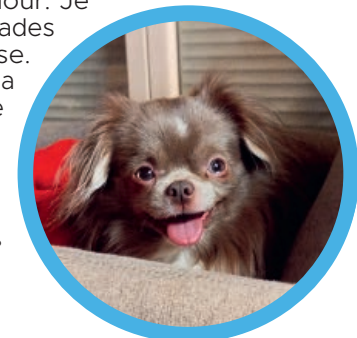


Salut, c'est **Yoko Youyou**, maintenant **Walee**.

J'ai passé le nouvel an dans ma nouvelle famille. J'avais très peur mais j'ai été vite rassuré. Je commence à prendre mes marques, j'ai un frère et une sœur chats, un grand jardin et beaucoup d'amour. Je commence à faire des balades et je me sens plus à l'aise. Merci à tout le monde car ma nouvelle famille me trouve très adorable et est vraiment heureuse de m'avoir.

Plein de léchouilles!

*Walee, adoptée au refuge de Vinalmont*



Bonjour,

**Poupousse** se porte très bien et s'est très bien acclimaté. Il se sent comme chez lui. Il est gentil et très affectueux. Son souffle au cœur a été contrôlé et je dois prendre rendez-vous pour une échographie afin de savoir s'il doit prendre des médicaments. Quoiqu'il en soit, il est très en forme.

*La famille de Poupousse, adopté au refuge d'Arlon*



Quelques petites nouvelles de **Jacques et Arthur**, adoptés à la SRPA de Liège il y a déjà six semaines. Deux visites du vétérinaire et toujours le même rapport : ils vont merveilleusement bien! Jacques est le deuxième chien de la maison : une vraie sangsue, un vrai mouton câlin qui suit à la trace et bêle dès qu'il nous aperçoit! Arthur, lui, garde encore un peu ses distances. Il se

laisse uniquement toucher pour les vaccins et le vermifuge. Un peu masochiste le petit, non? Bien que ce soit une première pour moi, c'est sans regret. Quel bonheur d'avoir ces deux petits gars à la maison.

*La famille de Jacques et Arthur, adoptés au refuge de Liège (Cointe)*



Coucou tout le monde !

Comme vous pouvez le constater, **Tokyo** va très bien. Adopté le 12 septembre 2025 à la SRPA de Cointe, il vient de passer le cap des quatre mois auprès de nous. Et visiblement, il semble se plaire... Entre promenades, vol de gants, tentative de vol de gaufres et caresses à profusion, tout le monde a pris ses marques dans ce nouveau quotidien. Encore merci aux bénévoles d'avoir pris soin de lui jusqu'à notre arrivée.

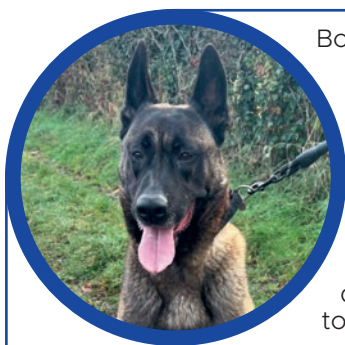
*La famille de Tokyo, adopté au refuge de Liège (Cointe)*



Petites nouvelles d'**Agathe** adoptée il y a 1 mois à la SRPA de Cointe : mademoiselle se sent à 100% chez elle à la maison, elle grandit super bien et elle s'est fait 2 meilleures amies pour la vie. Cette puce est ce qu'on appelle le chien d'une vie, un amour à 4 pattes qui nous rend au centuple tout ce qu'on fait pour elle.

*La famille d'Agathe, adoptée au refuge de Liège (Cointe)*





Bonsoir, voici **Rex**, 4 ans, adopté il y a 1 semaine.

Avec son premier propriétaire tombé malade, 3 mois chez des personnes qui ne pouvaient pas s'en occuper correctement et 1 an de refuge à la SRPA de Coïnte. Rex n'a pas eu une vie facile. Il découvre ou redécouvre les longues balades en forêt et la liberté de circuler dans la maison, le jardin, la cour, etc. Il découvre aussi le dressage, les ordres mais également toute l'attention qu'il mérite. C'est un chien adorable, très pot de colle (j'adore ça) et plein de vie. Il adore enfin jouer au ballon et s'adonner à des jeux de réflexion (puzzles). Ce n'est pas un chien trop compliqué et avec de l'éducation et un peu d'autorité, il fera un excellent chien. Nous lui donnons tous l'amour qu'il mérite ainsi que beaucoup d'attention et de câlins. Il a sa place dans notre foyer et nous lui donnons tout ce dont il a besoin.

*La famille de Rex, adopté au refuge de Liège (Coïnte)*

## VOYAGER AVEC DES ANIMAUX DANS LE RÉSEAU TEC



Voyager avec des animaux dans le réseau TEC

Un client peut voyager dans un véhicule de la TEC avec un animal de compagnie, mais sous certaines conditions.

### Quels animaux peuvent monter à bord gratuitement, en compagnie d'un voyageur ?

- Un animal qui est enfermé dans une caisse ou un panier, et est donc considéré comme un **bagage** ;
- Le chien que son propriétaire peut **tenir sur les genoux** ;
- Un **chien d'assistance**, sur présentation de la carte « chien d'assistance » ;
- Un chien accompagnant un **policier**, si ce dernier présente sa carte de police.

### Dans quel cas faut-il payer pour le transport ?

L'accès aux chiens qui ne peuvent être tenus sur les genoux est autorisé, à condition :

- que le chien soit tenu en laisse ;

- que le chien porte une muselière s'il présente un danger pour les voyageurs.

L'animal est alors, du point de vue tarifaire, considéré comme un voyageur à part entière. Son maître doit donc se munir pour lui d'un titre de transport à tarif plein (billet, carte jetable, titre via l'app ou carte MOBIB basic, pas d'abonnement possible).

Ce titre peut également être chargé sur la carte MOBIB nominative du propriétaire du chien.

### Quels animaux ne peuvent pas monter à bord ?

Le TEC ne peut pas accepter de transporter un animal qui peut représenter un danger ou risque d'incommoder les autres voyageurs et ce, en application de l'Arrêté royal portant règlement sur la police des transports.

Vous retrouverez toutes ces informations dans le mémo TEC, pages 53, 86 et 87. 🐾



### Collecte de dépouilles d'animaux de compagnie

Rendac a développé un service en vue de répondre à la demande fréquente d'un service adapté à l'enlèvement d'animaux de compagnie chez le vétérinaires, communes et autres professionnels

Services fiables, solutions sûres

**Rendac**  
by Darling Ingredients



# Portes Ouvertes

Refuge de Vinalmont

17 mai 2026

10h à 17h



**On vous attend !**

**Balade canine de +/- 5km entre 10h et 14h**  
(PAF 2€ au profit de nos petits protégés)

**Bar et petite restauration**

**Tombola et diverses animations**

Infos :  
085 23 06 95  
[www.srpa.net](http://www.srpa.net)

  
PLUS D'INFOS SUR LE FACEBOOK  
DU REFUGE

SRPA asbl - Refuge de Vinalmont  
Rue Roua 6  
4520 Vinalmont (Wanze)

# NOUVELLES

## DE VINALMONT |



### ALBA, CHIENNE OUBLIÉE, VICTIME DE MALTRAITANCE

Alba n'avait plus de voix pour se défendre.

Début décembre, le service Inspection de Vinalmont reçoit un signalement de maltraitance animale, qui est complété par de nombreux appels de témoins. Un chien vit attaché en extérieur à Andenne. Vu les conditions climatiques et les photos reçues, nous nous rendons sur place le jour même.

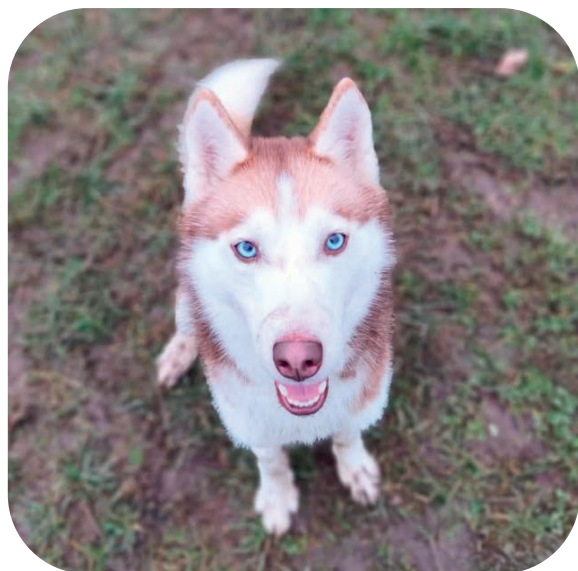
Sur les lieux, personne ne répond dans l'habitation. Par l'arrière, nous avons vue sur le jardin et constatons que le signalement reçu correspond bien à une réalité inquiétante. Un chien lutte pour sa survie, dans des conditions extrêmes. Sa longe, d'à peine 50 centimètres, ne lui permet presque aucun mouvement. À l'extérieur jour et nuit, sans surveillance, sans protection, Alba est abandonnée à son sort.

Après quelques démarches administratives et appels téléphoniques, en collaboration avec l'Echevine du bien-être animal d'Andenne et deux policiers venus sur place, le propriétaire se montre et nous entrons. Nos craintes deviennent réalité : nous découvrons une chienne extrêmement maigre, souffrant de malnutrition sévère et dont les griffes sont excessivement longues. Tout cela témoigne d'une absence de suivi vétérinaire.

Face à une telle situation, nous prenons la décision de saisir l'animal afin de lui offrir un avenir meilleur. Autre éclaircie dans cette bien triste réalité : après discussion et diverses explications, le propriétaire admet être dans l'impossibilité de subvenir aux besoins vitaux de son chien. Une saisie qui se transforme ainsi en cession volontaire. La différence entre les deux ? Pas de démarches administratives à accomplir, ce qui évitera à l'animal une longue attente en refuge avant de pouvoir être confié à une nouvelle famille pour la vie.

Le sauvetage d'Alba nous rappelle une réalité trop souvent ignorée : des animaux souffrent ! Attachés, affamés, invisibles, épuisés. Leur sort dépend de la vigilance des citoyens et de l'intervention des autorités. Rappelons que la maltraitance animale n'est ni une négligence mineure ni un fait banal, mais une infraction grave qui est aujourd'hui reconnue et sanctionnée.

Alba, nous te souhaitons une seconde vie remplie de joie, d'amour, de soins, de sécurité et de dignité. Merci à tes adoptants !



## LES VISITES SCOLAIRES AU REFUGE DE VINALMONT

Dans notre précédente revue, nous vous partagions un projet qui nous tenait particulièrement à cœur : **ouvrir les portes du refuge aux écoles**, afin de sensibiliser les plus jeunes à la cause animale, au respect du vivant et à la responsabilité que représente l'adoption d'un animal.

Aujourd'hui, nous sommes heureux... et même très émus de pouvoir vous l'annoncer : ce projet a pris vie !

Au cours de ces dernières semaines, **plusieurs classes ont franchi les portes du refuge**, accompagnées de leurs enseignants. Ces visites furent de véritables moments d'échange, de découverte et de partage, aussi bien pour les enfants que pour notre équipe et nos pensionnaires à quatre pattes.

Les élèves ont pu découvrir le quotidien d'un refuge :

- les raisons pour lesquelles certains animaux se retrouvent là,
- la manière dont on prend soin d'eux jour après jour,
- l'importance de l'adoption responsable,
- le rôle essentiel de chacun dans la protection animale.

Lors d'échanges adaptés à leur âge, les enfants ont posé de nombreuses questions, parfois très touchantes, toujours pertinentes. Leur curiosité, leur sensibilité et leur empathie nous rappellent à quel point **la sensibilisation dès le plus jeune âge est essentielle** pour construire un avenir plus respectueux des animaux.

Ces visites ont également permis de **donner un visage concret à la cause animale**. Derrière chaque chien, chaque chat, chaque regard, il y a une histoire, et les enfants l'ont bien compris. Certains sont repartis avec l'envie de mieux s'occuper de leurs propres animaux, d'autres avec le désir de transmettre ce qu'ils ont appris à leur entourage.

Nous tenons à **remercier chaleureusement les directions, les enseignants et les élèves** pour leur intérêt, leur écoute et leur bienveillance. Ces moments renforcent notre conviction : ouvrir le refuge, expliquer, montrer et



dialoguer est une démarche indispensable pour faire évoluer les mentalités.

L'aventure ne fait que commencer, et nous espérons pouvoir accueillir encore de nombreuses classes dans les mois à venir. Ensemble, continuons à **semmer les graines du respect, de la compassion et de la responsabilité envers les animaux**.

**Des infos ?** Contactez-nous à [vinalmont@srpa.net](mailto:vinalmont@srpa.net)

*L'équipe du refuge de Vinalmont.* 🐱 🐶

Nous en profitons également pour remercier les élèves de plusieurs écoles à la suite des dons en faveur du refuge, qu'ils ont récoltés à l'occasion de la Noël.

Grâce à votre générosité et à votre mobilisation, les animaux du refuge ont reçu bien plus que des dons : ils ont reçu de l'espoir et de la solidarité. Votre engagement et votre bienveillance font une réelle différence dans leur quotidien.

Merci aux élèves, aux enseignants et à toutes les équipes éducatives pour ce magnifique élan du cœur.

Les animaux et toute l'équipe du refuge vous en sont profondément reconnaissants. 🐾



# L'ENFANT

## ET LE CHIEN – PARTIE 2

### Clément et Smash : l'interview

---



- « **Clément, peux-tu me raconter comment la décision d'adopter Smash a été prise? lancé-je.**
- Eh bien, notre femelle berger allemand, Joyce, est décédée à l'âge de 14 ans. Elle avait déjà 8 ans quand je suis né. Elle était gentille, douce et calme. Elle dormait avec le chat, Syrah. On a tous eu beaucoup de peine. Il a fallu du temps à papa et à maman pour être prêts à reprendre un chien. Moi, j'étais vraiment très impatient. Quand on est venus à la SRPA (en décembre 2023, ndlr), on a vu Smash qui venait d'arriver et voilà.
- **Pourquoi « Smash »? Qui a trouvé ce nom? »**

Clément se tourne vers Guilhem qui sourit :

«Smash, c'est le nom d'une bière.»

À mon tour de sourire : Syrah, le chat, a le nom d'un cépage. Epicure est dans la place!

Mais continuons :

- « **Raconte-moi l'arrivée de Smash à la maison, comment cela s'est passé au début?**
- Ce fut un peu compliqué! C'est une voleuse de chaussettes! Elle était très gentille mais elle courait partout et elle a fait caca sur le parquet, derrière le divan. Maman n'était pas très contente.
- **Et avec Syrah, le chat?**
- Elle a couru après. Elle court toujours après, d'ailleurs. C'est compliqué entre eux deux, mais on va y arriver.

Lors de notre précédente édition, nous vous avons exposé la relation entre l'enfant et le chien du point de vue de la science. Aujourd'hui, c'est avec un plaisir non feint que je prends la plume pour vous raconter cette même relation à travers les yeux et le cœur de Clément, 8 ans, l'ange gardien de Smash.

C'est le jour J, nous sommes le 23 décembre, il est 14h et j'ai rendez-vous avec mes deux stars : Clément et Smash.

- « Toc, toc, toc!
- **Entrez!** »

Je m'attendais à un peu d'animation mais ce sont deux tornades qui s'engouffrent dans mon bureau, suivies de près par Guilhem, le papa (je vous voir venir... le papa de Clément, bien entendu!). Clément et son amie Smash sont visiblement contents d'être là. Me reste à espérer être suffisamment intéressante pour contenir toute cette folle jeunesse le temps de l'interview. Confiance, Ingrid, tu peux le faire!

Smash, du haut de ses deux ans, curieuse et renifleuse, inspecte les moindres recoins. Tout le monde s'installe, on échange bonjours et sourires, les questions sont prêtes, c'est parti :



- Quelles sont les activités que tu pratiques avec elle?
- On fait plein de promenades un peu partout, en France, dans les Ardennes, dans les Fagnes. C'est une grimpeuse. Elle adore monter sur les rochers. C'est aussi une très bonne nageuse, on va au lac, on lui lance la balle, elle fait la brasse du p'tit chien pour aller la chercher et elle la rapporte. Puis quand elle est fatiguée, elle grimpe sur la planche pour se reposer, elle est très intelligente!

Je fais aussi des bulles avec mon pistolet et elle les chasse. Et puis c'est un petit cochon, elle adore la boue. Ce qu'elle préfère, c'est essayer d'attraper les bulles qui remontent à la surface quand elle marche dedans.

Elle va à l'école des chiens le mardi et le jeudi. Elle y a appris plein de choses : reste, assis devant, couché. Et elle sait ouvrir les portes!

On fait aussi du vélo ensemble ou des courses à 4 pattes et on joue à la balle quand elle ne décide pas de se cacher dans le jardin pour la peler. Alors, elle ne veut plus me la rapporter!

- Que préfères-tu dans toutes ces activités?
- Nager avec elle mais ça fait un peu mal : avec les coups de pattes qu'elle me donne, elle me griffe »



- J'essaie mais c'est difficile. Je cherche son regard, je lui dis des mots en français et quand elle pleure, je l'imites pour tenter de communiquer avec elle, même si je ne sais pas trop ce que je lui dis...
- Quelles sont ses qualités et ses défauts, si elle en a, bien sûr.
- Elle est câline, elle me console quand je suis triste et que je pleure. Elle est intelligente même si elle vole les chaussettes! Elle est énergique, elle a de la joie. Elle est aussi très belle et elle a une belle couleur ... »

Inutile de vous dire que c'est le moment où je fonds littéralement en regardant ce petit bout d'homme qui parle de sa meilleure amie avec des étoiles plein les yeux.

Clément enchaîne :

- « Pour ses défauts, eh bien, c'est surtout le samedi matin. Quand je regarde la télé, elle n'est pas sage. Elle m'ennuie! Elle met ses pattes sur le fauteuil et je dois toujours la surveiller pour qu'elle ne coure pas après le chat, qu'elle ne mange pas l'antenne de mon talkie-walkie, qu'elle ne croque pas mes jouets et qu'elle ne vole pas encore des chaussettes. Il faut dire qu'on lui a acheté une médaille dorée en forme d'os alors c'est normal qu'elle fasse un peu sa maligne...
- Quelle est sa plus grosse bêtise?
- Un jour, elle a mangé les câbles de la barrière électrique du jardin... plus personne ne savait ni entrer ni sortir...
- Raconte-moi vos moments « tendresse ».
- Il y a les câlins du matin, le bisou avant de partir à l'école, le moment du brossage et l'accueil lorsque je rentre de l'école. Elle m'apporte beaucoup de joie. Je n'imagine pas ma vie sans elle.



Smash nous ordonne une pause : elle en a assez d'être calme et a besoin de bouger. Elle saute sur Clément, grimpe sur ses genoux et cherche son attention. Quelle énergie! Les deux amis se font des câlins, rigolent, gigotent. L'osmose est criante. Ensuite, tous deux me regardent pour me dire « c'est bon, on peut recommencer. »

Alors reprenons :

- « J'ai entendu ta grand-mère dire que tu savais « parler chien », c'est vrai, ça ?



Quand je suis au camp baladins, Smash me manque. Une fois, elle a dû aller en pension parce que mes parents étaient à l'étranger et qu'elle ne prend pas l'avion. Alors, quand je rentrais de l'école, elle n'était pas là, c'était terrible...»

À cet instant, c'est comme si Clément vivait à nouveau ces moments de profonde tristesse. Smash, indéniablement, rythme son quotidien et son absence est vécue comme un vide abyssal.

- «Quels conseils donnerais-tu à celles et ceux qui adoptent un chiot?»
- Ah ben, il faut de la patience! Cela prend beaucoup de temps d'éduquer un chiot. Et puis ça fait des bêtises. Il faut faire tout le temps attention aux câbles électriques et se montrer prudent pour qu'il ne s'échappe pas de la maison. C'est du travail pour avoir un chien parfait (c'est là que je place que la vérité sort de la bouche des enfants..., ndlr)! C'est plus compliqué qu'avec un chien adulte. À la maison, on a un jardin en commun avec Mimi et Papol (les grands-parents de Clément, ndlr) et on a dû mettre une séparation parce que Smash creusait des trous dans le jardin de Mimi, qui n'était pas très contente ...

- Merci, Clément! Tu as été super et Smash aussi. Encore une question : si tu devais dire quelque chose pour terminer, ce serait quoi?»

Le visage de Clément devient sérieux, il réfléchit et le moment prend une importance palpable.

- «Je ne pourrais pas vivre sans elle...»

Un silence poignant remplit la pièce d'une profonde émotion. Quelle phrase, Clément, quelle phrase! En 7 mots, tu as tout dit.

Smash, elle, a senti le mot de la fin. Elle est déjà près de la porte. On se salue, je remercie et on se dit à bientôt. J'espère m'être fait deux nouveaux copains!

Chers lecteurs et amis des animaux, en écoutant Clément, on comprend que la barrière des espèces s'efface devant la pureté de l'attachement. Entre les vols de chaussettes et les courses à quatre pattes, se joue une partition invisible : celle d'une confiance absolue. Smash ne juge pas, elle console; Clément ne commande pas, il apprend à comprendre. Ce dialogue, fait de regards cherchés et de pleurs imités, nous rappelle que l'essentiel ne se dit pas avec des mots, mais avec le cœur. En grandissant aux côtés de Smash, Clément ne fait pas qu'éduquer un chien; il cultive un jardin intérieur où la loyauté et la tendresse seront des guides pour sa vie d'adulte.

Si la science explique les bienfaits physiologiques du lien enfant-chien, Clément, lui, en incarne la poésie.

Ingrid Swinnen



## VOTRE PUB ICI?

Contactez-nous via l'adresse suivante : [communication@srpa.net](mailto:communication@srpa.net)



# FÊTE DU PRINTEMPS

**DIMANCHE 07 JUIN 2026**

**10h à 18h**

**REFUGE DE LIEGE**

**NOUS VOUS ATTENDONS  
NOMBREUX !**

**PARKING AVEC  
NAVETTE GRATUITE**





# ACTIVITÉS

**VISITE LIBRE DU REFUGE**

**TOMBOLA**

**ANIMATIONS POUR ENFANTS**  
(GRIMAGE, CHATEAU GONFLABLE, ...)

**PHOTO(S) AVEC**  
**VOTRE ANIMAL**

**BAR & RESTAURATION**



**CONCOURS DU TOUTOU LE**  
**PLUS SYMPA DES SYMPAS**

**DÉMO BRIGADE**  
**CANINE DE LIÈGE**



PLUS D'INFOS SUR L'ÉVÈNEMENT FACEBOOK



**NOSTALGIE**

# NOS BÉNÉVOLES A L'HONNEUR

## WILLY : DES ONDES ÉLECTROMAGNÉTIQUES AUX ONDES ÉMOTIONNELLES

J'adore cette rubrique! Je me répète, je le sais : de la diversité naît la richesse. Et à la SRPA, de la richesse humaine, nous n'en manquons pas. Preuve, une fois de plus, avec le portrait de Willy que je me réjouis de vous peindre.

Cela dit, il m'a fallu me mettre à genoux et pas loin du sens propre! Le premier qualificatif qui colle à ce grand homme (sens propre et figuré, cette fois), est « humble »; la mise en avant, très peu pour lui. Mais j'ai gagné! C'est donc avec une joie non feinte que je lève un petit coin de voile sur la vie et la personnalité de notre Willy, promeneur et téléphoniste au sein du refuge.

Jeune septuagénaire, Willy est sorti de l'ULg en 1976, son diplôme d'ingénieur civil en électronique en poche. Il a ensuite passé une partie importante de sa carrière dans le domaine des télécommunications, au sein d'un institut de recherches. Il a plus spécialement travaillé sur le problème de la propagation des ondes électromagnétiques ainsi que sur les effets biologiques de ces rayonnements.

De 65 à plus de 71 ans, c'est en tant qu'indépendant qu'il a exercé une activité de consultance dans le domaine de la propagation des ondes électromagnétiques. Une « boule », comme on dit!

Une carrière bien remplie et réussie, tout comme sa famille : Christine et lui s'aiment depuis 45 ans et ont donné naissance à deux enfants, Pierre, juriste et Delphine, détentrice de deux masters en gestion de ressources humaines et en management environnemental. Vous connaissez l'expression : la pomme ne tombe jamais loin de l'arbre. CQFD.

Maintenant, parlons poils!

Depuis son enfance, Willy adore tous les animaux, qu'ils soient ou non domestiques. Avec, cependant, une affection toute particulière pour les chiens.

Il est né dans les pattes d'un petit croisé Groenendael que son père avait sauvé d'un vilain maître qui le maintenait



en permanence attaché à une chaîne. Boogie est, pendant 13 ans, son copain de jeux ou de promenades, son confident et son ami fidèle. La passion est née.

À l'âge de 14 ans, en 1967, Willy, accompagné de son parrain, pousse les portes de la SRPA pour la première fois afin de trouver un nouveau compagnon et de combler le vide laissé par Boogie. C'est Mickey, un croisé labrador blanc qui vivra 14 ans. Viendront ensuite Toby, sans race, puis Benny, un croisé yorkshire épileptique adopté à l'âge de 2 ans. Passage par notre refuge de Vinalmont et adoption de Kelly, croisée teckel de quelques mois. Il faut entendre Willy parler d'elle... Une chienne exceptionnelle, d'une intelligence rare, avec laquelle la communication était quasi intuitive, ne nécessitant pas de mots, comme s'il existait une connexion de l'ordre de la télépathie entre l'homme et la chienne.

Kelly décède en mai 2020 en pleine période Covid. Willy est inconsolable.

Le temps du deuil et puis prendre un nouveau compagnon s'impose, mais les refuges sont vides (souvenez-vous, promener son chien faisait partie des sorties « autorisées » pour la population confinée). Christine et Willy se tournent alors, pour la première fois et à contre-cœur, vers un éleveur de Cavalier King Charles : Zara intègre la famille. « À ce jour, elle n'a aucun défaut, sinon la gourmandise », confie Willy en souriant.

Avec un tel palmarès d'adoptions au sein de la SRPA, Willy a toujours su qu'il s'y engagerait comme bénévole une fois sa carrière professionnelle terminée. En 2021, il pousse les grilles du refuge de Cointe pour une nouvelle aventure de vie.

Il commence en douceur, toujours fort occupé par ses multiples loisirs : les balades dans la nature avec son chien, la randonnée en montagne dans les Vosges, le jardinage et la lecture (il est féru d'histoire contemporaine, de chimie, d'électronique, de la compréhension des phénomènes météorologiques, etc.). Les promenades constituent son

premier bénévolat. Très vite, il tisse des liens forts avec les plus sensibles et les plus malheureux (tous les chiens ne sont pas égaux face à l'enfermement...). Il leur parle, les caresse, leur donne un maximum d'affection pour les aider à tenir le coup jusqu'à l'envol vers un nouveau foyer. Personnellement, je suis émerveillée de voir ce scientifique avec cette sensibilité à fleur de peau. L'un n'empêche pas l'autre, me direz-vous. Je suis d'accord mais ce n'est pas monnaie courante. Et c'est beau.

Sans surprise, Willy souhaite se diversifier et anticiper l'avenir : s'il ne peut plus promener, il pourra répondre aux appels téléphoniques.

La formation est mise en place et c'est notre Corinne qui s'y colle (je vous l'ai présentée dans une revue précédente). Mais les conditions de travail sont difficiles... Nous sommes en pleins travaux pour ériger le nouvel accueil et le personnel administratif est encaqué dans des conteneurs : promiscuité et bruits des humains ou des canins rendent l'écolage plus que difficile. Fin de journée, Willy est « lessivé » (sic) et se demande dans quoi il s'est embarqué. Son amour propre, sa ténacité, et les nombreux défis relevés dans sa carrière lui donnent alors la force de s'accrocher. Heureusement !

Depuis 4 ans, tous les mercredis, Willy est ainsi devenu la voix de la SRPA.

« Le gentil monsieur qui répond au téléphone » comme disent les appelants. Toujours aimable et disponible pour écouter les demandes de chacun(e). Et pourtant, ce n'est pas un rôle de tout repos. Ce sont des dizaines d'appels sur l'après-midi, avec des requêtes variées : derrière chaque sonnerie, un cas.

« – Mais justement, Willy, qu'est-ce qui te plaît, dans ce rôle ?

- C'est intéressant ! Le contact avec les gens et la diversité des interactions sont enrichissants. Une fois compris le fonctionnement du programme informatique, je me suis réjoui de toutes les informations que je pouvais en tirer pour aider les gens. Il y a là une traçabilité impressionnante.

D'autre part, sans flagornerie, je suis épaté par le travail fourni par le personnel. Il y a tant de cas différents : les abandons, les animaux trouvés, les saisies, les interventions de l'ambulance, etc. J'ai eu une carrière professionnelle riche, j'ai donc matière à comparer et je peux affirmer que l'organisation de l'ensemble des services du refuge, tous postes confondus, jouit d'un niveau de professionnalisme exceptionnel. Les gens ne se rendent pas compte des mouvements animaliers sur une journée et du travail en aval que cela nécessite. Je suis heureux de faire partie d'une telle équipe.

À ce propos, je tiens aussi à souligner la gentillesse extraordinaire de tous, que ce soit à mon égard ou entre eux, que ce soit entre salariés ou bénévoles. Il n'y a pas de climat de haine, pas de râleries continues, l'atmosphère y est chaleureuse. On sent que les gens qui y travaillent aiment profondément les animaux. Plus spécifiquement dans mon rôle de téléphoniste, je peux compter sur l'aide et l'expérience des employées de l'accueil que je sollicite lorsque je suis confronté à un cas que je ne peux traiter. Je souhaite tout particulièrement les remercier pour leur gentillesse, leur patience et leur disponibilité. La SRPA est vraiment une asbl à dimension humaine et c'est suffisamment rare pour être souligné... Tout cela contribue à mon plaisir de venir chaque semaine. »

Willy a-t-il trouvé sa place ? Absolument.

Est-il apprécié ? Sans aucun doute. Et je vais même vous confier un petit secret : sa gentillesse a fait craquer le cœur d'une fillette de deux ans dont la maman œuvre aussi bénévolement parmi nous. Papy de cœur, en quelque sorte. Les enfants ne mentent pas, n'est-ce pas...

En refermant ce portrait, on réalise que le jeune garçon de 1967 n'est jamais vraiment reparti. Sa passion pour les ondes ne l'a pas quitté : aujourd'hui, il ne les analyse plus, il les diffuse à travers un combiné ou une caresse.

Willy est bien plus qu'un promeneur ou une voix au bout du fil, il est le témoin discret que l'on peut passer une vie à construire une carrière d'excellence, pour ensuite offrir le meilleur de soi-même, simplement et bénévolement, à ceux qui n'ont pas de voix pour dire merci.

Reste bien à nos côtés, Willy ...



Mickey



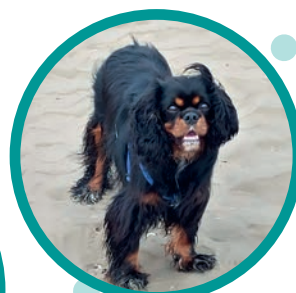
Toby



Benny & Tarkan



Kelly



Zara

# PORTES OUVERTES



Refuge d'Arlon

27 juin 2026

10h à 17h



**Rejoignez-nous !!**

Visite du refuge  
Bar et restauration  
et d'autres surprises !



Infos :  
063 22 17 54  
[www.srpa.net](http://www.srpa.net)

  
PLUS D'INFOS SUR LE FACEBOOK  
DU REFUGE

SRPA asbl - Refuge d'Arlon  
Rue de Luxembourg 351  
6700 Arlon

# SERVICE | INSPECTIONS



## BELLE ET BALOO, VERS UN NOUVEAU DÉPART

Nous recevons un appel afin de prendre en charge deux chiens à la suite du décès de leur propriétaire. Les enfants ont pu s'occuper des autres chiens, mais ont laissé Belle et Baloo sur place. C'est donc en collaboration avec le propriétaire des lieux que nous allons organiser leur prise en charge.

À notre arrivée, nous constatons la présence d'une dizaine de chenils extérieurs, dont seulement deux sont occupés. C'est là que nous trouvons Belle et Baloo. Le voisin, qui s'en occupe depuis quelque temps, nous confie qu'ils sont très gentils avec lui. Ce sont deux magnifiques american bully d'environ 35 kilos.

Baloo, très amical, nous suit sans hésitation jusqu'à la camionnette. Belle, plus réservée, aura besoin de davantage de temps avant de nous accorder sa confiance et de monter à bord. Nous apprenons que tous deux étaient utilisés pour la reproduction et vivaient en permanence dans un chenil extérieur.

Une grosse masse est visible au niveau du poitrail de Baloo, signe évident d'un manque de soins. L'état général des chiens confirme qu'ils n'ont pas bénéficié de l'attention nécessaire.



Baloo et Belle, le jour de leur prise en charge

Aujourd'hui, Baloo a repris des forces et est actuellement proposé à l'adoption. Sa masse a été retirée et les analyses ont révélé une tumeur maligne non agressive. Il est désormais prêt à rejoindre un foyer aimant.

Belle suivra le même chemin à son tour, dès que son état de santé le lui permettra.



**TÉMOIN D'UN  
ACTE DE  
MALTRAITANCE?  
AVERTISSEZ LA  
SRPA!**

sur [www.srpa.net/  
plaintes](http://www.srpa.net/plaintes) ou au  
04 252 96 36

Masse sur Baloo



Baloo, en promenade



## UN SAUVETAGE NOMMÉ FÉE

En octobre, nous nous rendons au domicile d'une dame faisant l'objet de nombreuses plaintes. Le service de police nous accompagne.

Sur place, nous découvrons une petite dizaine de chihuahuas et de chihuahuas croisés, vivant dans des conditions extrêmement préoccupantes. Le lieu est envahi d'excréments et nous retrouvons même le cadavre d'un rat. Face à cet environnement insalubre et au manque évident de soins, une chose devient rapidement claire : ces chiens ne peuvent pas rester là.

Madame souhaitant récupérer ses animaux, la police enclenche la procédure de saisie, permettant ainsi de mettre les chiens en sécurité le temps que la situation puisse, éventuellement, être régularisée.

Parmi ces chiens, se trouve Fée, une petite mamie de 11 ans. Elle est la seule à s'approcher spontanément de nous. Les autres, peu habitués au contact humain, sont

craintifs et difficiles à approcher, mais grâce à une belle collaboration avec la police, nous parvenons à les prendre tous en charge.

Durant les 60 jours suivants, j'ai veillé tout particulièrement sur Fée, en la gardant près de moi dans l'attente de la décision finale. Il arrive que certains animaux nous touchent plus que d'autres ; Fée en faisait partie. Malgré son âge, elle était encore pleine de douceur et de vitalité, et appréciait tout particulièrement le contact humain.

Madame n'a finalement jamais repris contact avec le service de police. Les chiens ont donc été proposés à l'adoption.

Aujourd'hui, chacun d'eux a trouvé une famille aimante et se porte à merveille. Vous pourrez d'ailleurs ci-dessous, découvrir Fée, désormais entourée d'amour, au sein de sa nouvelle famille.



Fée dans le salon, le jour de la saisie



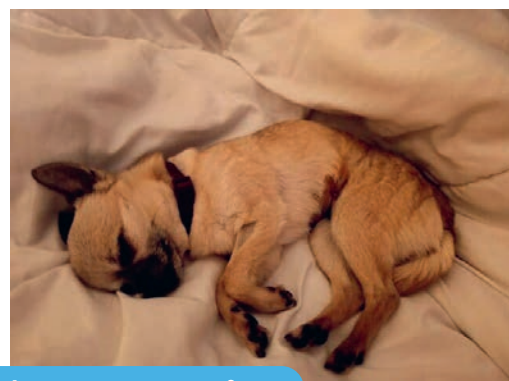
Le lit de Madame



Cadavre retrouvé en dessous d'une armoire



Fée dans mon bureau



Fée devenue « Stella » dans son nouveau foyer

## DE L'OMBRE À LA LUMIÈRE : LE SAUVETAGE DE 51 COLLEYS



Fin juillet, une intervention qui ne devait être qu'une « simple » saisie s'est transformée en l'un des sauvetages les plus marquants de notre année. Entre surprise de l'ampleur du désastre, rebondissements sanitaires et finalement, une renaissance bien méritée pour de magnifiques chiens.

### Le choc des chiffres

Tout commence par un signalement pour une dizaine de chiens. Rejoignant la police, nous nous rendons sur place, pensant déjà devoir gérer une situation complexe. La réalité nous frappe de plein fouet : ce n'est pas 10, mais 51 colleys qui s'entassent dans une seule et même habitation.

L'ambiance sur place est électrique. Face à une propriétaire non seulement peu conciliante mais aussi d'un détachement glaçant, nous devons agir vite. Le choc est total lorsqu'elle nous confie, avec une indifférence déconcertante, que les chiens enfermés dans l'une des pièces pourraient bien être morts, n'ayant plus été nourris depuis plusieurs jours.

Heureusement, la vie s'est montrée plus forte. Grâce à une solidarité exemplaire entre plusieurs ASBL, la plupart des rescapés pourront y être accueillis et recevoir les soins nécessaires. C'est ainsi que cinq d'entre eux ont rejoint notre refuge, d'autres prendront la direction de celui de Cointe.

### Le coup de théâtre : entre Ukraine et quarantaine

Alors que nous venons d'obtenir la cession légale des animaux et que nous espérons les proposer rapidement à l'adoption, un imprévu majeur vient bouleverser nos plans. Nous découvrons que certains chiens proviennent d'Ukraine et n'ont reçu aucune vaccination, notamment contre la rage.

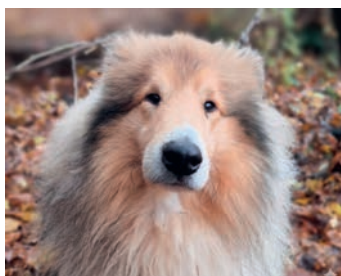
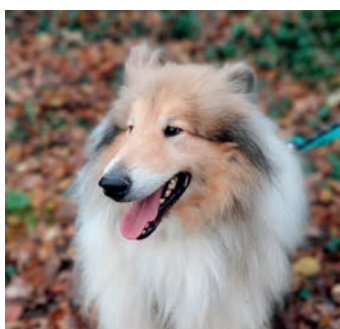
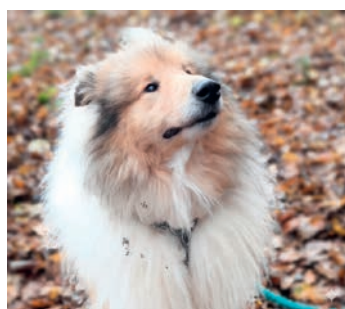
La sentence tombe : quarantaine vétérinaire obligatoire de 4 mois ! Si cette nouvelle est d'abord perçue comme un coup dur au moral de l'équipe et un obstacle à la recherche de futurs adoptants, elle se révèle être une bénédiction déguisée. Ces semaines d'isolement sanitaire seront le temps nécessaire à la reconstruction psychologique des chiens. N'ayant connu personne d'autre que leur ancienne propriétaire, ils sont en effet craintifs et peu sociabilisés. Ce temps « suspendu » nous permettra de gagner leur confiance, un regard à la fois, une caresse après l'autre.

### L'appât du gain vs le bien-être animal

Ce sauvetage met une fois de plus en lumière une triste réalité : celle où l'animal devient une marchandise. Derrière la beauté de la race se cachait un business motivé par l'appât du gain, au mépris total des règles sanitaires et du respect de la vie.

### Une nouvelle vie commence

Aujourd'hui, le chapitre noir est définitivement clos. Nos cinq protégés, tout comme leurs compagnons de galère, ont tous trouvé des familles aimantes et responsables.



# NOTRE SERVICE VÉTÉRINAIRE



« Quiet on the set, please  
Rolling « Anxiety »  
In three, two, one  
hook  
Anxiety, keep on tryin' me  
I feel it quietly  
Tryin' to silence me, yeah  
Anxiety, shake it off of me  
Somebody's watchin' me  
It's my anxiety, yeah »



Vous commencez à me connaître un peu, maintenant : j'écoute de la musique pour trouver mes futurs sujets d'articles. Cette fois-ci, c'est Anxiety de Doechii qui a titillé mon oreille. En effet, nous vivons dans un monde anxigène.

Ce matin encore, au volant de ma petite voiture, lors du journal parlé, « Trump fait ci, la Russie dit ça, la Belgique se dote d'un stock de vaccins contre la dermatose nodulaire contagieuse, les parents d'enfants handicapés ne peuvent plus toucher le chômage mais aucune autre solution n'a été mise en place... ». En 3 minutes, portrait bien sombre du monde dans lequel nous évoluons.

Ce portrait sera dressé, *ad nauseam*, tout au long de la journée, heure après heure. Et quand je dis « portrait », je suis bien indulgente car il ne s'agit là que d'une esquisse. Une esquisse qui pèsera sur toute notre journée.

Je ne vous parlerai pas de Trump, ni de la Russie, ni du chômage, tout cela est très loin de mes maigres compétences. Par contre, je peux vous parler un peu de la **dermatose nodulaire contagieuse**.

**Qui est-elle ?** Si la Belgique se dote d'un stock de vaccins, c'est que c'est très grave, non ? Est-ce que cette maladie est dangereuse pour moi ? Est-ce qu'elle est dangereuse pour mon petit compagnon canin ? Toutes ces questions pourtant bien légitimes que les médias n'ont pas le temps d'aborder dans leur longue tirade mitrailleuse de mauvaises nouvelles quotidiennes.

♪ « Quiet on the set, please » ♪  
(Silence sur le plateau, s'il vous plaît)  
Il est l'heure de s'informer un peu ...

Commençons par le commencement, la **dermatose nodulaire contagieuse** (que nous allons abrégier en **DNC** pour alléger un peu la lecture de cet, indigeste, article) est une maladie virale qui touche les... bovins. Vaches, taureaux, bœufs, bisons, buffles, yaks et autres grosses bêtes aux yeux doux.

La maladie touche aussi bien les bovins sauvages que les bovins d'élevage, ces derniers étant d'ailleurs plus impactés par la maladie.



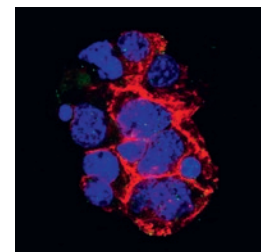
**Ce virus n'est pas une zoonose, ce n'est donc pas une maladie qui se transmet de l'animal à l'homme.** Ni par l'alimentation ni par contact direct. Elle ne se transmettra pas non plus à nos chiens, chats, lapins, canaris et autres petits compagnons.

Le saviez-vous ? Les girafes et les impalas, bien que n'étant pas des bovins peuvent être également touchés.

La **DNC** est donc un virus, du genre capripoxvirus, si on aime être précis.

Quels sont les symptômes ?

- Fièvre
- Abattement
- Anorexie
- Hypertrophie des ganglions lymphatiques
- Complications pour la reproduction (avortement et stérilité)
- Nodules





Des nodules, plein, plein de nodules.  
Dermatose NODULAIRE contagieuse ...

Un nodule, qu'est-ce que c'est ?

Un nodule c'est une petite masse arrondie, solide et composée de cellules ou de tissus. Dans le cas de la DNC, les nodules contiennent une substance crémeuse, blanchâtre ou grisâtre pouvant suinter. Les nodules peuvent évoluer en lésions ulcéraives.



La **DNC** est une maladie endémique d'Afrique, elle est présente de manière stable sur ce continent depuis un siècle.

La maladie est émergente en Europe depuis 2019. Emergente signifie qu'elle apparaît pour la première fois dans une population ou que son incidence (nombre de cas) ou sa distribution géographique augmentent soudainement.

En France, le premier cas est diagnostiqué le 29 juin 2025 en Savoie.

En octobre 2025, ce ne sont pas moins de 80 exploitations qui sont touchées par la DNC malgré les mesures mises en place.

Elle est donc bien contagieuse, notre dermatose nodulaire CONTAGIEUSE ...

Mais comment ?

Via des vecteurs mécaniques que nous connaissons bien ! Les insectes hématophages piqueurs, c-à-d les insectes qui piquent pour se nourrir de sang (toujours eux...)!



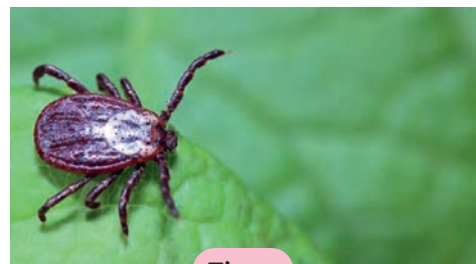
Stomoxe



Taon



Moustique



Tique

*Parmi d'autres représentants de cette escadrille diabolique...*



Les contacts directs entre bovins sont également un moyen de transmission.

L'utilisation de matériel médical contaminé peut aussi être la cause de la transmission, mais c'est plus rare.

Comment peut-on alors expliquer la propagation si rapide de l'épidémie sur de très longues distances ?

Le vecteur Homme ...

« On considère qu'en moyenne, le virus progresse d'environ 5 à 10 km par semaine dans un territoire rural où le cheptel est dispersé et les vecteurs abondants. Cependant, l'homme joue un rôle central dans la diffusion de la maladie. En effet, chaque fois qu'un bovin infecté est déplacé (accompagné ou non de vecteurs, tels les stomoxes), même s'il semble en bonne santé, il peut introduire le virus dans un nouveau troupeau. Cela peut se produire lors de transports légaux, comme les ventes ou les transferts entre fermes.

Mais le problème est encore plus important avec le transport illégal ou non contrôlé. Des animaux malades ou en période d'incubation peuvent parcourir des dizaines voire des centaines de kilomètres et provoquer l'apparition soudaine de

foyers loin de toute zone infectée. Dans ce cas, la propagation dépasse largement celle via les insectes (en termes de distance qu'un insecte peut parcourir en volant). » (source : Université de Liège)

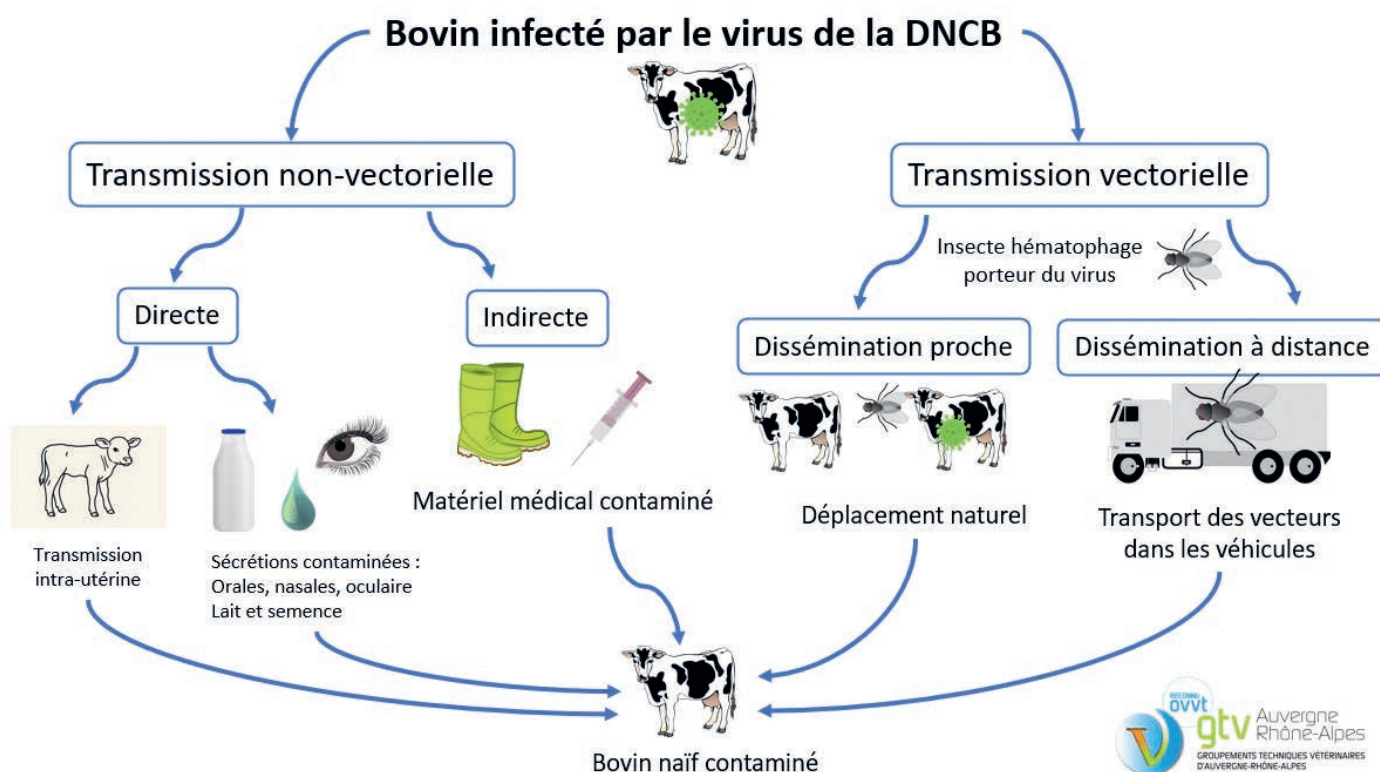
Pourquoi DNC est-elle considérée comme si dangereuse et source de tant d'inquiétudes ?

Bien que très douloureuse, cette maladie ne présente pas un très haut taux de mortalité. Nous parlons ici de 1 à 5%.

S'il ne s'agit donc pas d'une maladie extrêmement mortelle pour nos bovins, pourquoi donc en entendons-nous tant parler dans les médias ?

Parce qu'elle a un réel impact sur la productivité des élevages touchés. Diminution de la production de lait, diminution de la reproduction, amaigrissement des animaux touchés, dévalorisation des peaux qui sont très abîmées par les nodules. Tout cela représente de très importantes pertes économiques et une mise en danger de notre stabilité alimentaire.

Pas certaine que mon éclairage vous aura enlevé de l'anxiété mais, maintenant, vous avez en votre possession quelques clefs de compréhension.



Hé! Ne partez pas trop vite! Si je ne vous tranquillise pas à proprement parler au sujet de la DNC, peut-être puis-je au moins vous arracher un petit « Wow! » impressionné, voire même un sourire.

Pendant que le monde se débat avec ses guerres, ses virus, ses hommes politiques, ses catastrophes naturelles et la DNC, nous, équipe vétérinaire de la SRPA, continuons de faire de notre mieux pour soulager la peine et les douleurs de nos petits protégés.

Je ne résiste donc pas à l'envie de vous partager une de nos dernières opérations car « Celui qui déplace la montagne, c'est celui qui commence par enlever les petites pierres. » (*Confucius*)

Et des petites pierres, avec la jolie Billie, nous avons dû en déplacer quelques-unes pour la soulager... 😊

Billie présentait une hématurie, c'est-à-dire que dans ses urines se trouvait du sang. Nous avons donc réalisé une radio.

Entouré en rouge, la vessie de Billie... ou plutôt : une quantité astronomique de calculs dans la vessie!

Nous avons donc effectué une cystotomie, ouvert la vessie et enlevé tous les calculs!

Avouez, ça vaut bien un petit « Wow! » impressionné! ...

*Hélène L.*  
*Assistante vétérinaire*



# L'OBÉSITÉ

## CHEZ NOS COMPAGNONS



### « KILOS EN MOINS, ANNÉES EN PLUS »

Aujourd'hui, l'excès de poids chez les animaux de compagnie n'est plus une exception mais une préoccupation majeure : près d'un animal citadin sur 2 est concerné. Souvent, et malheureusement, une silhouette ronde est perçue comme un signe de pleine forme, de vigueur et de robustesse.

L'obésité est bien plus qu'une question d'esthétique, c'est un enjeu majeur de santé animale avec des effets délétères sur le corps et la joie de vivre. Y remédier, c'est offrir à nos chiens et à nos chats une vie plus longue, plus légère et plus joyeuse.

#### Surpoids ou obésité ?

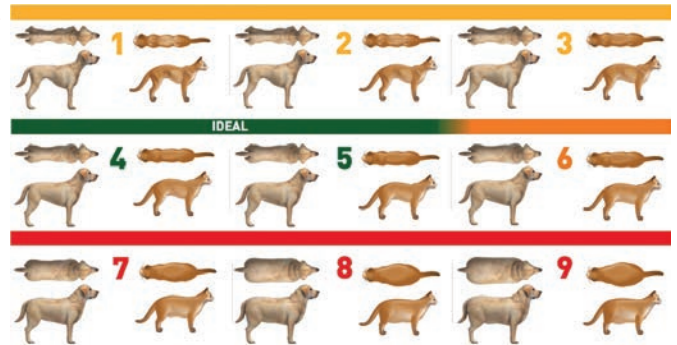
- Surpoids = quelques kilos en trop par rapport au poids « idéal » ;
- Obésité = excès de poids plus important, trop de graisse stockée dans le corps ;
- Selon les spécialistes, par rapport au poids idéal, il y a surpoids à partir d'un excès d'environ 10% et obésité à partir d'un excès d'environ 20%.

Ces mêmes spécialistes observent et analysent également la silhouette et le toucher. C'est ce qu'on appelle la condition corporelle ou BCS (Body Condition Score).

En pratique, la plupart des vétérinaires utilisent une échelle de 1 à 9 :

- **4-5/9** : poids idéal → on sent bien les côtes, la taille est visible, le ventre remonte légèrement ;
- **6-7/9** : surpoids → les côtes sont plus difficiles à sentir, la taille s'efface ;
- **8-9/9** : obésité → les côtes ne se sentent presque plus, le corps est rond, le ventre pend.

L'objectif n'est pas que votre chien ou votre chat arbore un physique de grand sportif, tout en muscles et sans graisse, mais que son BCS « personnel » se rapproche des 4-5/9 correspondant à son poids de forme, celui qui lui permet de bouger facilement, de jouer, de respirer sans peine, de profiter pleinement de sa vie, en fait !



Crédit : <https://www.unegamelleautop.fr>

Vous vous interrogez sur le score corporel de votre poilu ? Le plus simple est de demander à votre vétérinaire. Grâce à son expertise, à la pesée et à la silhouette, il vous dira si votre compagnon est à son poids de forme ou s'il est temps de réagir.

#### Pourquoi nos compagnons grossissent-ils ?

##### Excès dans la gamelle

Le plus souvent, un animal grossit parce qu'il mange un peu trop tous les jours. Cela va d'une gamelle de croquettes exagérément remplie et/ou à disposition en permanence aux extras, très caloriques et souvent bien trop salés : pâtées, friandises ou restes de tables (fromage, charcuterie, pâtes, riz...).

Comme pour les humains, ces petits plus quotidiens finissent par faire pencher la balance du mauvais côté.

##### Sédentarité

C'est mathématique : sans bouger, on brûle moins de calories. Un chien qui sort uniquement pour satisfaire ses besoins naturels ou un chat qui vit à l'intérieur sans pouvoir grimper et courir prendront du poids.

##### Mais aussi ...

Après la stérilisation : une prise de poids peut survenir mais est évitable avec une alimentation adaptée et des dépenses physiques accrues (consultez votre vétérinaire traitant !);

- En prenant de l'âge : l'animal se dépense moins, dort plus ;
- Certaines races peuvent être plus gourmandes (labrador, bouledogue... ) ou avoir un métabolisme plus lent que d'autres (american bully versus lévrier).

## Le piège de « l'amour – nourriture »

« *Il est gros, mais heureux* ». Beaucoup de propriétaires trouvent leur animal « *juste costaud* » ou « *bien portant* » et associent le fait de manger au bonheur. Malheureusement, il s'agit là d'un plaisir immédiat, aussitôt oublié, et qui peut être lourd (sans mauvais jeu de mots 😊) de conséquences puisque c'est toute la vie de l'animal qui est affectée : pour quelques minutes de plaisir dans la gueule, c'est l'effet bénéfique d'heures de promenades, de jeux ou de plaisirs essentiels et salutaires pour l'équilibre physique comme psychique, qui disparaît.

L'idée n'est pas de se culpabiliser, mais de prendre conscience que quelques ajustements dans la gamelle et dans le quotidien peuvent vraiment changer la vie de nos chéris.

## Kilos en trop... bonjour les bobos !

**Troubles musculo-squelettiques** : l'excès de poids exerce une pression constante sur les articulations, favorisant l'arthrose et la fragilité des ligaments. On sait aujourd'hui que la graisse n'est pas qu'une réserve d'énergie, elle secrète également des molécules pro-inflammatoires.

**Affections cardio-respiratoires** : le cœur travaille davantage et les poumons sont comprimés, causant essoufflements, baisse d'endurance et risques d'insuffisance cardiaque.

**Maladies métaboliques et endocriniennes** : risque accru de diabète sucré et de troubles métaboliques rendant l'animal moins résistant aux infections.

**Problèmes cutanés et d'hygiène** : la formation de bourrelets rend la toilette difficile, entraînant des infections cutanées, des dermatites dans les plis et un pelage gras.

**Risques opératoires** : l'anesthésie et les interventions chirurgicales sont plus risquées et complexes chez un chien en surpoids.

**Diminution de la qualité de vie (on ne le dira jamais assez !)** : baisse du dynamisme, refus de jouer ou de se promener et moindre résistance à la chaleur.

## Aider son animal à retrouver son poids de forme : que faire ?

- Avant tout, respecter la règle des 3 P : Patience, Pesée, Progressivité ;
- Régime et activité physique seront salvateurs. Cependant, prudence ! Cela ne se fait pas au feeling, en coupant la gamelle en deux et en jetant Médor ou Félix sans préparation dans des marathons quotidiens. De nouveau, votre vétérinaire sera le meilleur coach pour faire sourire la balance. Saviez-vous qu'une mise au régime brutale pour un chat peut entraîner des conséquences graves sur son foie (lipidose hépatique) ? Preuve en est que l'aide d'un professionnel est indispensable pour accompagner un changement d'alimentation ;
- Adapter la gamelle (en pesant la ration !);

- Passer à un aliment spécial « gestion du poids » (riche en fibres pour rassasier et ne pas affamer) ;
- Donner plusieurs petits repas par jour ;
- Réduire les friandises ou utiliser une partie de la ration comme récompense ;
- Utiliser des gamelles ludiques (puzzle, tapis de léchage) ou des distributeurs et gamelles anti-glouton pour faire manger plus lentement ;
- Pour le chien : allonger progressivement les promenades et y ajouter de petits jeux ; pour le chat : prévoir des séances de jeu (canne à pêche, plumeau, balle...), lui offrir des accès en hauteur, le laisser sortir quand c'est possible et utiliser des jouets distributeurs de croquettes afin de l'encourager à bouger pour « chasser » sa nourriture.

## La prévention

Le plus simple, bien entendu, pour éviter les kilos en trop c'est de ne pas les laisser s'installer. Voici quelques bonnes habitudes :

- Pendant la croissance : adapter la ration, éviter les excès sous prétexte que « *parce qu'il est jeune, il brûle tout* » ou encore « *s'il mange, c'est qu'il en a besoin* » ;
- Restes de table et friandises : avec parcimonie !
- Après la stérilisation : diminuer un peu la ration ou se diriger vers un aliment adapté (toujours en accord avec le vétérinaire) ;
- Bouger régulièrement : promenades (adaptées à l'âge), jeux et environnement stimulant.

## Espérance de vie

**Le saviez-vous ? Les chiens souffrant de surcharge pondérale vivent en moyenne 2 ans de moins que des chiens de la même race ayant un poids normal.**

Aimer son chien et son chat, ce n'est donc pas le suralimenter mais c'est respecter son corps pour lui permettre d'en profiter longtemps et au mieux.

Aimer son chien et son chat, c'est remplir notre cœur de souvenirs plutôt que sa gamelle d'excès !

### Sources :

- europeanpetfood.org : Maintaining a healthy weight for your dog – Factsheet
- europeanpetfood.org : Maintaining a healthy weight for your cat – Factsheet
- santévet.com : « *Un quart des chiens et chats français souffre de surpoids* »
- santévet.be : « *L'obésité chez les chiens et chats : un mal européen* »
- pro-fr.virbac.com : « *Lutte contre le surpoids : surpoids et obésité chez le chien et le chat* »
- virbac.com : « *Surpoids chez les chiens et les chats : risques et prévention* »
- purinainstitute.com « *L'obésité chez le chien et le chat* »
- purinainstitute.com : « *Maintenir un poids de forme* »
- HugoVéto – Youtube : « *Mon animal est-il obèse ? Que faire ?* »

# COMMENT NOUS **AIDER?**



Dans cette revue, vous avez pu découvrir notre philosophie, certaines de nos activités quotidiennes, nos projets ou encore quelques-unes de nos actions de ces derniers mois. Ce n'est évidemment qu'un échantillon de l'œuvre que nous menons à bien pour la protection et le bien-être des animaux.

La SRPA vit essentiellement grâce à la générosité des citoyens sensibles à la cause animale, au

travail que nous réalisons et aux objectifs que nous poursuivons.

Si vous êtes touchés par notre action, voici quelques manières de nous aider et de vous impliquer.

## **LE LEGS TESTAMENTAIRE**

**En léguant tout ou une partie de votre patrimoine à la SRPA, vous soutenez la cause animale, vous aidez l'association à assurer sa pérennité, vous lui donnez les moyens pour mener ses actions et vous renforcez son engagement. Quel que soit le patrimoine que vous nous destinez, soyez persuadé(e) que nous en ferons très bon usage au nom des animaux que nous chérissons tant.**

Les legs à une asbl sont soumis à un taux bien moindre que les legs à des personnes (7% en Région Wallonne).

Prenez contact avec nous au **04 252 96 36** pour discuter de votre projet. Notre Présidente, **Madame Vertessen**, se rendra disponible pour répondre à toutes vos questions, vous conseiller et vous accompagner à chaque étape.

Vous pourrez ainsi recevoir une attention à la hauteur de votre magnifique générosité.

## **FAIRE UN DON!**

Pour nous aider financièrement, il suffit de verser votre don sur le compte bancaire de l'association :

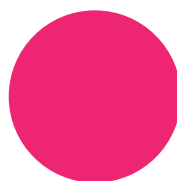
**BE16 2400 0200 5274**

**BIC : GEBA BEBB**

Si vous recevez la revue à votre nom, mentionnez la communication structurée qui se trouve dans le cadre en haut du verso de la feuille de routage. Elle commence par +++1.

Chaque don compte, même s'il vous semble dérisoire!

**Ensemble, offrons-leur  
un avenir!**







# NOS REFUGES

N° d'entreprise : 0410.096.796

---

## **Le refuge de Liège (Cointe) - 04 252 96 36**

N° d'agrément : HK 306 00 193

Rue Bois Saint Gilles 146 – 4420 Saint-Nicolas (Liège)

Ouvert du lundi au samedi de 13h à 17h.

Accueil téléphonique de 9h à 12h et de 13h à 17h du lundi au samedi.

Fermé les jours fériés légaux.

**Nous sommes accessibles par téléphone 24h/24 et 7j/7  
pour les animaux trouvés blessés sur la voie publique.**

E-mail : [refuge@srpa.net](mailto:refuge@srpa.net)

---

## **Le refuge de Vinalmont - 085 23 06 95**

N° d'agrément : HK 306 00 300

Rue Roua 6 – 4520 Vinalmont (Wanze)

Ouvert les lundis, mercredis, vendredis et samedis de 13h à 17h.

Fermé les mardis, jeudis et dimanches ainsi que les jours fériés légaux..

E-mail : [vinalmont@srpa.net](mailto:vinalmont@srpa.net)

---

## **Le refuge d'Arlon (Autelbas) - 063 22 17 54**

N° d'agrément : HK 308 01 063

Route du Luxembourg 351 – 6700 Arlon

Ouvert les lundis, mercredis, jeudis, vendredis, et samedis  
de 13h à 17h. Accueil téléphonique selon les mêmes horaires.

Fermé les mardis et dimanches ainsi que les jours fériés légaux.

**Nous sommes accessibles par téléphone 24h/24 et 7j/7  
pour les animaux trouvés blessés sur la voie publique.**

E-mail : [arlon@srpa.net](mailto:arlon@srpa.net)

SRPA. la revue



Rejoignez-nous sur facebook,  
Instagram ou sur [www.srpa.net](http://www.srpa.net)

### **COMITÉ DE RÉDACTION**

M. Istat – H. Lambert  
J. Letocart – S. Bollaers  
L. Blavier – E. Favette  
F. Renard – I. Swinnen

### **INFOGRAPHIE**

AZ Print

### **IMPRESSION**

AZ Print – [www.azprint.be](http://www.azprint.be)

### **PHOTO COUVERTURE**

© L. Blavier